



**LANDSKAPS
ARKEOLOGERNA**

KULTURMILJÖVETARE OCH KUNSKAPSFÖRMEDLARE
I RIKSTÄCKANDE SAMVERKAN
www.landskapsarkeologerna.se

Rapport 2014:3

Lennart Klang

Arkeologisk utredning inom fastigheten Högstaby i Tärna socken, landskapet Lappland,



**inför upprättande av detaljplan vid Kåtaviken,
Storumans kommun i Västerbottens län**

Slutrapport mars 2014

Administrativa uppgifter

Länsstyrelsens dnr:	402-3498-2013
Uppdragstagare:	Företaget LK Konsult (ingår i konsultgruppen Landskapsarkeologerna)
Uppdragstagarens dnr:	LK Konsult 2013:163
Finansiär:	Kåtavikens Servicecenter AB
Fornlämningsnummer:	RAÄ Tärna 6, 631:1 och 632:1 samt intern nummerserie LK 2013:570, LK 2013:571 och LK 2013:301
Kommun:	Storuman
Socken:	Tärna
Landskap:	Lappland
Fastighet:	Högstaby
Typ av uppdrag:	Frivillig arkeologisk utredning etapp 1
Datering:	Förhistorisk tid enligt tidigare anteckningar samt 1900-tal enligt fältiakttagelser
Typ av fornminnesobjekt:	Fyndplatser enligt FMIS och tidigare anteckningar, minnesmärke, naturbildning med sentida målning
Antal fältdagar och varaktighet:	3 dagar (2013-09-27, 2013-09-28, 2013-09-30)
Antal rapportdagar:	4 dagar (utspridda över tid)
Antal fyndhanteringsdagar:	-
Utredningsledare:	Lennart Klang, LK Konsult (ingår i konsultgruppen Landskapsarkeologerna).
Rapportansvarig:	Lennart Klang
Intern underkonsult:	Lena Berg Nilsson, ArcMontana (ingår i konsultgruppen Landskapsarkeologerna).
Deltagare i fält:	Lennart Klang
Utredd yta:	Ca 32 ha
M ö.h.:	Ca 520-620 m ö.h.
Koordinatsystem:	SWEREF 99TM
Kartblad i rikets nät:	25F 6-7 a-b NV

Dokumentationshandlingars förvaring:	I uppdragstagarens hårddiskar (varav en extern back-up) Allt relevant dokumentationsmaterial för denna utredning ingår i denna rapport
Summa fyndmängd:	-
Antal fotografier per objekt:	1-3 bilder per objekt samt 7 landskapsbilder; summa 13 fotobilder
Antal ritningar:	-
Publiceringstillstånd kartor:	© Lantmäteriverket Gävle 2008. Medgivande I 2008/1992 Gäller för Landskapsarkeologernas digitala publicering.

Foto samtliga bilder: Lennart Klang

Omslagsbilden visar större delen av området som utretts arkeologiskt. I förgrunden en mindre dalgång med en bäck, på avsatser bakom finns befintliga fritidshus och i sluttningen ovanför ser man fjällsluttningar där det är aktuellt att bygga nya fritidshus. Till höger ser man Kåtaviken. Utredningsområdet omges av fjäll och Överuman (Kåtaviken är en del av Överuman). Bilden tagen från väster.

Innehållsförteckning

Administrativa uppgifter	2
Innehållsförteckning	4
Sammanfattning	5
Inledning och bakgrund	6
Fornlämnings- och naturmiljö	7
Tidigare undersökningar i området	11
Koppling till forskningsläget	12
Syfte	12
Utredningens mål	12
Frågeställningar	12
Metod	13
Resultat	13
Fältförberedelser	13
Fältarbetet	14
Uppföljning av fältarbetet	17
Tolkning och utvärdering	21
Svar på frågeställningar	21
Koppling av resultatet till forskningsläget	21
Utvärdering	21
Vidare undersökningar	22
Referenser	23
Förkortningar	25
Bilagor	25
Bilaga 1. Registrerade objekt vid utredningen	26
Bilaga 2. Kartor som visar var i landet utredningen utfördes	33
Karta 1 och karta 2. Nationell och regional nivå	33
Karta 3. Lokal nivå (utdrag ur Röda kartan 21 Tärnaby)	34
Bilaga 3: Fotolista	35

Sammanfattning

Denna arkeologiska utredning behandlar ett område vid Kåtaviken i Storumans kommun, inom vilket det är aktuellt med en ny detaljplan för fritidsbebyggelse.

Utredningen har genomförts som arkivstudier och fältarbete med noggranna okulära fältiakttagelser och selektiv sondning i en etapp 1. Undersökningar i provgropar och schakt grävda med maskin återstår vid behov i en etapp 2. Endast ett delområde i utredningsområdet bedöms som aktuellt för en etapp 2, om exploatering planeras i delområdet. I övrigt görs bedömningen att ingen fortsatt etapp 2 behövs i utredningsområdet.

Två lokaler med förhistoriska fyndplatser var kända i utredningsområdet före utredningen (RAÄ Tärna 631:1 och 632:1), och en säkerställd boplats (RAÄ Tärna 6:1) var registrerad i FMIS omedelbart utanför utredningsområdet. Dessa tre platser visade sig vara felmarkerade i FMIS. Fynden gjordes vid en särskild fornminnesinventering för projektet ”arkeologiska undersökningar vid reglerade sjöar och vattendrag i Västerbottens län” år 1982 och boplatsen delundersöktes i samma projekt 1983. Tidigare, år 1959, utförde Riksantikvarieämbetet fornminnesinventering och arkeologiska utredningar inom områden som skulle komma att påverkas av sjöregleringen för vattenkraftsutbyggnaden (Meschke 1977).

År 1971 fornminnesinventerades ett större område i vilket Kåtaviken ingår av Riksantikvarieämbetet i syfte att införa ett urval fornminnesplatser på den topografiska kartan, men den inventeringen kontrollerade endast ett fåtal tidigare kända fornminnesplatser i fält och var inte inriktad på att hitta okända fornminnen. Inga av lokalerna i eller nära utredningsområdet granskades då i fält.

Lokalerna från 1982 och 1983 har lägesmarkerats i FMIS år 1996 byråmässigt med hjälp av flygstråksbilder. Lägesmarkeringarna blev så felaktiga att de inte är antikvariskt användbara. Den byråmässiga överföringen från flygstråksbilderna gjordes antagligen inte av platsledare med vana av flygbildstolkning och granskning av fornminnen enligt sedvanliga rutiner. Två av lokalerna, Tärna 6:1 och Tärna 632:1 ligger ca 200 – 300 m öster om utredningsområdet och berörs således inte i denna utredning. Tärna 631:1 ligger i utredningsområdet på en plats ca 300 – 350 m sydväst om den plats som redovisas i FMIS. På denna plats kunde inga ytterligare indikationer på förhistoriskt fyndmaterial iakttagas med de metoder som användes vid den nu utförda utredningen, men i anslutning till platsen kan man överväga en fördjupad utredningsetapp 2 om exploatering planeras.

Inga fornlämningar registrerades i utredningsområdet. Förutom den tidigare kända fyndplatsen i utredningsområdet registrerades ett minnesmärke över aktiviteter på platsen i slutet av andra världskriget. Strax utanför utredningsområdet registrerades en liten grotta med målad text från år 1982 och med nedrasade stenar nedanför, delvis i utredningsområdet.

Utredningens slutsats är att en detaljplan och bebyggelse enligt kända planer är förenlig med värnandet av kulturhistoriskt värdefulla miljöer och fornminnen i länet.

Inledning och bakgrund

För området aktuellt för ny detaljplan vid Kåtaviken i Storumans kommun har ett planprogram upprättats (Sandqvist 2013, se fig. 1). Länsstyrelsen Västerbotten har i ett yttrande framhållit att en arkeologisk utredning i enlighet med KML är nödvändig för att klarlägga om det förekommer okända fornlämningar i programområdet (Länsstyrelsen Västerbotten 2013-05-22).

För att undersöka om okända fornminnen förekommer i det aktuella planområdet har företaget *LK Konsult* genom Lennart Klang utfört en arkeologisk utredning på uppdrag av *Kåtavikens Servicecenter AB* och i samråd med Mats Sandqvist, *MAF Arkitektkontor AB*. LK Konsult ingår i konsultgruppen *Landskapsarkeologerna*, som består av fem olika företag i rikstäckande samverkan. Ytterligare ett företag i gruppen, *ArcMontana*, har genom Lena Berg Nilsson medverkat i detta uppdrag som underkonsult med karthantering och kvalitetsgranskning av rapporten.

Rapportens disposition följer länsstyrelsens rapportanvisning för arkeologiska utredningar (Länsstyrelsen Västerbotten 2010). Kontaktperson vid Kåtavikens Servicecenter AB är Josef Radoncis.

Fältarbetet utfördes i september-oktober 2013. En kortfattad resultatbeskrivning redovisades därefter till uppdragsgivaren med e-post (Klang 2013-12-19). Denna slutrapport har färdigställts i februari 2014. Sammanlagt berörs ca 32 hektar av denna utredning (fig. 1).



Fig. 1. Aktuellt planområde markerat ungefärligt med streckad vit begränsningslinje. Kartan visar även hur ny bebyggelse och nya vägar planeras. Utredningsområdet består av fastlandsdelen av det avgränsade planområdet på kartan. Kartbild efter Sandqvist 2013 s 13.

Fornlämnings- och naturmiljö

Utredningsområdet ligger i Västerbottens fjällvärld nära gränsen mot Norge (fig. 2 och fig. 3).



Fig. 2. Utredningsområdet markerat som programområde nära väg E12 och Umeälvens övre vattensystem. Kartbild efter Sandqvist 2013 s 4.

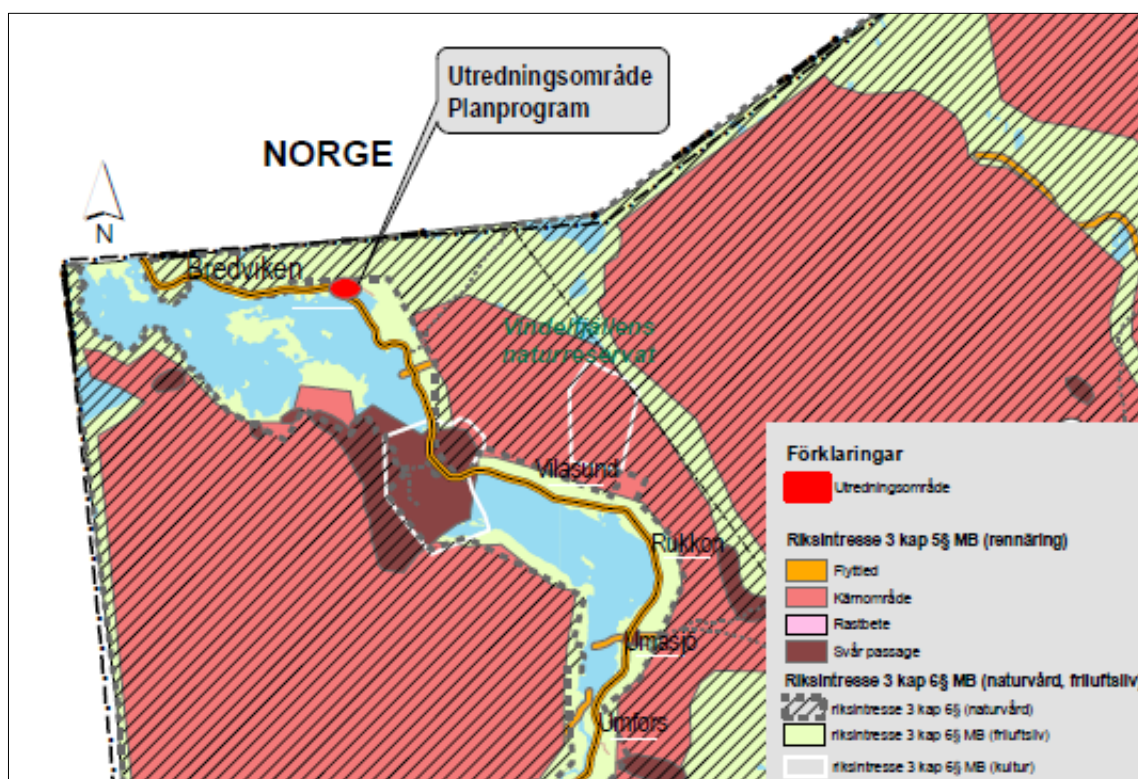


Fig. 3. Utredningsområdet markerat på karta som bl.a. visar riksintressen för rennärning, naturvård, friluftsliv och kulturmiljö (kulturmiljöer med vit streckad begränsningslinje). Kartbild efter Sandqvist 2013 s 5. Riksintressen för kulturmiljövården på kartan berör samevisten och stalotomter några km söder och sydöst om utredningsområdet.

Enligt planprogrammet (Sandqvist 2013) och allmänna kartor ligger utredningsområdet på ett lågfjäll som sluttar mot söder på nivåer mellan ca 520 och 600 m ö.h. med fjällmassiv i norr och öster och Överuman i söder och väster. Utredningsområdet har delvis branta sluttningar mot söder med avsatser av moränmark, myrmark och framstickande bergsklippor. Ett större sammanhängande myrstråk ligger centralt i området och en fjällbäck som förgrenar sig finns i områdets västra del. Vegetationen består av gles fjällbjörkskog med inslag av sankmarksvegetation och enbuskar. På avsatser i utredningsområdets nedre del finns utspridd bebyggelse med ca 20 fritidshus och två permanentbostäder. Den ursprungliga gårdsbebyggelsen har funnits vid befintlig väg i utredningsområdets östra del. Markanvändningen i området har förändrats från areell näring med småjordbruk till bebyggelse för turism och friluftsliv. Markanvändningen har även förändrats av den överdämning som blev följderna av regleringen av vattenståndet i början av 1960-talet för vattenkraftsutbyggnad. Vattenståndet får efter dämningen variera med +/- 4,5 meter från normalvattenståndet, vilket innebär att tidigare odlingsmarker har blivit överdämda (Sandqvist 2013).

Utredningsområdet har sitt läge vid Kåtaviken, som är en del av Överuman i Umeälvens vattensystem, omgivet av fjällvidder. Enligt FMIS är två fyndplatser registrerade i utredningsområdet, RAÄ Tärna 631:1 och 632:1 (fig. 4 och fig. 5). Dessa utgöres av platser där enstaka kvartsavslag har ytplockats på stranden, vilka enligt länsstyrelsen "kan indikera att det förekommer tidigare okända boplatser i anslutning till stranden inom programområdet" (Länsstyrelsen Västerbotten 2013-05-22 s 1).



Fig. 4. Utskrift från FMIS, kompletterad med id-nummer för fornminneslokalerna Tärna 631:1 och 632:1 i utredningsområdet och Tärna 6:1 utanför utredningsområdet (jfr fig. 5).



Fig. 5. Utskrift från FMIS med kända fornminneslokaler i och i närheten av utredningsområdet, som ungefärligt markerats med grön begränsningslinje (jfr fig. 5).

Förutom de två kända lokalerna i utredningsområdet har ytterligare fornminnesplatser registrerats i nära anslutning till utredningsområdet, däribland RAÅ Tärna 6:1 (jfr fig. 4 och fig. 5), en förhistorisk boplats som varit föremål för arkeologiska utgrävningar (Lundberg 1995). Ytterligare förhistoriska boplatser och fyndplatser i strandnära lägen finns på flera platser vid Överuman i närheten av Kåtaviken, även kåtatomter, härdar, förvaringsanläggningar, en ristning av oklar karaktär och en jordhög av oklar karaktär har registrerats i FMIS (jfr fig. 5).

Därtill finns även registrerade aktivitetsplatser från stenåldern ända upp på kalvfjället, där man bl.a. utvunnit råmaterial för redskapstillverkning, främst dokumenterat på Artfjället (Holm 1991). Jakt, fiske och insamling har varit basen för försörjningen under förhistorisk tid, med resultat att jakt och fångst har bedrivits vid lämpliga platser inom vidsträckta områden, bl.a. med hjälp av fångstgropar. Inga registrerade fångstgropar finns i närområdet, men sådana förekommer på några andra platser i terränglägen såsom i utredningsområdet (FMIS).

Fornlämningar efter samiska bosättningar har enligt FMIS även registrerats i anslutning till torra backar upp till några 10-tals meter från mindre vattendrag, d.v.s. inte bara intill de stora älvarna/sjöarna så som illustreras på fig. 5. De är kända i stor omfattning omkring och över trädgränsen och vid lämpliga vattendrag där, dock inte ovanför Kåtaviken (vilket kan bero på

en inventeringslucka). Förutom härdar, kåtatomter och förvaringsanläggningar kan även bengömmor registreras i samiska vistemiljöer.

I både det förhistoriska och det samiska landskapet från historisk tid har det funnits heliga platser, vilka många gånger är svåra att identifiera i det arkeologiska materialet men som i vissa fall förekommer under t.ex. tydliga klippöverhäng. Offer- och gravplatser finns kända kring Överuman (Manker 1957 och FMIS) i terränglägen liknande de i utredningsområdet.

Jordbrukskolonisationen i Högstaby inleddes på 1840-talet då tomt och bostad utsågs på ett näs nära Lillfjället ca 4 km SV om Kåtaviken (Egerblad 1969). Ansökningen om att anlägga ett nybygge ogillades först, men i början av 1850-talet fick samerna Carl Carlsson och Anders Andersson Bonta tillstånd att anlägga nybygget (a.a.). Gårdsbruket vid Kåtaviken har tillkommit därefter och finns redovisat på en avvittringskarta från början av 1900-talet (fig. 6 och fig. 7).

Prospekteringar för malmbrytning och stenbrott, där man t.ex. har letat efter täljsten, har förekommit sedan förhistorisk tid, med systematiska fältinventeringar för SGU i vidsträckt områden i Tärna socken särskilt kring sekelskiftet 1900 (Klang 2000 och Klang 2002).

Kåtaviken ligger i Umbyns sameby, som har renbetesmarker men inga strategiskt viktiga platser för rennäringen i utredningsområdet eller dess närmaste omgivning (Sametinget 2014).

Enligt FMIS har sammanfattningsvis två fyndplatser för förhistoriska kvartsavslag registrerats i utredningsområdet, en förhistorisk boplats har registrerats omedelbart utanför och några ytterligare fornminnen har registrerats kring Kåtavikens och Överumans stränder. Ett stort antal fornminnen finns därutöver i regionens fjällvärld.



Fig. 6. Utdrag ur avvittringskartan från 1903-1920. Högstaby nr 1 littera Ae anges bestå av 9/32 mantal krono, som innehas av Lars Andreas Persson.

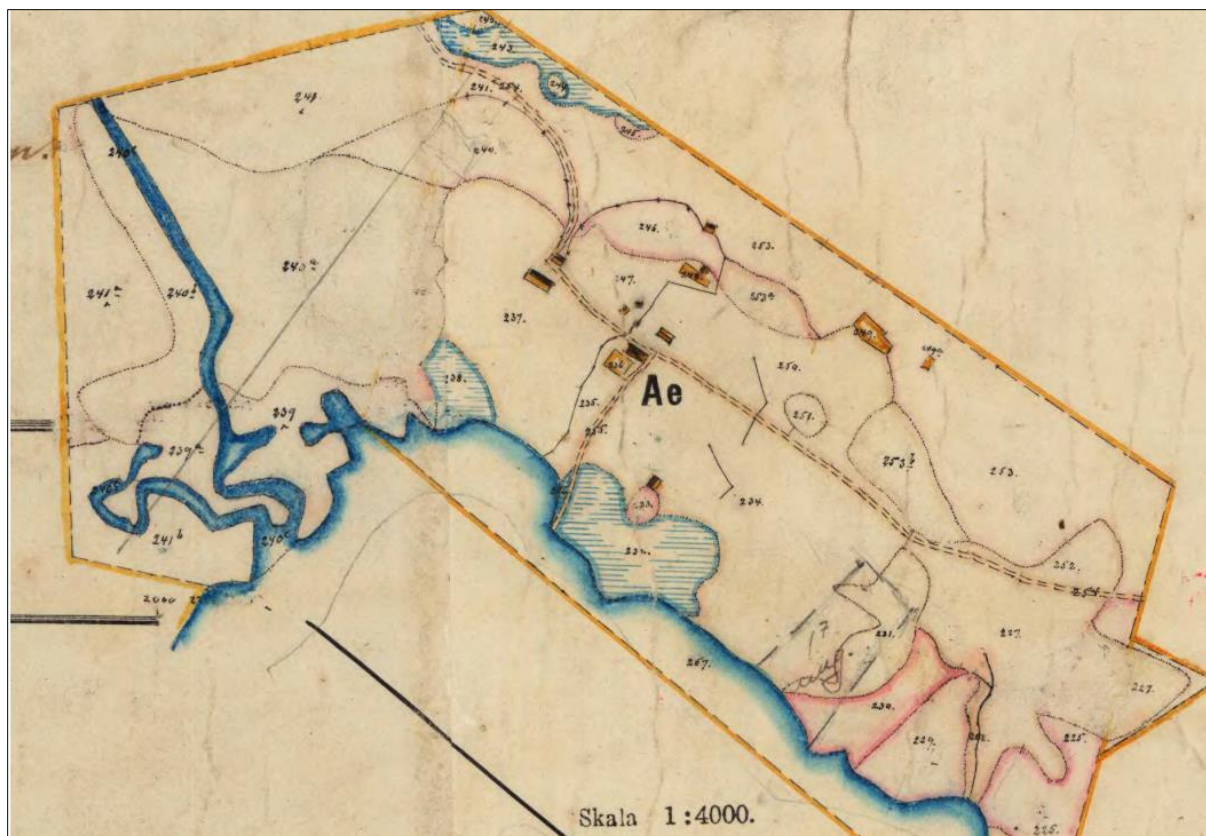


Fig. 7. Utdrag ur avvittringskartan från 1903-1920. Kartan visar hur byggnader, vägar och marker användes och fördelades inom Högstaby nr 1 littera Ae (jfr fig. 6). Bäckens som rinner ut i Kåtaviken, till vänster i kartans område, ser man även på fig. 4 och fig. 5.

Tidigare undersökningar i området

Utredningsområdet ingår i ett större område som fornminnesinventerades mycket översiktligt av Riksantikvarieämbetet 1971 för redovisning av ett urval tidigare kända fornminnen på den topografiska kartan (Jensen 1997). Den inventeringen sökte i princip inte efter då okända fornminnen eftersom den var inriktad på att gå igenom tidigare kända fornminnen, som hade registrerats vid Riksantikvarieämbetets sjöregleringsinventeringar och arkeologiska utredningar för vattenkraftsutbyggnaden i Umeälven åren kring 1960 (Rissén 1960, Ullberg 1962, Meschke 1977) samt tidigare inventeringar under 1900-talet (Pettersson 1913, Tinnberg 1934-36, Santesson 1935, Manker 1957, 1960, 1961).

Åren 1982-83 gjordes ytterligare undersökningar i de redan tämligen noggrant inventerade stränderna kring Överuman, nu för att ”klargöra regleringens inverkan på forn lämningar” och för att ”klargöra det förhistoriska samhällets ekonomi och bosättningsmönster” (Holm & Lundberg 1984a s 4). Detta projekt bestod i tre fältetapper; en fornminnesinventering 1982 med undersökning av provgropar längs hela strandsträckningen utmed de reglerade strandplanen kring Överuman och några ytterligare mindre områden, en kompletterande/uppföljande inventering våren 1983 vid lågvatten för att se hur mycket material som eroderat fram under året, samt en tredje etapp med arkeologiska utgrävningar sommaren 1983 på några utvalda förhistoriska boplatser, däribland boplatserna Tärna 6:1 (a.a., Lundberg 1995). Det var i detta projekt som fyndplatserna Tärna 631:1 och 632:1 registrerades 1982.

Tärna 6:1 registrerades redan av Tinnberg på 1930-talet (Meschke 1977 s 61). Vid utgrävningarna 1983 undersöktes utspridda provrutor över hela den ca 50x30 m stora boplatssytan samt en ca 26 m² sammanhängande yta på boplatsens sydvästra uddspets, varvid 2232 avslag från redskapstillverkning tillvaratogs (brecciekvarts av varierande kvalitet, kvarts, kvartsit, flinta) tillsammans med ett fåtal andra fynd (en rödskifferspets, en asbestbit, två brynen, en skrapa, en blybit, en järnbit, små brända benbitar, några få stenar som möjligen var något skörbrända). Boplatsen betecknas som ovanlig för att den visade sig ha ett mycket varierande avlagsmaterial, inga tydliga anläggningar och för att den lokaliserats till mjälajord istället för sandig mark (Lundberg 1995 s 6).

Efter inventeringen 1982-83 har veterligen inga arkeologiska fältarbeten berört Kåtaviken och de närmaste omgivningarna. En nyligen genomförd arkeologisk utredning i ett mindre område vid Högstaby 1:2 väster om Bredviken, d.v.s. ca fem km väster om Kåtaviken, resulterade i att inga fornminnen påträffades (Sandén & Andersson 2009).

Koppling till forskningsläget

Den arkeologiska forskningen kring Kåtaviken kan sammanfattningsvis sägas ha varit fokuserad på bosättningar vid stränderna, kompletterat med sökande efter råvaruplatser för de redskap man hade vid strändernas boplatser, dock veterligen inte kring Kåtaviken (Holm 1991). Forskning kring s.k. stalotomer, fångstgropar och samiska aktivitetsplatser har berört större geografiska områden och inte specifikt miljön kring Kåtaviken (Manker 1957, 1960. 1961).

I ett riksperspektiv kan man konstatera att mycket noggranna fornminnesinventeringar och arkeologiska utredningar har utförts vid Överumans och Kåtavikens stränder, kompletterade med delundersökningar av ett urval boplatser. Fjällslutningarna ovanför strandplanen kring Kåtaviken har i skarp kontrast till stränderna troligen aldrig inventerats systematiskt.

Syfte

Syftet med utredningen är att undersöka om fornminnen berörs i utredningsområdet och att undersöka om en fördjupad etapp 2 behövs för att klarlägga om okända fornlämningar kan döljas under markytan.

Utredningens mål

Målsättningen med utredningen är att ta fram ett underlagsmaterial om fornminnen av betydelse för den fortsatta planeringen för nybebyggelse i området samt att ge förslag till hur fornminnesfrågor bör hanteras antikvariskt och i det fortsatta arbetet med detaljplanen.

Frågeställningar

Aktuella arkeologiska frågeställningar är relaterade till tidigare arkeologiska arbeten om strandzonens fornminnen och känd kulturhistoria i området. Frågor kan struktureras på följande sätt:

- Kan registrerade fyndplatser vara boplatser som behöver undersökas mer före exploatering?
- Kan Tärna 6:1 ha en okänd utsträckning in i utredningsområdet så att en förundersökning enligt KML i så fall behövs för att fastställa utbredningen?

- Finns andra spår efter förhistoriska aktiviteter i utredningsområdet, t.ex. okända boplatsslägen, fångstgropar och platser för utvinning av råmaterial för stenåldersredskap i berg eller stenblock?
- Finns spår efter samiska aktiviteter i utredningsområdet, t.ex. härdar, förvaringsgropar, bengömmor, gravar och offerplatser?
- Finns inristningar eller hållmålningar på berghällar?
- Finns speciella spår som bör registreras som fornminnen efter nybyggarnas aktiviteter i utredningsområdet, t.ex. husgrunder?
- Kan gamla prospekteringar efter malm och speciella mineraler ha lämnat identifierbara spår efter sig i utredningsområdet, t.ex. rösningar och brytningsytor?

Metod

Metoder vid utredningen relaterades till områdets förutsättningar och utredningens syfte att göra en s.k. etapp 1-utredning. Utredningen har utförts med sådan hög ambitionsnivå som brukar krävas av Länsstyrelsen Västerbotten i samband med deras beslut om arkeologiska utredningar.

Förberedande fältförberedelser bestod i kart- och arkivstudier samt en översiktlig genomgång av relevant litteratur och arkeologiska rapporter. Arkiv som studerades var FMIS, Lantmäteriets hemsida med historiska kartor, Sametingets hemsida med markanvändningskartor, Skogsstyrelsens hemsida med resultat av projektet Skog & Historia, Västerbottens museums hemsida med rapporter, Historiska museets hemsida med fornfynd samt databasen Kulturarv Västerbotten. Markägaren Ulf Nilsson och fastboende Ann-Mari Bonta i Kåtaviken intervjuades om fornminnen, fornfynd, traditioner och kulturhistoria i utredningsområdet.

Fältarbetet bestod i noggrann okulär granskning av berörda markytor inklusive selektiva provstick med sond i hela området samt mer ingående utredning med mer intensiv sondning och mer noggranna iakttagelser i valda delområden. De mer noggrant utredda delområdena berörde främst nutida strandzoner, de tidigare registrerade fyndplatserna enligt FMIS och framträdande stenblock i moränsluttningarna på fjällsluttningarna.

Rekognosceringen utfördes enligt gängse rutiner enligt FMIS. Det innebär att grävda större och mindre täktgropar, stigar, sentida eldplatser och andra kulturspår av sentida och begränsat kulturhistoriskt intresse undantogs från registrering. Koordinatsättning gjordes med hand-GPS.

Landskapet och registrerade objekt fotograferades selektivt. Utredningen utfördes i snö- och tjälfri mark med goda besiktningsförhållanden.

Resultat

Fältförberedelser

Tärna 631:1 är enligt FMIS en fyndplats för *ett kvartsavslag* som ytplockats på en smal sand- och grusstrand med 1 m högt hak 10 m V om bäckutlopp, registrerad som nr 82:229 vid Västerbottens museums inventering 1982 och som VLM 102/83:229 i deras rapport.

Tärna 632:1 är enligt FMIS en fyndplats för *enstaka kvartsavslag* påträffade i vattnet och på en 15 m bred dyg strand med 0,2 m högt hak på västra sidan av en mindre udde, registrerad som nr 82:230 vid Västerbottens museums inventering 1982 och som VLM 102/83:230 i deras rapport.

Tärna 6:1 anges i FMIS som lokal T146 (Tinnbergs inventering), omnämnd som antecknad i rapporter om de arkeologiska utredningarna för vattenkraftsutbyggnaden kring 1960 och beskriven som en *boplats* med fynd och en stensamling som möjligen är rester efter en härd enligt undersökningen 1983 av Västerbottens museum. Fynden sägs tyda på en datering till bronsålder.

Enligt FMIS framgår det inte i Västerbottens museums rapport om boplatsen Tärna 6:1 är slutundersökt eller delundersökt. Det är dock en felskrivning; en genomgång av rapporten visar att boplatsen är delundersökt med provschakt och inte slutundersökt i sin helhet.

Generalstabskartan från 1891 har inga hussymboler eller andra objekt kring Kåtaviken. Enligt kartan ligger bebyggelsen Högstaby vid Lillfjället ca fyra km sydväst om Kåtaviken. Avvittringskartan från 1902-1920 (fig. 7) redovisar en gård i utredningsområdet med ett 10-tal små byggnader och omkringliggande markslag, främst ängar men även några odlingsytor på sandjord (odlingsmark i ljusst röda ytor på fig. 7). En ”äng, lappvall” redovisas som nr 1006 på fig. 6 (på näset sydväst om Kåtaviken). Inga andra objekt av intresse för fornminnesinventering redovisas på avvittringskartan i utredningsområdet eller dess närmaste omgivning annat än att enstaka husgrunder kan finnas liksom tidigare odlingsytor m.m.

Inga speciella objekt av intresse för fornminnesinventering finns redovisade i eller i nära anslutning till utredningsområdet på Umbyns hemsida (Sametinget 2014). Projektet Skog & Historia har ingenting registrerat i utredningsområdet (Skogsstyrelsen 2014). Inga lösfynd är registrerade i utredningsområdet (enligt Historiska museet och databasen Kulturarv Västerbotten). Enligt markägaren Ulf Larsson och Ann-Mari Bonta har Högstaby en bakgrund i ett lappskatteländ. En s.k. lappvall har funnits på näset enligt ovan nämnda avvittringskarta, och kåtor har funnits vid Kåtavikens östra strand, utanför utredningsområdet (inga av dessa platser är registrerade i FMIS). De känner inte till att fornfynd har tillvaratagits under jordbrukets tid i Kåtaviken eller i strandkanten inom utredningsområdet. De har inget minne av att en arkeologisk utgrävning har ägt rum 1982 på den plats som markeras i FMIS som Tärna 6:1. På tomten till ett permanent hus i Kåtaviken (i utredningsområdet) finns utlagda nätsänkestenar, som inte kommer från Kåtaviken eller Överuman. De ska vara dittransporterade från en plats i Norge.

Fältarbetet

Utredningsområdets avgränsning i terrängen kunde identifieras utan problem med hjälp av karta, koordinater och GPS. Stränderna visade sig huvudsakligen vara steniga utan synliga indikationer på förhistoriskt fyndmaterial (bild 1), dock med bättre topografiska förutsättningar för boplatser i mer sandig mark söder om bäckutloppet i utredningsområdets västra del (bild 2 och bild 3). Fjällslutningen ovanför visade sig ha varierande karaktär med sankta partier (bild 4) och moränmarker med framstickande berg (bild 5 och bild 6).

Ett flertal sentida markingrepp förekommer i anslutning till den ursprungliga gårdsplatsen, varav flera kan relateras till redovisningen på avvittringskartan (fig. 7) och andra till yngre verksamheter. Inga av dessa sentida spår bedöms ha sådan karaktär att de bör tillföras FMIS.



Bild 1. Steniga stränder vid Kåtaviken. Bild från V.



Bild 2. Strandzon med flack och kuperad stenig och delvis sandig mark vid Kåtaviken nära bäckutloppet enligt bild 3. Bild från NO.



Bild 3. Bäckutloppet i utredningsområdets västra del. Bortspolad sand från bäckfåran finns i överdämt område och i tidigare bäckförgrening till höger på bilden. Bild från NV.



Bild 4. Myrmark och moränsluttning ner mot Kåtaviken. Bild från S.



Bild 5. Berg i dagen i moränslutningen ner mot Kåtaviken. Bild från V.



Bild 6. Inga synliga målningar av förhistorisk karaktär men naturbildade färgningar förekommer på några berghällar i utredningsområdet. Bild från V.

Två lokaler nyregistrerades, varav ett minnesmärke från andra världskriget i utredningsområdet och en mindre grotta med en sentida påmålning strax utanför utredningsområdet. Minnesmonumentet är kulturhistoriskt intressant och bör bevaras. Grottan bedöms sakna sådana kulturhistoriska värden som motiverar att den införs i FMIS. Den beskrivs i denna rapport för att den inte ska uppfattas som närbelägen fornlämning i den fortsatta planeringen, men att det ändå ska vara möjligt att bevara lokalen för framtiden.

De platser som markerats i FMIS enligt fig. 4 studerades särskilt noggrant utan att indikationer på fornfynd kunde ses i strandplan eller i intensiv sondning ovanför haket. Lägesangivelserna antogs vara ungefärliga. Därför granskades fastlandsmarkerna runt omkring angivna platser med bred marginal, d.v.s. terränganpassat tiotals meter åt flera håll. Framroderade stränder hade särskilt goda förutsättningar för arkeologiska iakttagelser (bild 2 och bild 3) och dessutom utfördes intensiv sondning i deras närmaste omgivningar ovanför haket i växtlighet och skärningar. Den förändrade vattennivån till följd av regleringen kring 1960 gör att forntida stränder inte kunde besiktigas eftersom de var överdämda. Utredningen inriktades därför på att se om boplatsindikationer kunde iakttagas en bit innanför den forntida strandlinjen, där stranden nu fanns och där topografiska förutsättning förefaller gynnsamma.

De bästa lägena för förhistoriska boplatser i utredningsområdet bedöms finnas på halvön med Tärna 632:1 enligt fig. 4 där delvis sandig mark är något kuperad och således erbjuder skyddade lägen (bild 2 och bild 3). Här kan fördjupade undersökningar övervägas om exploatering berör detta delområde, vilket dock inte förefaller vara aktuellt enligt planprogrammet, se fig. 1.

Halvön omedelbart nordöst om bäcken, där båthus planeras enligt fig. 1, bedöms som mindre gynnsam för boplatser topografiskt och jordartsmässigt med huvudsakligen flack stenig mark. Med ledning av iakttagelser okulärt och vid sondning kan det knappast bedömas som motiverat att mer undersöka marken här före exploatering. Denna bedömning gäller generellt för hela utredningsområdet med undantag för delar av halvön sydväst om bäckutloppet.

Uppföljning av fältarbetet

Fyndplatserna Tärna 631:1 och 632:1 samt boplatserna Tärna 6:1 kunde inte verifieras vid fältarbetet för denna arkeologiska utredning på markerade platser enligt FMIS eller närliggande marker inom ramen för att de förmodades vara ungefärligt markerade på kartan. Orienteringsuppgifter, terrängbeskrivningar och objektbeskrivningar stämde dåligt med vad man kan se på platserna, vilket skulle kunna förklaras av att vattennivån var en annan vid inventeringstillfället 1982-1983. Det visade sig dock vid en kontroll av originalrapporterna från inventeringarna och undersökningarna 1982-83 att platserna inte bara är ungefärligt markerade på kartor i FMIS. De förefaller vara helt felmarkerade.

Tärna 631:1 har enligt flygstråksfoto i Västerbottens museums rapport sitt läge ca 330 m sydväst om den i FMIS markerade platsen. Platsen är markerad ungefärligt på flygstråksfoto (fig. 8), men troligen, med ledning av orienteringsuppgifterna, avses den plats som i denna rapport ges Id-nummer LK 2013:301.

Tärna 632:1 har enligt flygstråksfoto i Västerbottens museums rapport (fig. 9) sitt läge ca 500-575 m öster om den plats som anges i FMIS. Lokalen ligger ca 200 m öster om utredningsområdet och besöktes inte vid utredningen.

Tärna 6:1 har enligt flygstråksfoto och karta i Västerbottens museums rapport (fig. 10 och fig. 11) sitt läge ca 250 m öster om den plats som anges i FMIS. Platsen ligger ca 300 m öster om utredningsområdet och besöktes inte vid utredningen.

Lägesuppgifterna för Tärna 631:1, 632:1 och 6:1 är enligt Västerbottens museums rapport markerade på flygstråksbilder vid fältinventeringen 1982-08-13 av museets arkeolog Göran Schill. De har därefter inte granskats varken i fält eller vid överföringen till FMIS av platsledare vid Riksantikvarieämbetet, vilket är ovanligt för uppgifter i FMIS och troligen en förklaring till att redovisningen där har blivit felaktig i dessa fall.

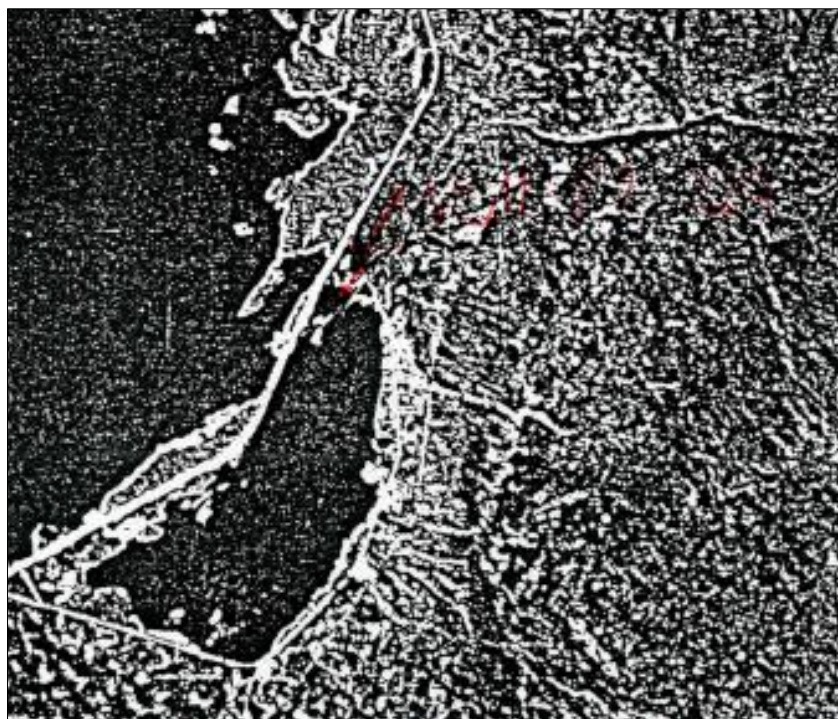


Fig. 8. Lägesmarkering för VLM 82:229 enligt Holm & Lundberg 1984b.

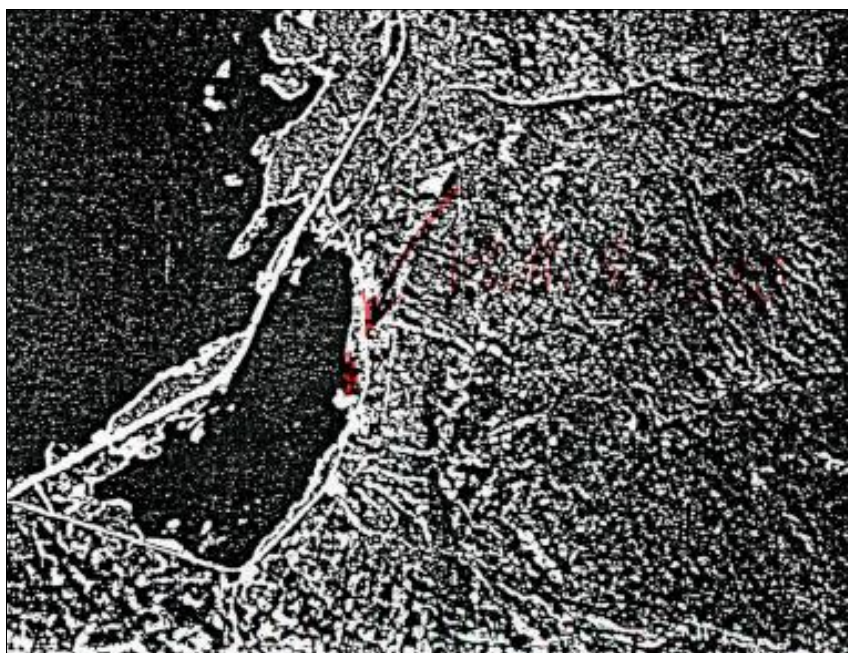


Fig. 9. Lägesmarkering för VLM 82:230 enligt Holm & Lundberg 1984b.

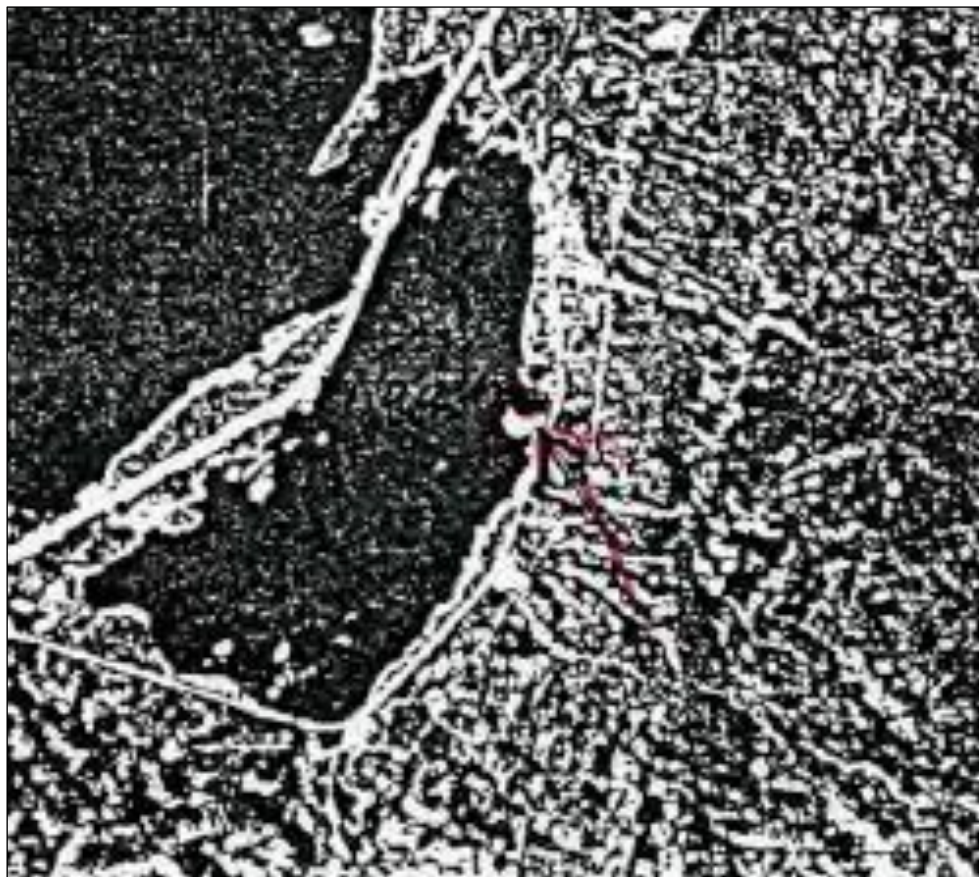


Fig. 10. Lägesmarkering för RAÄ Tärna 6 enligt Holm & Lundberg 1984c.



Fig. 11. Lägesmarkering för Raä 6 enligt Lundberg 1995.

Tabell 1. Registrerade lokaler i FMIS. Jfr fig. 4.

Objekt id	Lämningstyp	Antikvarisk bedömning
Tärna 6:1	Boplats	Fornlämning. Utgår på angiven plats. Bör införas i FMIS enligt fig. 11.
Tärna 631:1	Fyndplats	Övrig kulturhistorisk lämning. Utgår på angiven plats. Bör införas i FMIS enligt fig. 8 och LK 2013:301.
Tärna 632:1	Fyndplats	Övrig kulturhistorisk lämning. Utgår på angiven plats. Bör införas i FMIS enligt fig. 9.

Tabell 2. Registrerade lokaler och lämningstyper vid den arkeologiska utredningen. Se fig. 12.

Objekt id	Lämningstyp	Antikvarisk bedömning
LK 2013:570	Övrig	Anmäls ej till FMIS
LK 2013:571	Minnesmärke	Övrig kulturhistorisk lämning (minnessten)
LK 2013:301	Fyndplats	Övrig kulturhistorisk lämning (uppgift om)



Fig. 12. Med rött redovisas objekt som registrerades vid utredningen; LK 2013:301, LK 2013:570 och LK 2013:571. Se även bilaga 1 med beskrivningar och koordinater. Underlagskartan tillhandhålls av MAF för denna rapport.

Tolkning och utvärdering

Svar på frågeställningar

En tidigare registrerad fyndplats (VLM 102/83:230, se LK 2013:301 i denna utredning) kan indikera en närbelägen boplatz som vid behov kan eftersökas med arkeologiska grävinsatser i en utredningsetapp 2. Området som kan genomsökas mer noggrant utgöres av halvön sydväst om bäckutloppet i utredningsområdets västra del, där ingen exploatering planeras enligt aktuellt planprogram. Det förefaller således inte motiverat att gå vidare med en utredningsetapp 2 i detta delområde för detaljplanearbetet.

RAÄ Tärna 6:1 berörs inte så att en förundersökning behövs i samband med detaljplanearbetet eller nybebyggelse i utredningsområdet.

Inga lämningar efter förhistoriska aktiviteter har identifierats i utredningsområdet. Smärre bergsklackar/stora block av gråberg sticker upp i moränmarken på några få ställen, utan spår av bearbetning för råvaruuttag av karaktäristisk förhistorisk karaktär.

Inga spår efter samiska lämningar har identifierats i utredningsområdet. De klippformationer som förekommer har sprickbildningar och utrymmen i vilka inga bengömmor har identifierats.

Förekommande berghällar saknar synliga spår efter äldre ristningar och hållmålningar.

Karaktäristiska spår efter gårdsbrukets aktiviteter under främst 1900-talet finns på många platser (ängsmarker, odlingsmarker, täkter, stigar/vägar etc.), men inga som bedöms ha sådan karaktär att de bör tillföras FMIS. Den ursprungliga gårdsplatsen är ännu bebyggd.

Några sentida mindre täkter har provbrytningskaraktär, men inga karaktäristiska spår efter malmprospektering har identifierats.

Koppling av resultatet till forskningsläget

Utredningsresultatet stämmer väl överens med aktuellt forskningsläge; den zon i landskapet som utredningsområdet tillhör har glest förekommande fornminnen i form av förhistoriska boplatser, samiska visten och heliga platser (offerplatser, gravar). Dessa finns i gynnsamma och speciella terränglägen. Markerna som nu utretts har säkerligen nyttjats i samband med jakt och renskötsel, dock utan att urskiljningsbara karaktäristiska strukturer eller objekt är synliga i terrängen.

När nybyggarna började använda markerna på ett nytt sätt uppstod diverse spår, i utredningsområdet så småningom även med anknytning till turism. Särskilt intressant är att Tärna anses vara den socken i landet som sist koloniserades för jordbruk (Isaksson 1975 s 7). Högstaby var bland de sista officiella bebyggelseplatserna som insynades i denna kolonisationsfas, den 10 april 1851 (Egerbladh 1969 s 16), vilket skedde på andra sidan Överuman. Gården i utredningsområdet är yngre enligt historiska kartor, som visar att jordbruksmarker togs tillvara och utökades med tiden.

Utvärdering

I förhållande till utredningsplanen är målet med utredningen uppfyllt. Utredningen har undersökt om fornlämningar och andra kulturhistoriska lämningar kan identifieras i utredningsområdet med gängse metoder för en etapp 1-utredning. Det kan inte råda några

oklarheter om att utredningsområdet kunde identifieras i sin helhet i terrängen. Inga svårbedömda synliga objekt vid okulärbesiktning påträffades som behövde provundersökas med spade för en bedömning. Sondning i sådana objekt (naturbildningar) var tillräckligt för en tillförlitlig bedömning utifrån beprövad vetenskaplig erfarenhet och antikvarisk sakkunskap.

Vidare undersökningar

Inga ytterligare fältundersökningar behövs för att ta reda på om fornlämningar berörs i utredningsområdet inom delområden som berörs av planerad exploatering enligt kända planer i aktuellt planprogram. Dock kan man aldrig utesluta att fornfynd finns gömda/deponerade/tappade i marker där inga indikationer syns på marken. Om sådana kommer fram vid grävning ska Länsstyrelsen Västerbotten kontaktas för besked om hur man går vidare.

Ett delområde i utredningsområdet har sådan karaktär att fördjupad arkeologisk utredning bör övervägas om exploatering berör detta delområde. Delområdet utgöres av den halvö som ligger omedelbart väst till sydväst om bäckutloppet i utredningsområdets västra del, där inga exploateringsplaner är kända enligt aktuellt planprogram.

Referenser

Egerbladh, Ossian, 1969. Tärna. Kolonisationen 1824-1861. Ur Lappmarkens bebyggelsehistoria VIII. Umeå.

FMIS. Riksantikvarieämbetet, fornminnesregistret. FMIS är en förkortning av FornMinnesInformationsSystem. Finns sökbart på <http://www.raa.se/cms/fornsok/start.html>.

Historiska museet, Stockholm. <http://www.historiska.se/historia/sokisamlingarna/>

Holm, Lena & Lundberg, Åsa, 1984a. Arkeologisk rapport över fornminnesinventering av området kring Överuman och Gräsvattnet, Tärna sn, Västerbottens län, Lappland. Del 1. Kulturhistoriska undersökningar. Västerbottens museum.

Holm, Lena & Lundberg, Åsa, 1984b. Arkeologisk rapport över fornminnesinventering av området kring Överuman och Gräsvattnet, Tärna sn, Västerbottens län, Lappland. Del 3. Kulturhistoriska undersökningar. Västerbottens museum.

Holm, Lena & Lundberg, Åsa, 1984c. Arkeologisk rapport över fornminnesinventering av området kring Överuman och Gräsvattnet, Tärna sn, Västerbottens län, Lappland. Del 4. Kulturhistoriska undersökningar. Västerbottens museum.

Holm, Lena, 1991. The use of Stone and hunting of Reindeer. A Study of Stone Tool Manufacture and Hunting of Large Mammals in the Central Scanes c. 6 000-1 BC. Archaeologi and Environment 12. University of Umeå Department of Archaeology.

Isaksson, Olov, m.fl. 1975. Tärna förvandlad bygd. LTs förlag i samarbete med Statens historiska museum/Riksantikvarieämbetet.

Jensen, Ronnie (red.), 1997. Fornminnesinventeringen – nuläge och kompletteringsbehov. En riksöversikt. Riksantikvarieämbetet.

Klang, Lennart, 2000. Fornminnesinventering och bergshistoria i Västerbottens fjällvärld. I: *Subarktisk gruvhantering med fokus på Västerbottensfjällen. Föredrag från symposium i Luleå den 31 mars 2000.* Red. Kenneth Awebro och Lennart Klang. Jernkontorets bergshistoriska utskott H 70.

Klang, Lennart, 2002. Inmutningar och gruvdriftsförsök kring sekelskiftet 1900 – exempel från det subarktiska fjällområdet i Västerbottens län, Sverige. I: *Subarctic Mining II. Papers presented at a symposium in Luleå, June 15th 2001.* Red. Kenneth Awebro och Lennart Klang. Jernkontorets bergshistoriska utskott H 72.

Klang 2013-12-19. E-postbrev till Kåtavikens Servicecenter AB och Mats Sandqvist om resultat av den arkeologiska utredningen vid Kåtaviken.

KML. Kulturmiljölagen. Ändrad lag den 1 januari 2014; Svensk författningssamling 2013:548 (tidigare Kulturmiljölagen; Svensk författningssamling 1988:950).

Kulturarv Västerbotten. <http://www.kulturarvvasterbotten.se>

Lantmäteriverket. Historiska kartor. Finns sökbara på <http://www.lantmateriet.se>. Här avses främst generalstabskartan ”25. Nasafjäll” från 1891 och avvittringskartan över Högstaby nr 1 från 1903-1920.

Lantmäteriverket. Röda kartan 21 Tärnaby och Fjällkartan Tärnaby-Hemavan-Ammarnäs AC2.

Lundberg, Åsa, 1995. Arkeologisk rapport över undersökningar av Raä 6, Raä 20, Raä 48, lokal 82:164, lokal 82:212, lokal 82:215, lokal 82:232 vid Överuman, Tärna sn, Storumans kommun, Västerbottens län, Lappland. Del 3. Kulturhistoriska undersökningar. Västerbottens museum.

Länsstyrelsen Västerbotten 2010. Arkeologiska rapporter i Västerbottens län – krav och riktlinjer.

Länsstyrelsen Västerbotten 2013-05-22. Yttrande till Storumans kommun, Miljö- och samhällsbyggnadsnämnden. Planprogram för Kåtavikens fritidsby, Storumans kommun. Ärendebeteckning 402-3498-2013.

Manker, Ernst, 1957. Lapparnas heliga ställen. Acta Lapponica XIII. Uppsala.

Manker, Ernst, 1960. Fångstgropar och stalotomter. Acta Lapponica XV. Uppsala.

Manker, Ernst, 1961. Lappmarksgravar. Acta Lapponica XII. Uppsala.

Meschke, Christian, 1977. Early Norrland Sites on the Umeälven. A study of a Cultural-historical Survey. Early Norrland 3. Kungl. Vitterhets Historie och antikvitets Akademien.

Pettersson, Olof Petter, 1913. Bidrag till kännedom om fornminnen inom Västerbottens lappmark. Riksantikvarieämbetet, ATA D.40. Stockholm.

Rissén, Åke, 1960. Rapport över kulturhistoriska undersökningar inom Överumans dämningssområde med sjöarna Stora Umevatten, Gausjosjön och Överuman, Ume älv, Tärna socken, Lappland. 1959. Del I: Text och översiktskarta. Del II: Fotografier. Del III: Markskadkartor. Riksantikvarieämbetet. Stockholm.

Sametinget 2014. Kartor över markanvändning. Hemsidan <http://www.sametinget.se/samebyar>

Sandén, Erik & Andersson, Berit, 2009. Kulturhistorisk utredning. Med anledning av detaljplanering på fastigheterna Björkfors 1:7, 1:32, 1:640, Högstaby 1:2, Joesjö 1:5, 1:29 samt 1:118 Tärna Sn, Storumans kommun, Västerbottens län. Västerbottens museum/Uppdragsverksamheten. Dnr 637/09.

Sandqvist, Mats, 2013. Planprogram Kåtaviken, Storumans kommun, Västerbottens län. Samrådshandling. Upprättad februari 2013. MAF Arkitektkontor AB.

Santesson, Otto Bernt, 1935. Märkligt stenåldersfynd i Tärna socken. Västerbotten. Västerbottens läns hembygdsförenings årsbok. Umeå.

Skogsstyrelsen 2014. Hemsidan <http://minasidor.skogsstyrelsen.se/skogensparlor/> där resultat redovisas enligt projektet Skog & Historia.

Tinnberg, Knut, 1934-36. Anteckningar och fotografier från resor i Lappland 1934 och 1936. Riksantikvarieämbetet, ATA Dnr 4580/34 och 4602/36. Stockholm.

Ullberg, Krister, 1962. Rapport över kulturhistoriska undersökningar inom Överumans dämningssområde med sjöarna Stora Umevatten, Gausjosjön, och Överuman; Ume älv, Tärna socken, Lappland. 1961. Del I: Text och fotografier. Del II: Plan- och profilritningar med tillhörande fyndförteckningar. Jordprovskarta. Riksantikvarieämbetet. Stockholm.

Västerbottens museum. Hemsidan <http://www.sparfran10000ar.se/sv/sparen-i-landskapet/rapporter.html>

Förkortningar

dnr	Diarienummer
FMIS	Riksantikvarieämbetets digitala informationssystem om fornminnen
KML	Kulturmiljölagen
M ö.h.	Meter över havet
RAÄ	Riksantikvarieämbetet
SGU	Sveriges Geologiska Undersökning
VLM	Västerbottens läns museum

I rapporten förekommer vedertagna svenska förkortningar för väderstreck, N, S, V och Ö, samt kombinationer, t.ex. VNV-OSO (= från västnordväst till ostsydost).

Bilagor

Bilaga 1 (s 26-32) i denna rapport består av en förteckning över registrerade objekt vid utredningen, med koordinater, fotobilder m.m.

Bilaga 2 (s 33-34) i denna rapport består av tre kartor som visar utredningsområdenas geografiska läge i tre olika skalor (nationell och regional nivå s 33 och lokal nivå s 34).

Bilaga 3 (s 35) i denna rapport består av en fotolista.

Landskapsarkeologernas publiceringstillstånd för allmänna kartor
© Lantmäteriverket Gävle 2008. Medgivande I 2008/1992
gäller för Landskapsarkeologernas digitala publicering.

Bilaga 1

Registrerade objekt vid utredningen

LK 2013:570	övrig
Kartblad	25F 6-7 a-b NV
Koordinater SWEREF99TM	N: 7334139 E:490459
Fastighet	Högstaby
Registreringsdatum	2013-09-27
Bedömning	Anmäls ej till FMIS
M ö.h.	Ca 600 m ö.h.
Terräng	Klipputsprång i brant S-sluttning av moränmark. Fjällbjörkskog med inslag av andra lövträd och enbuskar.
Beskrivning	Utrymme (grotta) , ca 1 m i diameter och 0,5 m högt med i S en grottöppning, 0,6 m bred och 0,4 m hög. På tröskelhäll framför är målat med blå färg ett egennamn och årtal (otydligt namn, möjligen L FRANSON; tydliga siffror -82). Inga ben eller annat av arkeologiskt intresse i utrymmet.
Övrig kommentar	Gott om nedrasade stenblock i branten nedanför.



Utrymmet LK 2013:570. Bild från S.



*Utsikt från utrymmet LK 2013:570 med gott om nedrasade stenar och block framför klipputsprånget.
Bild från N.*

LK 2013:571	Minnesmärke
Kartblad	25F 6-7 a-b NV
Koordinater SWEREF99TM	N: 7333788 E: 490870
Fastighet	Högstaby
Registreringsdatum	2013-09-27
Bedömning	Övrig kulturhistorisk lämning (minnessten)
M ö.h. Terräng	Ca 520 m ö.h. S-sluttande moränmark. Tomtmark intill byggnader från främst 1900-talet.
Beskrivning	Minnesmärke , 3x3 m (N-S), bestående av två minnestavlor på en minnessten, omgiven av kätting fäst på fyra betongstolpar. Minnesstenen, av cement/betong med vita och svarta småstenar, är 1,3 m hög, 0,9 m bred (Ö-V) och 0,2 m tjock. På den mot S vända sidan är en kopparplåt 0,85x0,55 m med minnestext över Freetorp Base åren 1944-45, en fredsduva och två flaggor. På den mot N vända sidan har en minnestavla 28 namngivna personer. Minnesstenen står på ett fundament av samma material, 1,3x1,25 m (Ö-V) och 0,2 m högt. Omges av fyra stolpar (samma material) och kätting.
Övrig kommentar	Texter på minnesmonumentet, se nedanstående bilder.



Minnesmonumentet LK 2013:571. Bild från SO.



Texten på kopparplåten objekt LK 2013:571. Bild från S.

**FREETORP BASE KÅTAVIKEN
1944 — 1945
Basens faste mannskaper**

Løytnant Ole Bårnes
 « Aksel Larsen
 Fenrik Andreas Solbakken
 « Rolf Rogne
 Menig Dagfinn Jakobsen
 « Jens Jamtli
 « Petter Haugen
 « Trygve Edin
 « Einar Moe
 « Per Møllersen
 « Bilmar Berntsen XU avdelingssjef

**Mannskaper som var til våpenopplæring
fra det okkuperte Norge.**

Asmund Amundsen
 Peder Amundsen
 Paul Bråten
 Ole Gulla
 Helge Granhaug
 Edvard Gulbrandsen
 Per Karstensen
 Hans Møllersen
 Odin Normann
 Frans Norrman
 Petter Pettersen
 Håkon Pettersen
 Inge Skreslett
 Jon Selfors
 Holger Sletten
 Eilif Sletten
 Per Solum

Texten på namntavlan objekt LK 2013:571. Bild frå N.

LK 2013:301	Fyndplats
Kartblad Koordinater SWEREF99TM Fastighet	25F 6-7 a-b NV N 7333569 E:490571 Högstaby
Registreringsdatum	2013-09-30
Bedömning	Övrig kulturhistorisk lämning (uppgift om)
M ö.h. Terräng	Ca 520 m ö.h. Smal sand- och grusstrand invid 1 m högt hak med gott om stenar.
Beskrivning	Fyndplats för ett kvartsavslag enligt tidigare anteckningar. Vid arkeologisk utredning 2013 kunde enstaka kvartsbitar men inga avslag konstateras vid stranden på denna plats. Inte heller andra indikationer på förhistorisk boplats (skörbrända stenar, brända ben, speciella stenformationer) kunde identifieras på den angivna platsen.
Övrig kommentar	Platsen är förändrad av överdämning på 1960-talet. Enligt avvitringskartan från början av 1900-talet ingick denna plats i ängs-/odlingsmark i anslutning till ett bäckutlopp. Bäckutloppet och delvis sandig mark i skyddat läge bakom en mindre moränhöjd gör att läget kan ha varit gynnsamt för en förhistorisk boplats, vilket dock inte har kunnat bekräftas i tidigare anteckningar och arkeologisk etapp 1-utredning 2013.
Tidigare anteckningar	<i>Holm, Lena & Lundberg, Åsa, 1984.</i> Arkeologisk rapport över fornminnesinventering av området kring Överuman och Gräsvattnet, Tärna sn, Västerbottens län, Lappland. Del 3. Kulturhistoriska undersökningar. Västerbottens museum (RAÄ Dnr 430-4689-1995).



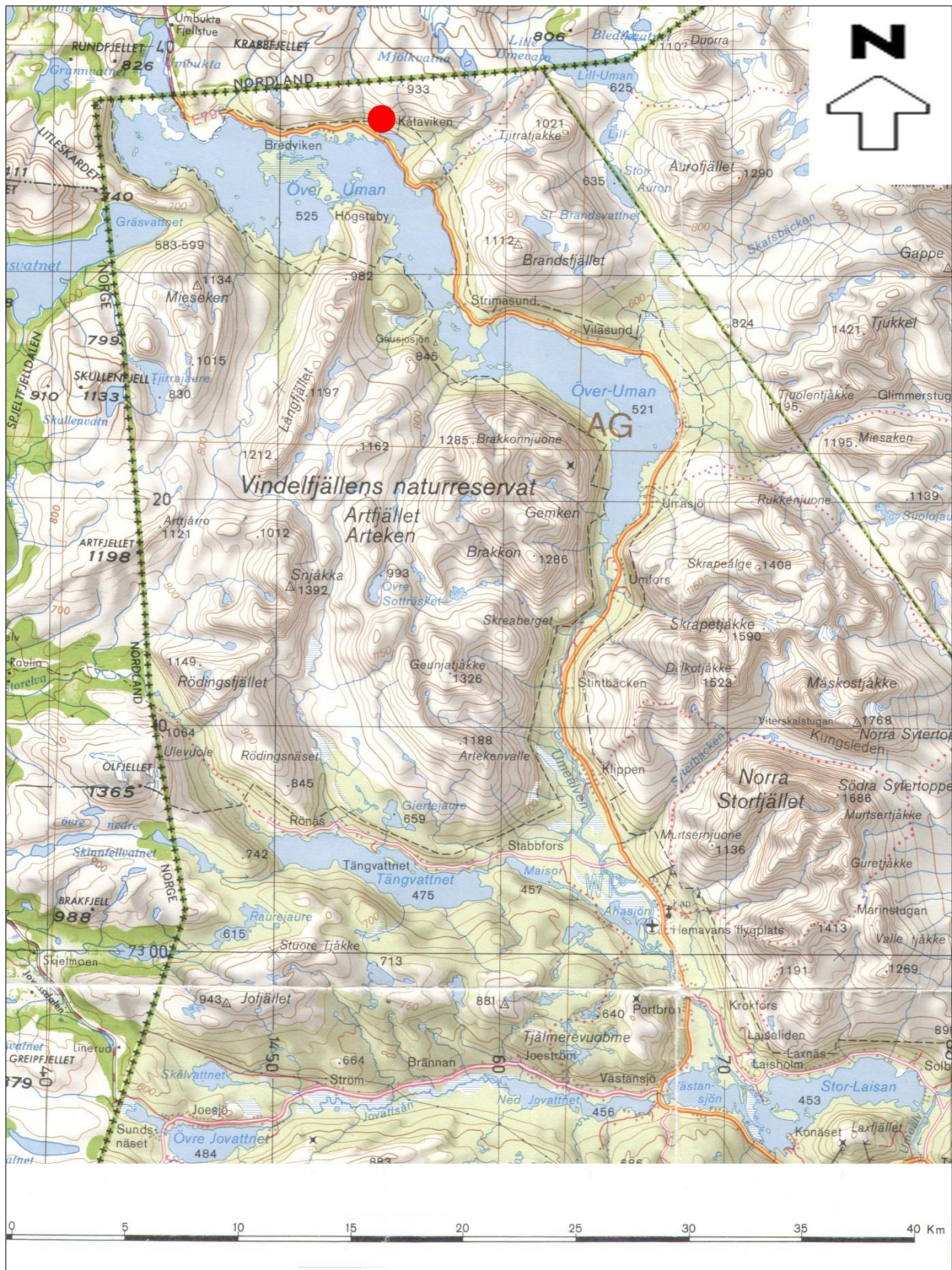
LK 2013:301. Bild från NO.

Bilaga 2.

Kartor som visar var i landet utredningen utfördes



Karta 1 och karta 2. Platsen för den arkeologiska utredningen vid Kåtaviken anges med röd prick på Sverigekarta och på karta med Västerbottens län, indelad i kommuner.



Karta 3. Platsen för den arkeologiska utredningen vid Kåtaviken anges med röd prick på utdrag ur Översigtskartan (Röda kartan) 21 Tärnaby.

Bilaga 3 (fotolista)*Digitala foton*

Nr	Objekt	Kategori	Antal
Bild 1-6 och försättssida	Utredningsområdet	Landskapsbilder	7
LK 2013:310	Fyndplats för ett kvartsavslag	Övrig kulturhistorisk lämning	1
LK 2013:570	Grotta med målarfärg och nedrasade stenar i brant nedanför	Naturbildning	2
LK 2013:571	Minnesmärke	Minnessten och minnestavlor	3