



Länsstyrelsen
Västerbotten

Beslut

Datum
2017-01-16

Delg.kvitto

Storumans kommun
923 81 Storuman

1(10)

Ärendebeteckning
513-7016-2014
Arkivbeteckning



Fastställelse av vattenskyddsområde med föreskrifter för Mortsbäcken/Storbäcken, Storumans kommun (4 bilagor)

Beslut

Med stöd av 7 kap 21 miljöbalken beslutar Länsstyrelsen att inrätta vattenskyddsområde för Mortsbäcken/Storbäcken ytvattentäkt, Storumans kommun. Skyddsområdet ska ha den omfattning som framgår av bifogad karta. Området är uppdelat i vattentäktszon och primär zon.

Med stöd av 7 kap 22 § miljöbalken beslutar Länsstyrelsen att nedan angivna skyddsföreskrifter ska gälla inom vattenskyddsområdet.

Beslutet gäller även om det överklagas.

Skyddsföreskrifter

Allmänt

Nedanstående föreskrifter gäller inom det skyddsområde som utmärkts på bifogad karta.

Syftet med vattenskyddsområdet är att skydda vattentillgångarna i ett flergenerationsperspektiv.

Vattenskyddsområdet för vattentäkt Mortsbäcken/Storbäcken är indelat i vattentäktszon och primär zon enligt nedan.

Vattentäktszon - Vattentäktszonen, d v s vattenintaget samt del av bäcken + 5 meter strandområde, ingår i primärzonen.

Primär zon - Primärzonen omfattar vattenytan och tillrinningsområdet för Mortsbäcken/Storbäcken och för vattendrag som mynnar i Mortsbäcken/Storbäcken inklusive Kobåsbäcken/Måskievaajohke, Murtserjukke/Mohtserejohke och Gruovejukke/Krueviejohke. Zonen i vattendrag räknas från vattenytans kant vid normal vattenföring.

1 § Vattentäktzon

Inom vattentäktzonen är det förbjudet att bedriva annat än vattentäktsverksamhet.

2 § Primär zon

a) *Avloppsvatten och dagvatten*

Anläggningar för avloppsvatten är förbjudna. Bräddning av avloppsvatten får inte ske uppströms vattenintaget.

Dagvatten får inte ledas till Mortsbäcken/Storbäcken uppströms vattenintaget.

b) *Skogsbruk*

Avverkning i slänter mot Mortsbäcken/Storbäcken är förbjuden.

Permanent upplag av travat timmer, virke, grot, bark, flis, spån eller liknande är förbjudna. Tillfälliga upplag större än 1000 m³ av travat timmer, virke, grot, bark, flis, spån eller liknande kräver tillstånd. Undantaget är upplag som är invallade och där lakvatten omhändertas.

Rotslagning av plantor behandlade med bekämpningsmedel är förbjuden.

c) *Bekämpningsmedel*

Yrkesmässig hantering av kemiska bekämpningsmedel är förbjuden.

Skadedjursbekämpning på och i byggnader undantas från förbudet men kommunens nämnd för miljöfrågor ska vid en sådan åtgärd underrättas.

Enskild användning av bekämpningsmedel utomhus är förbjudet.

d) *Vägunderhåll*

Upplag av asfalt och bitumenprodukter samt anläggning för tillverkning av asfalt och bitumenprodukter är förbjuden.

Upplag direkt på mark av kemiska halk- och dammbekämpningsmedel är förbjudna.

Deponering av snö från trafikerade ytor, utöver normal snöröjning, är förbjuden. Snöavlägg ska i första hand placeras utanför skyddsområdet. Om detta inte är möjligt ska snöavlägg i andra hand placeras så långt som möjligt från vattenintaget.

e) *Uppställning av fordon och transportbehållare*

Uppställning av tankbilar, tankbilssläp eller andra transportbehållare, rymmande mer än 250 l och som innehåller petroleumprodukter, övrigt farligt gods eller övriga hälso- eller miljöfarliga ämnen, är förbjuden. Undantaget är behållare och uppställningsplatser som är godkända.

f) Tåktverksamhet och andra schaktningsarbeten

Schaktnings/markarbeten och husbehovståkt, tillståndspliktig tåktverksamhet enligt annan lagstiftning undantagen, kråver tillstånd.

Anläggande av vågar, vatten-, avlopps-, el-, tele-, och bredbandsledningar ska anmålas till kommunens nämnd för miljöfrågor.

Normalt underhåll av vågar, vatten-, avlopps-, el-, tele-, och bredbandsledningar är undantagna.

Endast inerta massor får användas vid anläggningsarbeten och normalt underhåll.

g) Hantering, lagring och användning av petroleumprodukter

Hantering av petroleumprodukter och andra kemiska produkter får inte ske på sådant sätt att förorening eller risk för förorening av ytvatten kan uppstå.

h) Energianläggningar

Nyetablering av anläggning för uttag och lagring av energi i ytvatten är förbjuden.

Markvärmeanläggningar (ytjordvärme, bergvärme, grundvattenvärme) får inte anläggas utan medgivande av den kommunala nämnd som ansvarar för miljöfrågorna i kommunen och vattentåktsinnehavaren. Värmelager i ytvatten får inte anläggas.

§ 3 Allmänna bestämmelser

Hånsynsreglerna i miljöbalken

I miljöbalkens 2 kap 3 § finns allmänna bestämmelser som innebär att alla som bedriver eller avser att bedriva en verksamhet eller vidtar en åtgård ska utföra de skyddsåtgårder, iaktta de begrånsningar och vidta de försiktighetsmått i övrigt som behövs för att förebygga, hindra eller motverka att verksamheten eller åtgården medför skada eller olågenhet för människors hälsa eller miljön. Detta innebär att om en yt- eller grundvattentillgång utnyttjas eller kan komma att utnyttjas som vattentåkt, är alla som vill bedriva sådan verksamhet eller vidta sådana åtgårder i vatten eller på land som kan skada vattentillgången skyldiga att vidta de skyddsåtgårder, tåla de begrånsningar av verksamheten och iaktta de försiktighetsmått i övrigt som skåligen kan fordras för att förebygga eller avhjålpå skadan. Skyddsåföreskrifterna kan ses som en upplysning om hur de allmänna hånsynsreglerna ska tolkas inom skyddsområdet.

Anmålan om olyckshåndelser

Olyckor eller håndelser som intråffat inom skyddsområdet och kan medföra risk för yt- eller grundvattenförorening, ska omedelbart anmålas av den som orsakat tillbudet eller fått kånedom om tillbudet. Anmålan ska göras till den kommunala räddningstjånsten på telefon 112, kommunens nämnd för miljöfrågor samt vattentåktens huvudman.

Tillsyn och påföljd

Tillsyn enligt dessa föreskrifter utövas av Länsstyrelsen. Brott mot skyddsföreskrifterna kan medföra påföljd enligt 29 kap miljöbalken (1998:808).

Tillstånd och anmälan

I de fall tillstånd eller anmälan krävs enligt dessa föreskrifter, ska ansökan eller anmälan inges till den kommunala nämnd som ansvarar för miljöfrågorna i kommunen.

Dispensmöjligheter

Undantag från dessa föreskrifter kan medges av Länsstyrelsen. I samband med sådan prövning kan särskilda villkor föreskrivas som anses erforderliga för att undvika vattenförorening.

Skyltar

Huvudman för vattentäkten ska sätta upp informationsskyltar vid allmänna vägar och skogsbilvägar som passerar gränsen till skyddsområdet. Vid allmän väg krävs enligt 46 § väglagen Länsstyrelsens tillstånd för att sätta upp vägskyltar inom ett avstånd av 50 m från vägområdet. Inom vägområdet krävs enligt 43 § väglagen tillstånd av vägghållningsmyndighet. Utformningen av skyltar ska följa rekommendationer från Naturvårdsverket m fl.

Ny lagstiftning

Ny lagstiftning eller bestämmelser enligt förordningar, som fastställs efter beslutsdatum och som utökar skyldigheterna inom här aktuellt vattenskyddsområde, gäller utöver här meddelade föreskrifter.

§ 4 Ikraftträdande och övergångsbestämmelser

Dessa bestämmelser träder ikraft det datum de fastställs.

Etablerade verksamheter som genom dessa föreskrifter och bildande av vattenskyddsområde blir tillståndspliktiga eller anmälningspliktiga ska söka tillstånd eller anmäla sin verksamhet inom 2 år efter ikraftträdandet.

För pågående verksamheter som blir förbjudna genom dessa föreskrifter gäller att de ska avvecklas inom 2 år såtillvida inte för ytvattnet skyddande åtgärder vidtas. För fortsatt verksamhet ska då tillstånd sökas.

Definitioner av begrepp

Avloppsvatten avser vätskeformigt avfall som samlats upp från hushåll, olika samhällsfunktioner och industrier. Som avloppsvatten räknas spillvatten, dagvatten, kylvatten och vatten från begravningsplats.

Anläggning för avloppsvatten avser, pumpstationer, avloppsreningsverk och utloppsledning.

Med bräddning avses att släppa ut en blandning av dagvatten och orenat spillvatten (avloppsvatten) till närmaste sjö eller vattendrag.

Deponering av snö avser upplag av snö som transporterats in i skyddsområdet.

Husbehovstäkt avser all brytning av jord, berg och torv på en fastighet och då materialet används inom fastigheten. Materialet får inte lämna fastigheten. Definitionen är inte kopplad till en volym.

Inerta massor avser massor som inte genomgår några väsentliga fysikaliska, kemiska eller biologiska förändringar så att kvaliteten på yt- eller grundvatten kan äventyras. Tunnelborrmassor är inte att betrakta som inerta massor.

Kemiska bekämpningsmedel avser kemisk produkt som är avsedd att förebygga eller motverka att djur, växter eller mikroorganismer, däribland virus, förorsakar skada eller olägenhet för människors hälsa eller skada på egendom. Kombinationsgödsel som innehåller bekämpningsmedel betraktas som kemiskt bekämpningsmedel.

Normalt underhåll avser drift och underhåll av befintliga vägar, ledningar med tillhörande anläggningar som t.ex. nedstigningsbrunnar, mätarbrunnar, kopplingsbrunnar.

Permanent upplag avser upplag som ligger längre än en avverkningssäsong.

Rotslagning avser tillfällig sättning av plantor i samma grop i väntan på plantering.

Schaktningsarbeten/markarbeten avser här sänkning av markytan för anläggning som är större än anläggningsarbeten för grundläggning av enskild villa.

Snöavlägg avser snö som transporteras inom skyddsområdet.

Tillfälliga upplag avser upplag som inte ligger längre än en avverkningssäsong.

Med travat mått avses den totala volymen, dvs. längden x bredden x höjden, på upplaget. För beräkning av volymen ska yttermåttan användas.

Upplag avser förvaringsplats för produkter vid kortvarigt uppehåll mellan två moment under produktion eller färdiga produkter i avvaktan på borttransport.

Uppställning av fordon, inklusive transportbehållare i denna föreskrift avses parkering med en varaktighet av över 2 timmar och att fordonet har lämnats obevakat.

Vattendrag avser de vattendrag som finns redovisade på Lantmäteriets terrängkarta i skala 1:50 000 och som mynnar i Mortsbäcken/Storbäcken.

Vattenintag avses anordning för inledande av ytvatten till vattenverk. Beroende på läget kan intaget kallas för djupintag, ytintag eller strandintag

Redogörelse för ärendet

Storumans kommun har hos länsstyrelsen ansökt om fastställelse av skyddsområde för ytvattentäkt med tillhörande skyddsföreskrifter för Mortsbäcken/Storbäcken i Hemavan, Storumans kommun. Något vattenskyddsområde finns inte fastställt sedan tidigare.

Hemavan är ett samhälle som expanderar med fler permanentbostäder men framför allt med växande fritidsbebyggelse. Dricksvattnet tas idag från ytvattentäkten. Det är stora svårigheter att hitta lämpligt råvatten för dricksvattenproduktion i området. Kommunen har arbetat aktivt i mer än 20 års tid för att finna en ny råvattentäkt som långsiktigt kan uppfylla krav på kvalitet och kvantitet. Även om kommunen hittar en lösning för en ny råvattentäkt så är det av stor vikt att behålla Mortsbäcken/Storbäcken som reservvattentäkt och att täkten får ett fullgott skydd som sådan.

Syftet med skyddsområdet och skyddsföreskrifterna är att skydda dricksvattenförekomsten i området i ett flergenerationsperspektiv.

Allmän beskrivning

Vattentäkten ligger inom fastigheten Björkfors S:11 och ligger i en bäck Mortsbäcken/Storbäcken på Norra Storfjällets sydvästsluttning ca 1 km öster om Hemavans centrum. Delar av föreslaget skyddsområde ligger inom Vindelfjällens naturreservat som är ett Natura 2000-område. Inom skyddsområdet finns också riksintresse för rennärning, naturvård, obrutet fjäll, friluftsliv och rörligt friluftsliv.

Någon vattendom finns inte för råvattenuttaget i Mortsbäcken/Storbäcken. En ansökan för vattendom kommer dock att lämnas in. Det finns inte heller något avtal eller något servitut för anläggningen. Vattentäkten har dock funnits där i många år och kommunen har för avsikt att säkra sin rätt att ha vattenintaget på fastigheten Björkfors S:11 antingen via avtal eller servitut.

Vattentäkten

Vattentäkten försörjer i dagsläget ca 876 abonnenter och har en kapacitet på 1 000 m³/dygn motsvarande 5 000 pe. Förbrukningen varierar under året, framför allt pga ett stort antal fritidshus, gästsängar och husvagnsplatser som nyttjas intensivt under vissa perioder. Medelförbrukningen uppgår till ca 400 m³/dygn, men som mest har dygnsförbrukningen legat på drygt 800 m³/dygn.

Råvattenkvaliteten är varierande och vattnet är svårbehandlat eftersom det inte finns någon reservoar. Dricksvattenförbrukningen varierar kraftigt under året beroende på årstid. Bakteriologiskt prov tas sex gånger per år och ke-

miskt prov tas en gång per år. Den mikrobiella aktiviteten överskrider emellånåt gränsen för tjänligt dricksvatten. Före distribution tillsätts därför natriumhypoklorit. Buffringskapacitet och pH justeras före distribution med natriumkarbonat. Idag finns endast en teknisk barriär. Kommunen har dock för avsikt att installera en mikrobiologisk barriär. UV-ljus är införskaffat men är ännu inte installerat.

Tillrinningsområde

Vattentäkten ligger i den övre delen av Mortsbäcken (Storbäcken), som är en sammanslutning av bäckarna Kobåsbäcken (Måskievaajohke), Murtserjukke (Mohtserejohke) och Gruovejukke (Krueviejohke). Tillrinningsområdet ligger på Norra Storfjället och utgörs av kalfjäll, fjällbjörkskog och en del mindre myrområden. Tillrinningsområdet bedöms omfatta ca 38 km². Terrängen är brant och flödestiderna bedöms understiga 12 timmar inom hela området, vilket motiverar att hela skyddsområdet sätts som primär zon i skyddsföreskrifterna.

Det föreslagna skyddsområdet är något större än det egentliga tillrinningsområdet. Det motiveras av att delar av tillrinningsområdet i sydväst skär rakt igenom ett exploateringsområde för fritidsbebyggelse. En viss anpassning av skyddsområdesgränsen har därför gjorts i denna del. I samband med bygande inom exploateringsområdena förekommer stor aktivitet, både entreprenadarbeten och transporter. Detta motiverar också till ett något utökat område då riskerna är stora att vattentäkten påverkas. Anpassningen har gjorts mot terräng och för att följa fastighetsgränser.

Öster om Mortsbäcken/Storbäcken går det inte att utesluta ytterligare expansion av fritidsbebyggelse. För att fånga in eventuella påverkan av tillrinningsområdet öster om bäcken, genom vägdragningar och husbyggnationer, har därför skyddsområdet i denna del utökats något söderut jämfört med de egentliga tillrinningsområdet. I denna del har också en viss anpassning av skyddsområdesgränsen gjorts mot nuvarande fastighetsgränser.

Vattentäktens värde

Vattentäktens värde beror främst på vattenresursens kvantitet och kvalitet, på nuvarande och framtida utnyttjande, samt tillgången på andra dricksvattenförekoster i närområdet. För den aktuella vattentäkten varierar vattenkvaliteten. Under vissa perioder närmar sig förbrukningen taket för den uttagbara vattenmängden. Det pågår därför arbete med att etablera en ny vattentäkt.

Täktens utvinningsvärde kan bestämmas som ersättningsvärde om ny täkt skulle behöva anläggas på annan plats. Ersättningsvärdet är mycket beroende på hur omfattande arbete som krävs för att hitta en ny vattentäkt. En ny vattentäkt kommer sannolikt också att innebära att ett nytt vattenverk måste anläggas.

Vattentäktens värde kan också klassificeras utifrån den kvalitativa bedömningsgrund som anges i naturvårdsverkets handbok om vattenskyddsområde. Eftersom täkten är en allmän huvudvattentäkt har den *ett mycket högt skyddsvärde*. Skulle vattentäkten övergå till att vara en allmän reservvattentäkt får den däremot ett *högt skyddsvärde* enligt samma bedömningsgrund.

Riksintressen

Inom området finns idag flera riksintressen. Större delen av tillrinningsområdet ligger inom Vindelfjällens naturreservat med riksintresse för naturvård och Natura 2000. Inom området finns även ytterligare riksintressen som rennärning, obrutet fjäll, friluftsliv och rörligt friluftsliv.

Miljökvalitetsnormer

Idag har den ekologiska statusen för ytvattnet klassificerats enligt följande:

Mortsbäcken

Mortsbäcken har hög ekologisk status men uppnår inte god kemisk status. Att god kemisk status inte uppnås beror på bromerade difenyleter och kvicksilver främst från internationella luftnedfall.

Storbäcken nedre delen förbi campingen

Denna del av Storbäcken har god ekologisk status men uppnår inte god kemisk status. Att god kemisk status inte uppnås beror på bromerade difenyleter och kvicksilver främst från internationella luftnedfall. Vattenflödesreglering anges också som orsak till att god status inte uppnås. Möjliga åtgärder kan vara utrivning av vandringshinder i nedströms Ahasjön.

Storbäcken NV Hemavan biflöde

Denna del av Storbäcken har hög ekologisk status men uppnår inte god kemisk status. Att god kemisk status inte uppnås beror på bromerade difenyleter och kvicksilver främst från internationella luftnedfall. Att god kemisk status inte uppnås beror på bromerade difenyleter och kvicksilver främst från internationella luftnedfall.

Kommande vattenskyddsområde bedöms inte påverka huruvida normerna för god ekologisk eller god kemisk ytvattenstatus kan uppnås/upprätthållas för nämnda vatten.

Samråd och information

Kommunfullmäktige i Storumans kommun beslutade 2014-02-25 att överlämna ett förslag till skyddsområde med skyddsföreskrifter för den kommunala ytvattentäkten i Hemavan till Länsstyrelsen för fastställelse. Beslutet föregicks av information till berörda fastighetsägare, företag, samebyn, jakt- rättsinnehavare och samråd med Länsstyrelsen och Storumans kommun miljö- och samhällsbyggnad. Ansökan om fastställelse inkom 2014-09-25. Ärendet har därefter kompletterats. Kungörelse i ortstidningar och remiss till

berörda sakägare och myndigheter gjordes 2016-08-29. Inga erinringar har inkommit.

Skäl till Länsstyrelsens beslut

I förordningen om förvaltning av kvaliteten på vattenmiljön (SFS 2004:660) och i det nationella miljömålet Grundvatten av god kvalitet anges krav på god grundvattenstatus och ett starkare skydd för grundvatten. Förändringar i samhället och krav på dricksvatten i ett flergenerationsperspektiv gör att det finns ett behov av att se över skyddet för alla vattentäkter och att fastställa vattenskyddsområden med föreskrifter där de idag inte finns. Mortsbäcken/Storbäckens vattentäkt som betjänar Hemavans samhälle med dricksvatten har sedan tidigare inte något fastställt vattenskyddsområde med föreskrifter.

I Hemavan byggs ständigt nya bostäder både permanenta men även fritidshus vilket också innebär att påverkan på den nuvarande vattentäkten ökar. Kommunen arbetar aktivt med att hitta en lösning för en ny råvattentäkt som långsiktigt uppfyller kraven på kvalitet och kvantitet men det finns svårigheter att hitta en tillräckligt stor tillgång på vatten i området. Även om man hittar en lösning för en ny råvattentäkt så kommer behovet av en reservvattentäkt att finnas. Länsstyrelsen anser att det är viktigt att i framtiden kunna behålla Mortsbäcken/Storbäcken som reservvattentäkt och att täkten får ett fullgott skydd som sådan.

Skyddsområdets avgränsning och indelning i skyddszoner har skett i överensstämmelse med gällande riktlinjer för arbetet samt baserats på risken för förorenings spridning till vattentäkten. Länsstyrelsen bedömer utifrån förslaget att områdets avgränsning är väl avvägt och motiverat.

För verksamheten bör upprättas kontrollprogram med hänsyn till områdets användning för andra ändamål och potentiella föroreningsrisker. De föroreningsrisker som vid riskbedömningen klassats som 3 och 4 bör utredas vidare och vid behov åtgärdas. Vidare bör en beredskaps- och saneringsplan upprättas och hållas aktuell för åtgärder som ska vidtas för att få en säker vattenförsörjning.

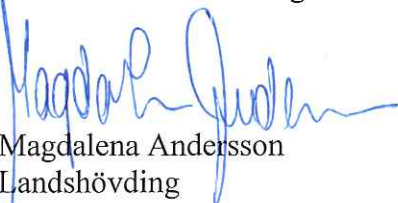
Sammanfattningsvis anser Länsstyrelsen att vattenskyddsområdet och de föreslagna skyddsföreskrifterna är väl avvägda för att skydda vattentäkten och kan därför fastställas.


Du kan överklaga beslutet

Detta beslut kan överklagas till regeringen, se bilaga.

De som deltagit i Länsstyrelsens beslut

Detta beslut har fattats av landshövding Magdalena Andersson med Brith-Lis Jacobsson som föredragande.


Magdalena Andersson
Landshövding


Brith-Lis Jacobsson
Handläggare

Bilaga

Karta

Hur man överklagar

Kungörelse

SNV info: "Utmärkning av vattentäkt vid väg"

Kopia till

Storumans kommun, Kommunledningen, 923 81 Storuman + hur man överklagar + kungörelse

E-post till

Naturvårdsverket – registrator@naturvardsverket.se + hur man överklagar + kungörelse

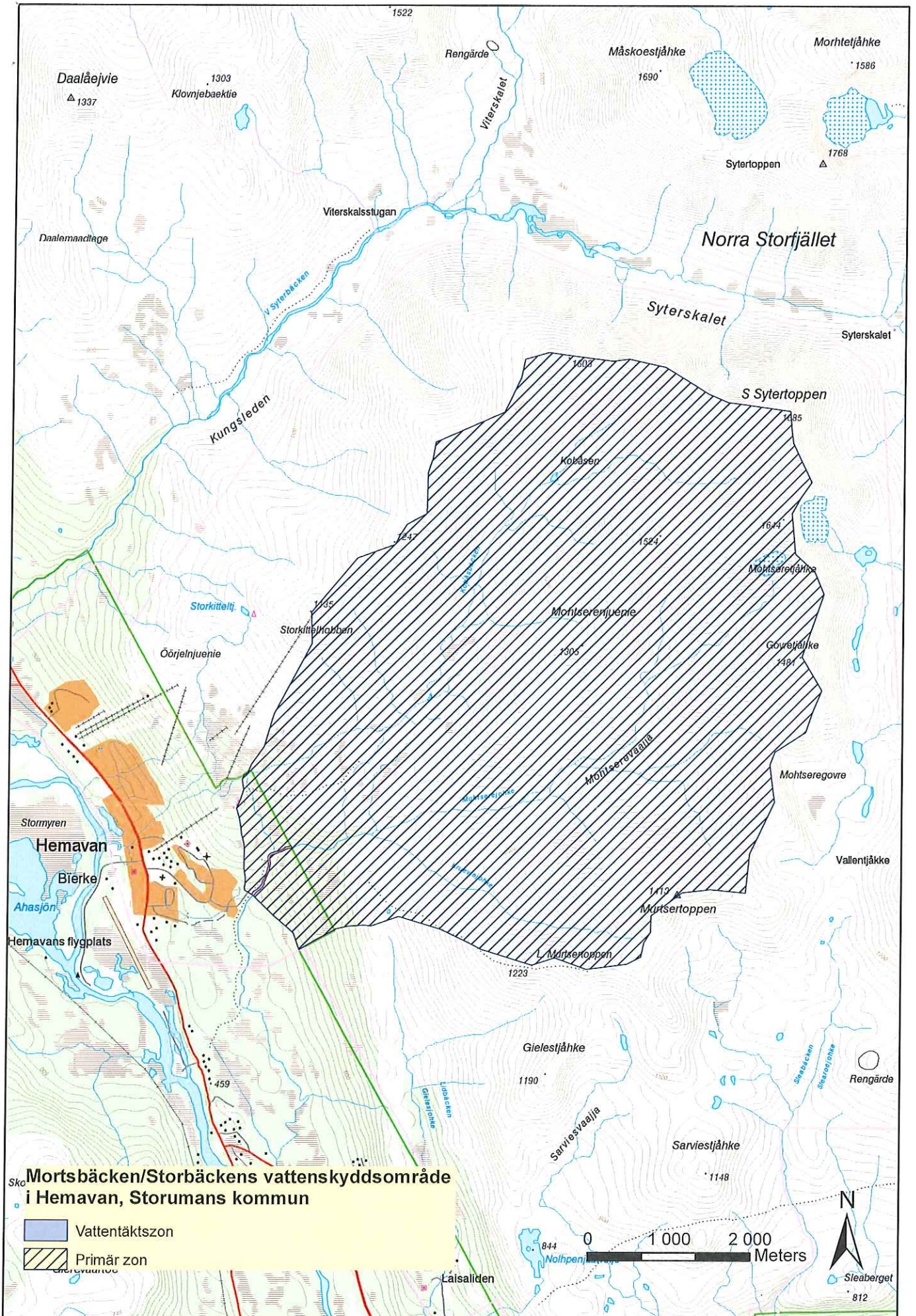
Havs- och vattenmyndigheten – havochvatten@havochvatten.se + hur man överklagar + kungörelse

Miljö- och samhällsbyggnadsförvaltningen, Storuman, mbn@storuman.se + karta

Räddningstjänsten, Storuman, raddning@storuman.se + karta

SGU – grundvattensektionen sgu@sgu.se + karta

Lantmäteriet plan@lm.se + karta



Daalåejvie
△ 1337

1303
Klovnebaektie

1522

Rengärde

Viterskalet

Måskoestjåhke

1690

Morhtetjåhke

1586

Sytertoppen

△ 1768

Daalemaadlage

Viterskaistugan

Norra Storfjället

Syterskalet

Syterskalet

Kungsfjeden

S Sytertoppen

1435

Kobasen

Mohseregjuerie

1305

Göveljåhke

1491

Storkitteli

Öörjelnjuerie

Storkittelhobben

1135

Mohseregvaaja

Mohseregovre

Vallentjåhke

Stormyr

Hemavan

Bierke

Hemavans flygplats

sko

Mortsbäcken/Storbäckens vattenskyddsområde i Hemavan, Storums kommun

Gielestjåhke

1190

Sarviesvaajja

Sarviesjåhke

1148

Läisäliden

844

Nolhpen

N

Sieaberg

812