



**LANDSKAPS  
ARKEOLOGERNA**

KULTURMILJÖVETARE OCH KUNSKAPSFÖRMEDLARE  
I RIKSTÄCKANDE SAMVERKAN  
[www.landskapsarkeologerna.se](http://www.landskapsarkeologerna.se)

Rapport 2015:11

Lennart Klang

## **Arkeologisk utredning inom Björkfors 1:29, 1:449 och 1:626 i Storumans kommun år 2015**



**Tärna socken, Lapplands landskap,  
Västerbottens län**

## Administrativa uppgifter

Länsstyrelsens dnr:	431-5848-2015
Uppdragstagarens dnr:	LK2015:AC2
Finansiär:	Storumans kommun
Fornminnesnummer:	Intern nummerserie LK2015:232, 233, 234, 235, 236, 237, 239, 240, 241, 242, 243, 244, 245, 246, 247, 248, 249, 250, 251, 252.
Kommun:	Storuman
Socken:	Tärna
Landskap:	Lappland
Län:	Västerbotten
Typ av uppdrag:	Arkeologisk utredning enligt KML
Datering:	1900-tal eller möjligen 1800-tal enligt fältiakttagelser
Typ av fornminnesobjekt:	Gränsmärke, Husgrund historisk tid, Naturföremål med tradition, Röjningsröse, Stridsvärn, Övrigt.
Antal fältdagar och varaktighet:	4 dagar (2015-08-10 – 2015-08-12, 2015-08-14)
Antal rapportdagar:	5 dagar
Antal fyndhanteringsdagar:	-
Projektledare:	Lennart Klang, Landskapsarkeologerna/LK Konsult
Rapportansvarig:	Lennart Klang
Intern underkonsult:	Lena Berg Nilsson, Landskapsarkeologerna/ArcMontana
Deltagare i fält:	Lennart Klang
Utredd yta:	ca 17 hektar
M ö. h.:	ca 460 - 540 m
Koordinatsystem:	SWEREF 99TM
Kartblad i rikets nät:	25F0-1 c-d
Dokumentationshandlingars förvaring:	All dokumentation digitalt levererad till Länsstyrelsen Västerbotten. Förvaras även i uppdragstagarens hårddiskar, varav en extern back-up
Summa fyndmängd:	-

Antal fotografier per objekt: 1-2 foto per objekt, 1 landskapsbild; summa 22 fotografier

Antal ritningar: -

Publiceringstillstånd kartor: © Lantmäteriet Dnr: R50018065\_150001

*Foto: Lennart Klang*

*Omslagsbilden visar husgrunden LK2015:237 och karaktäristisk tät undervegetation vid utredningstillfället i augusti 2015. Foto från N.*

# Innehållsförteckning

<b>Administrativa uppgifter</b>	<b>2</b>
<b>Innehållsförteckning</b>	<b>4</b>
<b>Sammanfattning</b>	<b>5</b>
<b>Inledning och bakgrund</b>	<b>6</b>
Fornlämnings- och naturmiljö	8
Tidigare undersökningar i området	9
Koppling till forskningsläget	9
<b>Syfte</b>	<b>10</b>
Utredningens mål	10
Frågeställningar	10
<b>Metod</b>	<b>11</b>
<b>Resultat</b>	<b>11</b>
<b>Tolkning och utvärdering</b>	<b>17</b>
Svar på frågeställningar	17
Koppling av resultatet till forskningsläget	17
Utvärdering	17
Vidare undersökningar	18
<b>Referenser</b>	<b>19</b>
Sagespersoner	20
<b>Förkortningar</b>	<b>21</b>
<b>Bilagor</b>	
Bilaga 1. Objekttabell med fotobilder	22
Bilaga 2. Fotolista	33
Bilaga 3. Koordinater SWEREF 99TM	35

## Sammanfattning

Denna rapport redovisar resultat av en arkeologisk utredning inom ett område vid Hemavan i Storumans kommun, där en ny detaljplan är aktuell.

Uppdragsgivare är *Storumans kommun*. Lennart Klang, konsultgruppen *Landskapsarkeologerna*, har utfört utredningen i augusti år 2015.

Inga fornlämningar eller övriga kulturhistoriska lämningar var kända i utredningsområdet före utredningen. Riksantikvarieämbetets fornminnesinventering genomfördes mycket översiktligt år 1983 i ett större landskapsområde kring bland annat Hemavan. Fornminnen dokumenterades då på flera platser i omgivningarna, men registreringen gjordes inte fullständig.

Utredningsområdet består huvudsakligen av västsluttande isälvsediment med moränkaraktär. Block, stenar och finkorniga sediment förekommer i mindre kullar och flacka avsatser i slutningen. Vegetationen består av fjällbjörskog med rikligt med enbuskar och inslag av mindre myrar, samt tät örtvegetation i de finkorniga sedimenten. Några bebyggda tomter och två bäckar finns i direkt anslutning till utredningsområdet. Sammanlagt berörs ca 17 ha av utredningen.

Syftet med utredningen är att undersöka om fornlämningar berörs i utredningsområdet.

Använda metoder vid utredningen har varit studier av historiska kartor, systematisk noggrann okulär granskning av terrängen med selektiv sondning samt intervjuer med markägare/ortsbor. Grävning i några provgropar övervägdes men bedömdes inte behövliga.

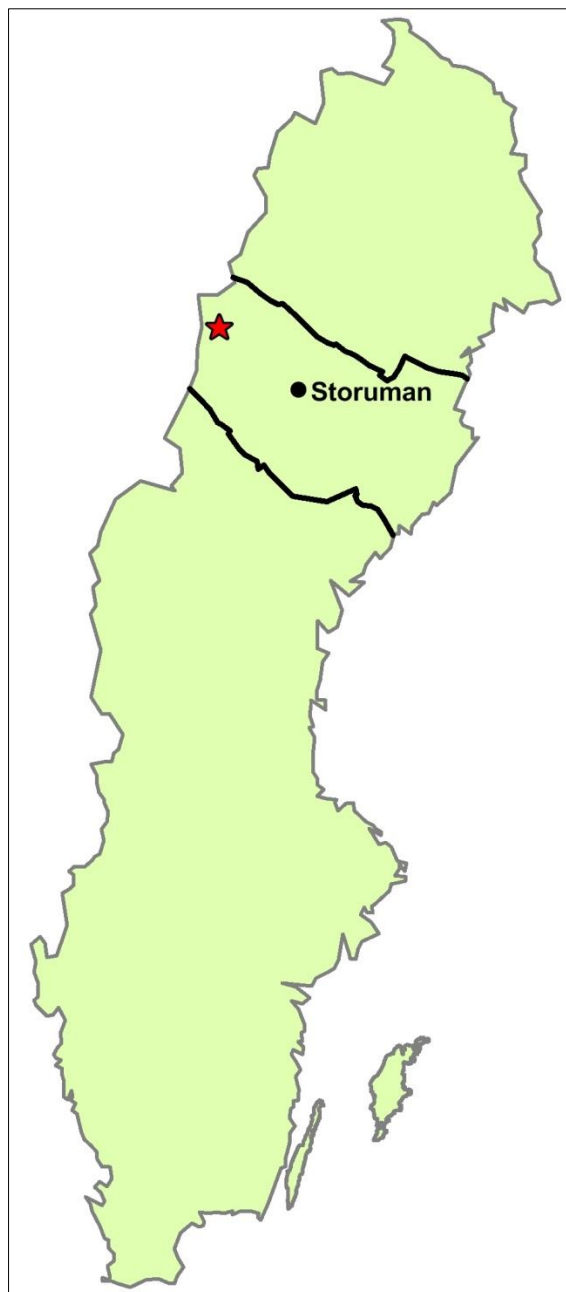
Utredningen resulterade i att 20 lokaler registrerades, samtliga från historisk tid; bläckningar på lövträd, gränsmärken, gropar som främst bedöms som stridsvärn eller andra militära lämningar, samt en husgrund. Av dessa bedöms husgrunden som ett intressant objekt, vars ålder och kulturhistorisk tillhörighet inte kan bestämmas utan fördjupad undersökning. Oavsett husgrundens ålder bedöms en undersökning vara av intresse eftersom husgrunden inte har sådan karaktär som är typisk för vare sig ett samiskt viste, jordbruksbebyggelse eller annan känd bebyggelse i liknande miljö. Möjligen kan husgrunden höra ihop med militära anläggningar i området, i så fall från 1900-talet, men om så är fallet eller inte, kan bara avgöras vid en arkeologisk undersökning.

De registrerade lokalerna utom två gränsmärken anmäls till FMIS. Ingen av de 20 lokalerna bedöms som fornlämningar, men som övriga kulturhistoriska lämningar, karaktäriserande det kulturhistoriska innehållet i utredningsområdet. Syftet har inte varit att göra en fullständig registrering av alla liknande sentida spår. T.ex. finns fler bläckningar i området, således oregistrerade. De som blivit registrerade har påträffats där fokus varit att söka efter fornlämningar på och i marken, men där inga sådana påträffades.

Utredningen försvårades av frodig örtvegetation som täckte marken i hela området. Detta fick till följd att markytorna var svåra att studera, vilket innebar att intensiv sondning och tätare täckningsgrad än beräknat för okulär granskning av marken utfördes inom de markytor som bedömdes som intressanta ur fornlämnings synpunkt. Resultatet, att inga fornlämningar enligt Riksantikvarieämbetets riktlinjer för tillämpning av kulturmiljölagen påträffades, bedöms därför som tillförlitligt. Eventuella åtgärder för närmare undersökning av husgrunden bör övervägas av Länsstyrelsen Västerbotten.

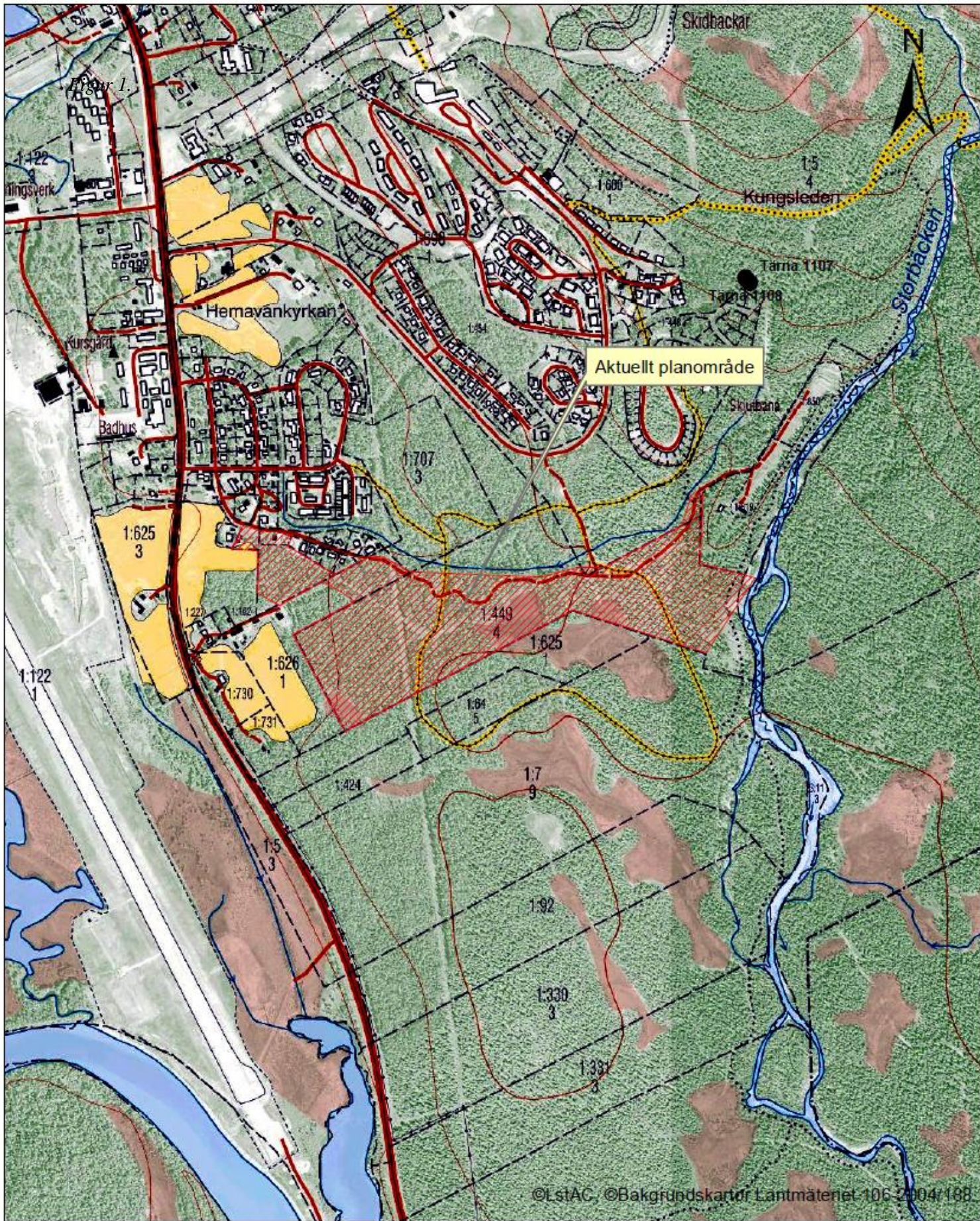
## Inledning och bakgrund

Ett område vid Hemavan i Storumans kommun är aktuellt för ny detaljplan (se fig. 1 och figur 2). Länsstyrelsen i Västerbottens län har beslutat att en särskild arkeologisk utredning i enlighet med KML ska utföras, vilket innebär att länsstyrelsen också har beslutat om utredningens inriktning/metodik och vem som ska utföra den (Länsstyrelsen Västerbotten 2015-07-10).



*Figur 1. Sverigekarta med Västerbottens län och tätorten Storuman. Utredningsområdet är markerat med röd stjärna. Karta: Lena Berg Nilsson 2015.*

*Figur 2 (nästa sida). Aktuellt planområde, d.v.s. utredningsområdet.  
Karta: Länsstyrelsen Västerbotten.*



Hemavan  
 BJÖRKFORS 1:449 m.fl  
 Fastighetskartan, blad 25F0d  
 Skala 1:10 000

- RAÄ Fomlämningar (FMIS) punkt
- ▨ Utredningsområde, Hemavan, Björkfors 1:449 m.fl

Länsstyrelsens beslut baseras på en undersökningsplan (Klang 2015-07-08) som upprättats av utredaren i enlighet med en kravspecifikation, ett s.k. förfrågningsunderlag från länsstyrelsen (Länsstyrelsen Västerbotten 2015-07-02).

Utförare enligt beslutet är *Landskapsarkeologerna/LK Konsult*. Landskapsarkeologerna är en konsultgrupp med fem företag i rikstäckande samverkan. Företaget *LK Konsult* drivs av Lennart Klang, som författat utredningsplanen, utfört utredningen och skrivit denna rapport. Ett annat av företagen i gruppen, *ArcMontana*, har medverkat i detta uppdrag som underkonsult till LK Konsult. Uppdragsgivare är *Storumans kommun*, som bekostar utredningen.

Rapportens disposition följer länsstyrelsens rapportanvisning (Länsstyrelsen Västerbotten 2010). Lena Berg Nilsson, *Landskapsarkeologerna/ArcMontana*, har svarat för karthantering och rapportgranskning. Kontaktperson vid Storumans kommun var Ulrika Kjellsdotter. Kontaktperson vid länsstyrelsen var Nina Karlsson.

Fältarbetet utfördes i augusti 2015. En preliminär resultatbeskrivning med fotodokumentation har därefter redovisats till länsstyrelsen (Klang 2015-08-20). Efter synpunkter från länsstyrelsen färdigställdes och levererades därefter Riksantikvarieämbetets blankett och objekttabell för arkeologiska undersökningar samt shapefiler till länsstyrelsen (Klang 2015-09-11) och Riksantikvarieämbetet 2015-09-15 (Riksantikvarieämbetet Dnr 3.4.2-2907-2015). Denna slutrapport färdigställdes därefter i september 2015.

Utredningsområdet som berörs av aktuell detaljplan ligger mellan Storbäcken i öster och jordbruksmark vid väg E12 i väster, på mark som hör till byn Björkfors i Hemavan. Sammanlagt berörs ca 17 ha av denna utredning (se figur 2).

### *Fornlämnings- och naturmiljö*

Enligt länsstyrelsens förfrågningsunderlag och allmänna kartor består utredningsområdet av naturmark med omväxlande topografi, både mindre höjder och myrmarker. Området ligger i södra delen av Hemavan, mellan Storbäcken i öster, jordbruksmark i väster vid väg E12, bebyggelse i norr och skogsmark i söder. Vegetationen består av fjällbjörkskog med inslag av myrmarker. Inga fornlämningar eller övriga kulturhistoriska lämningar var kända i utredningsområdet före utredningen.

Landskapet med utredningsområdet finns i västsluttande moränmark ca 460-540 m ö. h. mellan Umeälven i väster/sydväst och fjällmassiv i öster/nordöst. Utredningsområdet ligger nära Umeälvens nivå och ca 400 meter öster om flygplatsen vid älven. Till fjälltopparna i öster är det betydligt längre. Sluttningen dit öster/nordöst om utredningsområdet är ganska brant upp mot trädgränsens nivåer kring något mer än 700 m ö. h. Utredningsområdet återfinns således närmare älven än trädgränsen och har mer anknytning till både jordbruksmark nära älven och Storbäcken i östra delen än till fjällen högre upp.

Enligt FMIS saknas registrerade kända förhistoriska boplatser i strandnära lägen utmed älven i närområdet, men det kan bero på en kunskapslucka. Längre bort, vid stränder till sjöar som Över-Uman och Laisan finns registrerade förhistoriska boplatser. Därtill finns även registrerade aktivitetsplatser från stenåldern ända upp på kalfjället (Holm 1991), där man bl.a. utvunnit råmaterial för redskapstillverkning (främst dokumenterat på Artfjället, men även i fjällbjörkskog strax nordväst om Hemavan). Jakt, fiske och insamling har varit basen för försörjningen under förhistorisk tid och långt in i historisk tid, med resultat att jakt och fångst



har bedrivits vid lämpliga platser inom vidsträckta områden, bl.a. med hjälp av fångstgropar (Baudou 1992, FMIS). Inga registrerade fångstgropar finns i närområdet, men sådana förekommer på några platser i terränglägen såsom i utredningsområdet, bl.a. närmare Laisan.

Fornlämningar efter samiska bosättningar har enligt FMIS liknande kända lokaliseringar som förhistoriska strandnära bosättningar, men är ofta även dokumenterade något mer uppdragna från älvstränderna. De återfinns även i anslutning till torra backar upp till några 10-tals meter från mindre vattendrag på betydligt längre avstånd från de stora älvarna/sjöarna. Deras dateringar är varierande från förhistorisk tid till 1900-tal (Hedman 2003, Karlsson 2006).

I både det förhistoriska och det samiska landskapet från historisk tid har det funnits heliga platser (Manker 1957, Hedman 2003), vilka många gånger är svåra att identifiera i det arkeologiska materialet. Offer- och gravplatser enligt FMIS finns kända vid Hemavan (FMIS).

Jordbrukskolonisationen i Hemavan inleddes på 1830-talet då nybygget Björkfors togs upp (Egerbladh 1969). Gårdarna byggdes vid ”Mittiliden” ca 1,5-2 km norr om utredningsområdet enligt Generalstabskartan från 1897. Vidsträckta områden runt omkring har varit använda i samband med slätter och bete för djuren. Slätterkojor och övernattningskojor, även använda vid jakt och fiske, har förekommit.

Prospekteringar för malmbrytning och stenbrott har förekommit sedan åtminstone 1800-talet (Klang 2002). Inom fastigheten Björkfors är flera kalkbrott och täljstensbrott kända på historiska kartor, främst avvittringskartan från 1920 (Lantmäteriverket).

### *Tidigare undersökningar i området*

Det aktuella utredningsområdet ingick i det större område i Västerbottens inland som fornminnesinventerades av Riksantikvarieämbetet 1982-1983, då inventeringen gjordes översiktligt med fokus på tidigare uppteckningar och erfarenheter, samt tips från informanter (Flink 1982, Jensen 1997). Antikvarie Gerhard Flink var länsansvarig platsledare, amanuenserna Kjell Lövgren och Anders Persson utförde granskningen i Hemavanområdet (a.a.). Säsongsanställda arkeologer som utförde delar av terrängrekognosceringen hade stora arealer att söka igenom varje fältdag, ca 3-5 km<sup>2</sup> (jfr Flink 1982).

Efter inventeringen 1982-83 har några mer noggranna arkeologiska utredningar utförts inom mindre områden vid Hemavan, bl.a. hittades sju vita kvartsitblock med slagspår vid en arkeologisk utredning år 2007, vilka bedömdes som fornlämningar (RAÄ Tärna 1092). I övrigt har sentida kulturlämningar registrerats på några få platser vid utförda utredningar (Heinerud 2007, Sandén 2007, Sandén & Andersson 2009, Klang 2012, FMIS).

### *Koppling till forskningsläget*

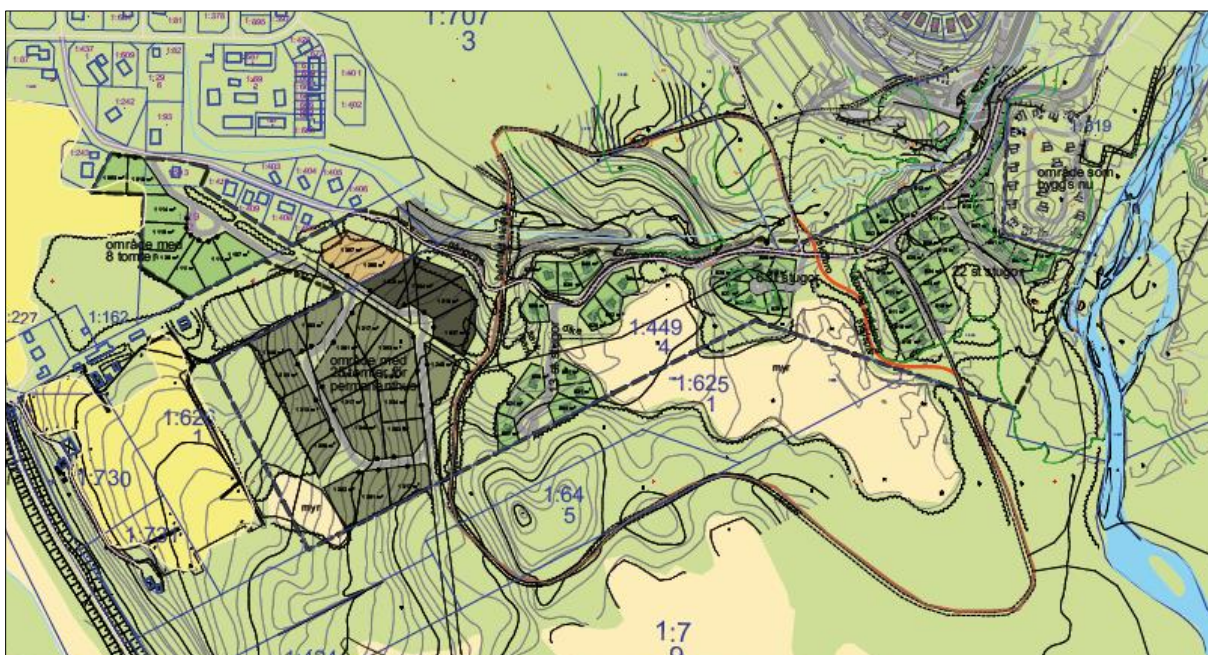
En viktig övergripande frågeställning vid denna utredning blir att se om spår efter tidigare markanvändning kan utöka kunskapen om den landskapszon utredningsområdet hör till, som inte är direkt strandnära och inte heller finns upp mot trädgränsen. Den arkeologiska forskningen kan sammanfattningsvis sägas ha varit fokuserad på bosättningar vid de större vattendragen (Länsstyrelsen Västerbotten 2014). Den har också uppmärksammat hur människor rört sig inom stora området med diverse aktivitetsplatser ända upp på kalfjället.

## Syfte

Syftet med utredningen är att undersöka om fornlämningar berörs i utredningsområdet.

### *Utredningens mål*

Målsättningen med utredningen är att ta fram ett underlagsmaterial för länsstyrelsens fortsatta handläggning av exploateringsärenden i utredningsområdet och ge underlag till Storumans kommuns planering av bebyggelse i området. Länsstyrelsen och Storumans kommun ska få ett fullgott kulturhistoriskt underlag för den fortsatta prövningen/planeringen. Utredningens ambitionsnivå ska vara hög med fokus på marker som planeras bli tomter och vägar (figur 3). Utredningen ska resultera i tillförlitliga uppgifter om fornlämningsförekomster inom exploateringsområdet.



*Figur 3. Utdrag ur översiktlig planläggning inför detaljplan, upprättad av Fjällkedjan AB genom Arkivolt AB i samarbete med VISBYARK. Jfr figur 2. Inom utredningsområdet planeras tomter för permanentbebyggelse och stugor, tillfartsvägar och naturmark.*

### *Frågeställningar*

Aktuella frågeställningar är relaterade till utredningsområdets läge mellan större vattendrag och mer höglänta fjällområden samt intill mindre bäckar och nära jordbruksmarker. Frågor kan struktureras på följande sätt:

- Stenåldersaktiviteter och andra förhistoriska aktiviteter som jakt har troligen förekommit i utredningsområdet, men har det gett upphov till boplatser, fångstgropar och platser för utvinning av råmaterial för stenåldersredskap i berg i dagen/stenblock, så att lämningar kan identifieras arkeologiskt?
- Finns spår efter samiska aktiviteter i utredningsområdena, t.ex. härdar, förvaringsgropar och bengömmor?
- Kan det förekomma heliga platser (gravar, offerplatser) i utredningsområdet, möjliga att identifiera?

- Finns spår efter nybyggarnas jordbruksrelaterade aktiviteter i utredningsområdet?
- Kan gamla prospekteringar efter malm och speciella mineraler ha lämnat identifierbara spår efter sig i utredningsområdet, t.ex. rösningar och brytningsytor?

## Metod

Utredningen inriktades på identifiering av förhistoriska boplatser, härdar, gropar av olika slag, ristningar/bläckningar, stenbrott, lämningar efter renskötsel, jordbruksaktiviteter och mineralprospekteringar, men hade givetvis även fokus på andra fornlämningstyper och övriga kulturhistoriska lämningar som skulle kunna finnas.

Fältförberedelser bestod främst i kart- och arkivstudier samt att relevant litteratur kontrollerades översiktligt. De arkiv som studerades något mer i detalj var FMIS och Lantmäteriets digitala arkiv med historiska kartor.

Fältarbetet delades in i två etapper. Den första inleddes med identifiering av utredningsområdets avgränsning med hjälp av kartmaterial och framtagna koordinater.

Därefter vidtog noggrann okulär granskning av berörda markytor inklusive selektiva provstick med sond. Dokumentation, bedömning och koordinatsättning av påträffade lämningar gjordes enligt riktlinjer i FMIS och Riksantikvarieämbetets föreskrifter (Riksantikvarieämbetet 2014). Koordinater redovisas i SWEREF 99TM. Alla objekt som identifierades och som kan komma att hanteras enligt kulturmiljölagens kapitel om fornlämningar registrerades, även sådana övriga kulturhistoriska lämningar som bör registreras enligt föreskrifterna. Riktlinjerna enligt FMIS innebär att grävda större och mindre täktgropar, stigar, sentida eldplatser och andra kulturspår av sentida och begränsat kulturhistoriskt intresse undantogs från registrering.

Etapp 1 resulterade i en utvärdering till grund för en fortsatt etapp 2, inom vilken tät sondning och provgropar med spade övervägdes. Inga provundersökningar av svårbedömda objekt, t.ex. gropar (naturbildningar eller fornlämningar för t.ex. förvaring?) och stensamlingar (naturbildningar eller fornlämningar?) aktualiserades, eftersom inga sådana påträffades i etapp 1. Kontakter togs med markägare och orsbor för att höra om de hade tips om markanvändningen och speciella objekt in utredningsområdet.

Fältarbetets andra etapp fokuserades på valda markavsnitt där mer ingående undersökningar bedömdes behövliga. I denna etapp utfördes mer intensiv sondning och mer noggranna iakttagelser inom valda delområden (där bebyggelse planeras). Upptagande av provgropar bedömdes inte behövliga, då markvegetationen (tät örtvegetation) innebar att mycket tät sondning bedömdes som en mer lämplig metod.

Landskapet och registrerade objekt fotograferades.

## Resultat

Genomgången av FMIS bekräftade den fornlämningsbild som ovan beskrivits för utredningsområdets omgivningar. Inga lämningar fanns registrerade i utredningsområdet. Närmast belägna registrerade fornminnen är bläckningar och en rösning strax norr om utredningsområdet (RAÄ Tärna 1107 och 1108) samt diken/rännor, upplagda stenar och en dammvall utmed en bäck inne i Hemavan (RAÄ Tärna 1120 och 1127). Uppe på fjället ca 1,5 km norr om utredningsområdet har en härd registrerats (RAÄ Tärna 535:1) och i fjällbjörkskog ca 3 km nordnordväst om utredningsområdet återfinns de ovan nämnda

kvartarsitblocken med slagspår (RAÄ Tärna 1092). De grav- och offerplatser som är kända vid Lasaliden ligger ca 5-6 km sydsydost om utredningsområdet (RAÄ Tärna 178:1, 253:1 och 540:1).

De historiska kartorna anger inga speciella objekt av särskilt arkeologiskt intresse i utredningsområdet. Generalstabskartan redovisar skogsmark (figur 4). Avvittringskartan från år 1920 redovisar bl.a. myrtag i eller nära utredningsområdet samt en skjutbana (figur 5). Skjutbanan redovisas inom en något större areal än på yngre kartor (jfr figur 2) och förefaller ha planerats in i utredningsområdet. Inga kalkbrott eller täljstensbrott redovisas inom utredningsområdet. De marker som numreras inom utredningsområdet (nr 3465 och 3487 på kartan figur 5) beskrivs som ”Mosse, odugl” respektive ”Skogsmark, björk, ¼ odugl”. Med ”odugl” menas att markerna inte bedömdes som värdefulla inom jordbruksverksamhet (”odugliga”).

Man kan även notera vid en jämförelse med nyare kartor att gränsstrukturen har ändrats och kompletterats med ett flertal nya fastigheter. Det kan även noteras att åkermarken närmast väster om utredningsområdet inte finns med på kartan från 1920. Jordbruksmarken där har alltså tagits upp sent i byns bebyggelseutveckling.

Utredningsområdets avgränsning i terrängen kunde identifieras utan problem med hjälp av befintligt vägnät, befintlig bebyggelse, naturformationer, koordinater och kompletterande stegning med karta och kompass.

Vid utredningen registrerades 20 lokaler (tabell 1, figur 6, bilaga 1 och bilaga 3). Av dessa bedöms en lokal (LK2014:237) som arkeologiskt intressant, även om den är sentida.

Övriga 19 lokaler utgöres av sentida lämningar av sådan karaktär att de inte alltid tas med i FMIS, men införs selektivt om så bedöms befogat. Två gränsmärken står i befintlig gräns som inte är övergiven, sex gropar i marken är svårbedömda, men bedöms i första hand som lämningar efter militära aktiviteter, 10 bläckningar redovisas som ”naturföremål med tradition” (enligt RAÄ:s terminologi, dock oklart om traditioner finns för de enskilda bläckningarna) och ett röjningsröse härrör från en tidigare åker som tagits upp under 1900-talet. Dessa 19 lokaler redovisas i denna utredning för att karaktärisera den kulturhistoriska strukturen i området och för att möjliggöra ett bevarande om så anses önskvärt i den fortsatta planeringsprocessen. Gemensamt för dessa lokaler är att de generellt inte bedöms som fornlämningar och därför inte har eftersökts systematiskt i hela utredningsområdet. Det innebär att det förekommer fler bläckningar och kanske även fler andra sentida övriga kulturhistoriska lämningar inom delområden som inte prioriterades för den särskilt noggranna granskningen med tät sondning i utvalda marker, t.ex. undantogs myrmarker och andra markbitar med sådan sank mark att fornlämningar inte kan förväntas.

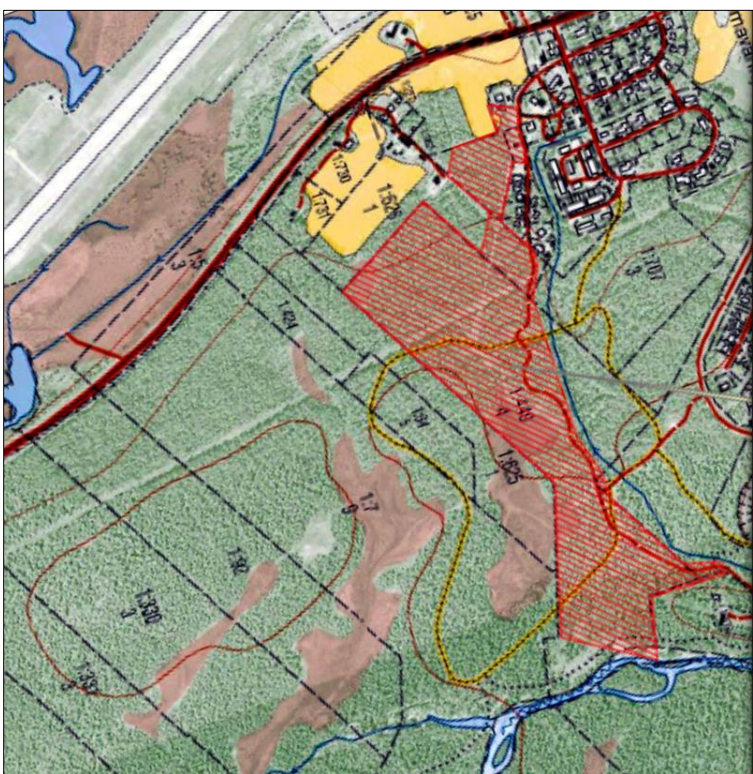
Eftersom denna utredning är inriktad på fornlämningar har inga speciella efterforskningar utöver samtal med sagespersoner gjorts för dessa klart sentida lämningar, som enligt gällande regler bör bedömas som övriga kulturhistoriska lämningar utan skydd i KML.

Vid kontakter med ortsbor/markägare framkom att militär verksamhet ska ha förekommit inom utredningsområdet, troligen på 1940-talet. Denna uppgift styrker att rektangulära och kvadratiske gropar kan ha med militära aktiviteter att göra, även om andra förklaringar inte helt kan uteslutas. Vidare framkom att man i Hemavan tidigare har tagit ut råämnen ur lövträ

för tillverkning av räfs huvuden. Troligen finns fler förklaringar till bläckningarna, men intressant är att några av dem har mått som kan uppfattas som lämpliga för just räfs huvuden.



Figur 4. Utdrag ur Generalstabskartan Tärna J242-32-1 från 1897 (Rikets allmänna kartverks arkiv). Utredningsområdet (jfr figur 2) redovisas som skogsmark en bit söder om gårdarna i byn Björkfors.

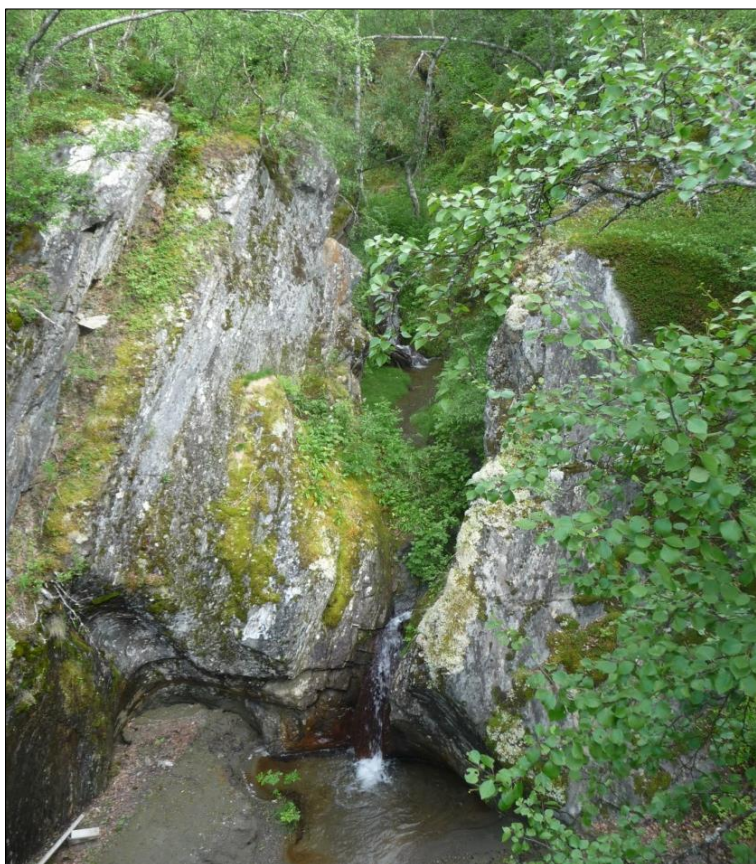


Figur 5 (t.h.). Utdrag ur Avvittring 1920. Lantmäterimyndigheternas arkiv 24-STE-ÖA42. Kartan t.v. utdrag ur figur 2, roterad åt höger för att lättare jämföras med avvittringskartan. Norr är alltså inte rakt uppåt utan snett åt höger.

Vidare berättade sagespersonerna att bäcken öster om utredningsområdet (Storbäcken enligt kartan figur 2) har ändrat lopp och tidigare följde den mindre bäcken västerut omedelbart norr om utredningsområdet. Detta verifieras av att den bäcken är djupt nerskuren i terrängen efter långvarigt och intensivt flöde. En plats utmed bäcken omedelbart norr om utredningsområdet kallas "Trollhålet" (bild 1). Ingen känd tradition om samisk aktivitet där som givit upphov till namnen har identifierats vid utredningen. Möjligen kan namnet uppstått för att skrämja barn från att gå för nära branterna där och ramla ner i djupet (?). Upplysningen om bäckens tidigare lopp är av intresse för att analysera marker lämpliga för samiska visten. Vid utredningen gjordes därför särskilt noggrann sondning och okulär besiktning på torra backar intill, i utredningsområdet, dock utan att indikationer på härdar identifierades.

Den registrerade husgrunden (LK2015:137) är enligt sagespersonerna inte allmänt känd, vilket möjligen kan tyda på att den antingen hör till den militära verksamheten i området eller kan vara äldre och tillhöra en okänd del i bebyggelseutvecklingen. Endast en arkeologisk undersökning kan ge besked om ålder, närmare funktion och därmed annan status än den som rekommenderas av RAÄ för husgrunder med okänd karaktär från sen historisk tid. RAÄ rekommenderar att sådana husgrunder betraktas som övriga kulturhistoriska lämningar om inte särskilda skäl kan identifieras för selektiv fornlämningsklassificering (Riksantikvarieämbetet 2014). Husgrunden markerades med blå-gula fornlämningsband.

En sagesperson verifierade även iakttagelsen på historiska kartor, att jordbruksmarken väster om utredningsområdet är sent upptagen. Enligt uppgift anlades åkrar där tidigast på 1950-talet. Det registrerade röjningsröset (LK2015:243) är således från den tiden eller ännu senare tid.

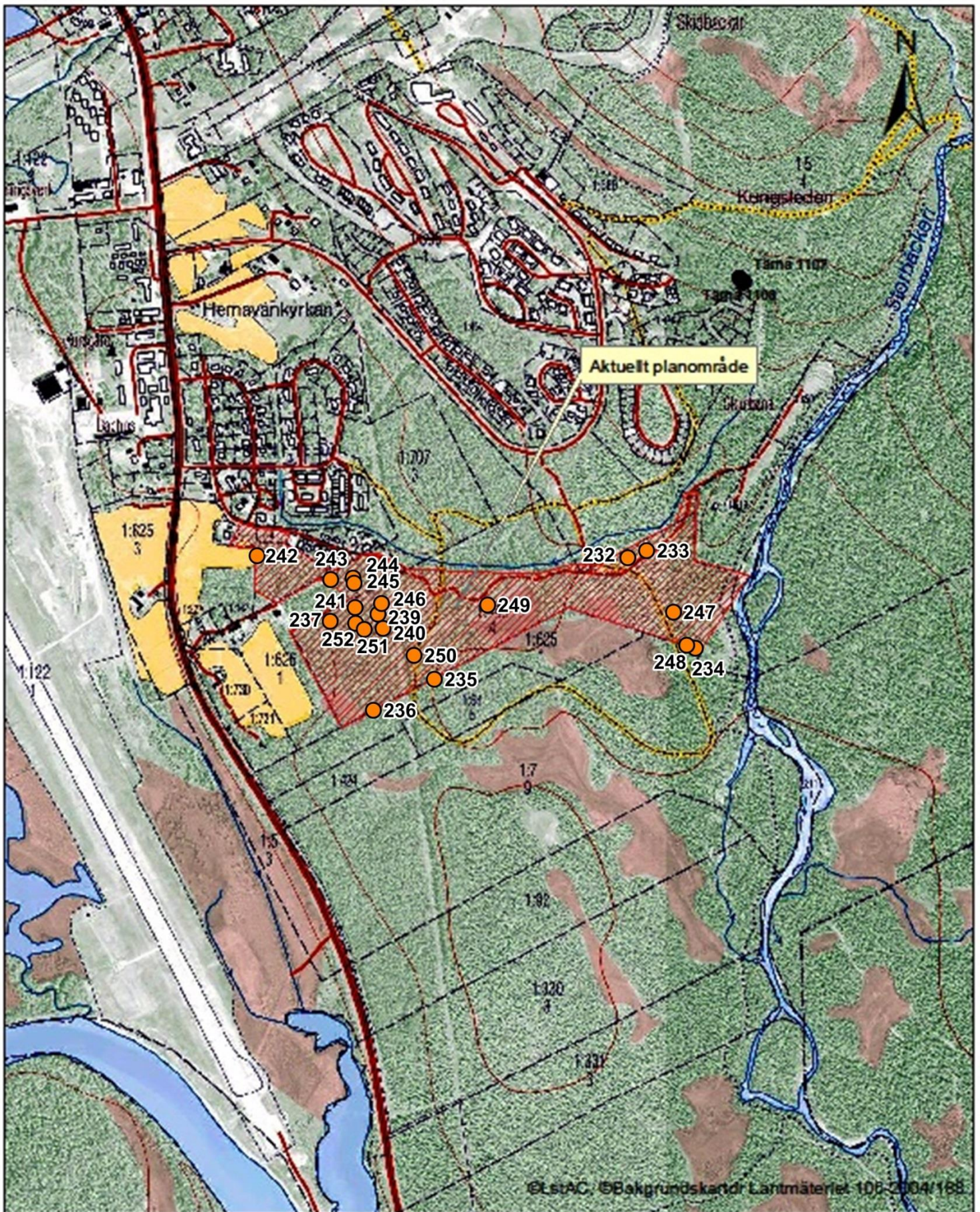


*Bild 1. Trollhålet. Djupt nerskuren bäckdal med spår efter jättegrytor som naturbildats. Foto från V omedelbart N om utredningsområdet, som återfinns ovanför stupet t.h.*

Tabell 1. Registrerade lämningar vid den arkeologiska utredningen.

Objekt id	Lämningstyp	Antikvarisk bedömning	Kommentar
LK2015:232	Stridsvärn?	Övrig kulturhistorisk lämning	-
LK2015:233	Stridsvärn?	Övrig kulturhistorisk lämning	-
LK2015:234	Gränsmärke	Övrig kulturhistorisk lämning	Anmäls ej till FMIS
LK2015:235	Gränsmärke	Övrig kulturhistorisk lämning	Anmäls ej till FMIS
LK2015:236	Naturföremål med tradition	Övrig kulturhistorisk lämning	-
LK2015:237	Husgrund, historisk tid	Övrig kulturhistorisk lämning	Svårbedömd ålder
LK2015:239	Naturföremål med tradition	Övrig kulturhistorisk lämning	-
LK2015:240	Stridsvärn?	Övrig kulturhistorisk lämning	-
LK2015:241	Naturföremål med tradition	Övrig kulturhistorisk lämning	-
LK2015:242	Naturföremål med tradition	Övrig kulturhistorisk lämning	-
LK2015:243	Röjningsröse	Övrig kulturhistorisk lämning	-
LK2015:244	Stridsvärn?	Övrig kulturhistorisk lämning	-
LK2015:245	Övrig	Övrig kulturhistorisk lämning	-
LK2015:246	Stridsvärn?	Övrig kulturhistorisk lämning	-
LK2015:247	Naturföremål med tradition	Övrig kulturhistorisk lämning	-
LK2015:248	Naturföremål med tradition	Övrig kulturhistorisk lämning	-
LK2015:249	Naturföremål med tradition	Övrig kulturhistorisk lämning	-
LK2015:250	Naturföremål med tradition	Övrig kulturhistorisk lämning	-
LK2015:251	Naturföremål med tradition	Övrig kulturhistorisk lämning	-
LK2015:252	Naturföremål med tradition	Övrig kulturhistorisk lämning	-

Figur 6 (nästa sida). Objekt antecknade vid utredningen markeras med nr 232-237 samt 239-252. Dessa objekt består av punktobjekt (se vidare Bilaga 1). Koordinater för objekten redovisas i bilaga 3. Kartunderlag från Länsstyrelsen Västerbotten. Kartbearbetning: Lena Berg Nilsson 2015.



0 150 300 600 900 Meters

Hemavan  
 BJÖRKFORS 1:449 m.fl  
 Fastighetskartan, blad 25F0d  
 Skala 1:10 000

- Vid utredningen påträffade fornminnen
- RAÄ Fornlämningar (FMIS) punkt
- Utredningsområde, Hemavan, Björkfors 1:449 m.fl



## Tolkning och utvärdering

### *Svar på frågeställningar*

Inga spår efter eller indikationer på stenålderns aktiviteter har identifierats (jfr Holm 1991). Smärre bergsklackar/stora block av gråberg sticker upp i marken på några få ställen, utan spår av bearbetning av karaktäristisk förhistorisk karaktär. Inga terränglägen kan bedömas som lämpliga för förhistoriska boplatser, bl.a. eftersom mer attraktiva platser vid större vattendrag saknas och för att sedimentjorden ofta är tuvig och tämligen lätttrölig. Inga av de registrerade groparna är fångstgropar eller forntida förvaringsgropar.

Inga spår efter samisk verksamhet har identifierats på marken i utredningsområdet. Terränglägen för härdar/kåtor/förvaringsanläggningar har studerats noggrant, med resultat att endast sentida spår efter tillfällig eldning har identifierats. Inga karaktäristiska utrymmen vid hållar som skulle kunna ha nyttjats för bengömmor m.m. har identifierats.

Inga lämningar som erfarenhetsmässigt skulle kunna tolkas som grav- eller offerplatser kunde identifieras.

Karaktäristiska spår efter nybyggarnas aktiviteter har gått att identifiera. Framför allt har markerna beteskaraktär med mycket gott om enbuskar och frodig gräs- och örtväxt. Bläckningarna har sannolikt med nybyggares aktiviteter att göra, men kan i vissa fall alternativt vara ett resultat av andra aktiviteter, t.ex. samisk slöjd eller markeringar av leder, gränser etc. Som ovan omnämnts ligger det utanför denna arkeologiska utredning att närmaste försöka tolka dessa kulturhistoriska lämningar - det hör mer hemma i en särskild kulturhistorisk utredning.

Inga spår efter gamla stenbrott eller prospekteringer efter malm har identifierats.

### *Koppling av resultatet till forskningsläget*

Utredningsresultatet stämmer väl överens med aktuellt forskningsläge; den zon i landskapet som utredningsområdena tillhör har sällan förhistoriska boplatser samtidigt som samiska visten och heliga platser (offerplatser, gravar) är glest utspridda till mer vattennära eller mer höglänta platser. Detta forskningsläge är dock inte heltäckande eftersom betydande kunskapsluckor finns. Markerna som nu utretts har säkerligen nyttjats i samband med jakt och renskötsel, dock således utan att urskiljningsbara strukturer eller objekt efter sådana aktiviteter har avsatts.

När nybyggarna började använda markerna på ett nytt sätt uppstod diverse spår, i utredningsområdet troligen med anknytning till även andra aktiviteter (turism, skjutbanan, militär aktivitet etc.). Särskilt intressant är att Tärna anses vara den socken i landet som sist koloniserades för jordbruk (Isaksson 1975 s 7). Rönnbäcken och Ängesdal var de första officiella bebyggelseplatserna som insynades i denna kolonisationsfas, den 5 augusti 1824 (Egerbladh 1969). Björkfors insynades 1834 (a.a.), och historiska kartor visar att jordbruksmarker togs tillvara och utökades med tiden.

### *Utvärdering*

I förhållande till utredningsplanen är målet med utredningen uppfyllt. Utredningen har undersökt om fornlämningar och andra kulturhistoriska lämningar förekommer i utredningsområdet. Det kan inte råda några oklarheter om att utredningsområdet kunde identifieras i sin helhet i terrängen. Inga svårbedömda synliga objekt vid okulärbesiktning

påträffades som behövde provundersökas med spade för en bedömning av lämningstyp. Sondning i sådana objekt var tillräckligt för en tillförlitlig bedömning utifrån beprövad vetenskaplig erfarenhet och antikvarisk sakkunskap.

Varierade markslag och topografi underlättade analys och bedömning arkeologiskt med utgångspunkt i rådande kunskapsläge. Det var möjligt att bilda sig en uppfattning om vad man kan förvänta sig arkeologiskt med ledning av vunnit erfarenhet av arkeologiska fältarbeten enligt gjord dokumentation genom årtionden.

De övriga kulturhistoriska lämningar som nu registrerats är mer eller mindre värda att beaktas för framtiden. Den kulturhistoria de är förknippade med är knappast unik men inte fullt utredd i detta sammanhang. Frågan skulle kunna studeras mer, men får anses tillräckligt utredd för den antikvariska handläggningen av fornlämningar (jfr Länsstyrelsen Västerbotten 2015-07-02).

Samtliga lokaler har fotodokumenterats. Utom foton på lämningarna ger bilderna även en uppfattning om landskapet och vegetationen.

### *Vidare undersökningar*

Inga ytterligare fältundersökningar behövs för att ta reda på vilka lämningstyper som berörs i utredningsområdet. Dock kan man aldrig utesluta att fornfynd finns gömda/deponerade/tappade i marker där inga indikationer syns på marken. Om sådana kommer fram vid grävning ska Länsstyrelsen Västerbotten kontaktas för besked om hur man går vidare.

Den registrerade husgrunden från historisk tid, med rikligt med kol efter eldning centralt under golvplanet (se LK2015:137 i bilaga 1) bedöms representera en kunskapslucka värd att undersöka närmare. Husgrunden passar inte in i karaktäristiska kända strukturer och är särskild svårbedömd för en närmare datering, t.ex. om den kan ha varit anlagd före eller efter år 1850. En eventuell vidare undersökning av husgrunden kan därför övervägas.

## Referenser

- Baudou, Evert. 1992. *Norrlands forntid - ett historiskt perspektiv*. Förlags AB Wiken.
- Egerbladh, Ossian. 1969. *Tärna. Kolonisationen 1824-1861*. Ur Lappmarkens bebyggelsehistoria VIII. Umeå.
- Flink, Gerhard. 1982. *Organisationsplan för Fornminnesinventeringen 1982*. Riksantikvarieämbetet, Dokumentationsbyrån, Sektionen för fornminnesinventering. Promemorior och arbetshandlingar Nr 1982:6.
- FMIS. Riksantikvarieämbetet, fornminnesregistret. FMIS är en förkortning av FornMinnesInformationsSystem. Finns sökbart på <http://www.raa.se/cms/fornsok/start.html>.
- Hedman, Sven-Donald. 2003. *Boplatser och offerplatser. Ekonomisk strategi och boplatsmönster bland skogssamer 700-1600 AD*. Studia Archaeologica Universitatis Umenensis 17. Doktorsavhandling, institutionen för arkeologi och samiska studier vid Umeå universitet.
- Heinerud, Jans. 2007. *Arkeologisk utredning Björkfors 1:448 i Hemavan, Storumans kommun, Västerbotten*. Västerbottens museum AB/Uppdragsverksamheten. Dnr 531/07.
- Holm, Lena. 1991. *The use of Stone and hunting of Reindeer. A Study of Stone Tool Manufacture and Hunting of Large Mammals in the Central Scanes c. 6 000-1 BC*. Archaeologi and Environment 12. University of Umeå Department of Archaeology.
- Isaksson, Olov m.fl. 1975. *Tärna förvandlad bygd*. LTs förlag i samarbete med Statens historiska museum/Riksantikvarieämbetet.
- Jensen, Ronnie (red.). 1997. *Fornminnesinventeringen – nuläge och kompletteringsbehov*. En riksöversikt. Riksantikvarieämbetet.
- Karlsson, Nina. 2006. *Bosättning och resursutnyttjande. Miljöarkeologiska studier av boplatser med härdar från perioden 600-1900 e. Kr inom skogssamiskt område*. Umeå universitet. Institutionen för arkeologi och samiska studier.
- Klang, Lennart. 2002. Inmutningar och gruvdriftsförsök kring sekelskiftet 1900 – exempel från det subarktiska fjällområdet i Västerbottens län, Sverige. I: *Subarctic Mining II. Papers presented at a symposium in Luleå, June 15<sup>th</sup> 2001*. Red. Kenneth Awebro och Lennart Klang. Jernkontorets bergshistoriska utskott H 72.
- Klang, Lennart. 2012. *Särskild arkeologisk utredning Björkfors 1:5 i Storumans kommun år 2011. RAÄ-nr 1107 och 1108 i Tärna socken, landskapet Lappland, Västerbottens län*. Rapport mars 2012.
- Klang, Lennart. 2015-07-08. Förslag till undersökningsplan inför arkeologisk utredning med anledning av ny detaljplan för Björkfors 1:29, 1:449 och 1:626, Hemavan, Tärna socken i Storumans kommun, Västerbottens län. Länsstyrelsens dnr: 431-5848-2015.
- Klang, Lennart. 2015-08-20. Preliminär rapport. Med anledning av beslut om arkeologisk utredning, Hemavan. E-postbrev till Nina Karlsson.
- Klang, Lennart. 2015-09-11. Leverans till Länsstyrelsen Västerbotten; *Anmälan av fornlämning eller övrig kulturhistorisk lämning*; blankett, objekttabell och shapefiler. E-postbrev till Nina Karlsson.
- Klang, Lennart. 2015-09-15. *Anmälan av fornlämning eller övrig kulturhistorisk lämning*. Nyanmälan till Riksantikvarieämbetet; blankett, objekttabell och shapefiler. RAÄ dnr 3.4.2-2907-2015.

KML. Kulturmiljölagen. Ändrad lag den 1 januari 2014; Svensk författningssamling 2013:548 (tidigare Kulturminneslagen; Svensk författningssamling 1988:950).

Lantmäteriverket. Allmänna kartor, främst Översiktskartan i skala 1:250 000.

Lantmäteriverket. Historiska kartor. Finns sökbara på <http://www.lantmateriet.se>. Här avses främst generalstabskartan ”32. Tärna” från 1897 och avvittringskartan ”24-STE-ÖA42” från 1920.

Länsstyrelsen Västerbotten. 2010. *Arkeologiska rapporter i Västerbottens län – krav och riktlinjer*.

Länsstyrelsen Västerbotten. 2014. *Arkeologiskt handlingsprogram för Västerbottens län*. Meddelande 9 2014.

Länsstyrelsen Västerbotten. 2015-07-02. Förfrågningsunderlag. Förfrågan om undersökningsplan inför arkeologisk utredning, med anledning av ny detaljplan inom fastigheterna Björkfors 1:29, 1:449 och 1:626, Hemavan, Tärna socken, Storumans kommun, Västerbottens län. Ärendebeteckning 431-5848-2015.

Länsstyrelsen Västerbotten. 2015-07-10. Beslut. Arkeologisk utredning på fastigheten Björkfors 1:29, 1:449 och 1:626, Storumans kommun, Västerbottens län. Ärendenummer 431-5848-2015.

Manker, Ernst. 1957. *Lapparnas heliga ställen*. Acta Lapponica XIII. Uppsala.

Riksantikvarieämbetet. 2014. *Fornlämningsbegreppet och fornlämningsförklaring. För tillämpning av 2 kap. 1 och 1a §§ kulturmiljölagen*. Riksantikvarieämbetet 2014-07-03.

Sandén, Erik. 2007. *Arkeologisk utredning på fastigheterna Björkfors 1:5, 1:20, 1:639 m.fl. i Hemavans by. Tärna socken, Storumans kommun, Västerbottens län*. Västerbottens museum /Uppdragsverksamheten.

Sandén, Erik & Andersson, Berit. 2009. *Kulturhistorisk utredning med anledning av detaljplanering på fastigheterna Björkfors 1:7, 1:32, 1:640, Högstaby 1:2 Joesjö 1:5, 1:29 samt 1:118 Tärna sn, Storumans kommun, Västerbottens län*. Västerbottens museum/ Uppdragsverksamheten.

### *Sagespersoner*

Elna Söderström, Hemavan

Agneta Olsson, Hemavan

## Förkortningar



AC	länsbokstav för Västerbottens län
dnr	Diarienummer
FMIS	Riksantikvarieämbetets digitala informationssystem om fornminnen
GPS	Global Positioning System
ID	Identitet
KML	Kulturmiljölagen
M ö. h.	Meter över havet
RAÄ	Riksantikvarieämbetet



I rapporten förekommer vedertagna förkortningar för väderstreck, N, S, V och Ö, samt kombinationer, t.ex. VNV-OSO (= från västnordväst till ostsydost).

## Bilaga 1


## Objekttabell med fotobilder Registrerade objekt vid utredningen

RAÄ-nr	Lämningstyp	Beskrivning	Antikvarisk bedömning
LK2015:232	Stridsvärn?	<p><b>Grop</b>, rektangulär, 1,3x0,8 m (NV-SÖ) och 0,6 m djup. Rektangulärt bottenplan, 1,1x0,7 m. I SV vall vid kanten, 1,5 m bred och 0,3 m hög. Beväxt med björksly. Troligen militärt värn, möjligen annan grävd grop från 1900-talet.</p> <p><b>Terräng:</b> Svag V-sluttning av isälvsediment med moränkaraktär. Fjällbjörkskog med enbuskar.</p>  <p>Foto från Ö</p>	Övrig kulturhistorisk lämning
LK2015:233	Stridsvärn?	<p><b>Grop</b>, rektangulär, 2,5x1,5 m (NV-SÖ) och 0,8 m djup. Närmast runt bottenplan, 0,5 m i diameter. Ingen eller, i S, obetydlig vall kring kanten, 1 m bred och lägre än 0,1 m hög. Kan uppfattas som fångstgropsliknande, men är ett sentida militärt värn eller alternativt annan sentida grop.</p> <p><b>Terräng:</b> S-sluttning av isälvsediment med moränkaraktär. Fjällbjörkskog med enbuskar och tät örtvegetation.</p>	Övrig kulturhistorisk lämning

		 <p>Foto från V</p>	
LK2015:234	Gränsmärke	<p><b>Gränssten</b>, 0,4 m hög, 0,25 m bred (NV-SÖ) och 0,15 m tjock. I fundament av helt eller delvis övermossade stenar, 0,2-0,4 m stora.</p> <p><b>Terräng</b>: Svagt S-sluttning av isälvsediment med moränkaraktär. Fjällbjörkskog med enbuskar och tät örtvegetation.</p>  <p>Foto från S</p>	Övrig kulturhistorisk lämning som ej anmäls till FMIS
LK2015:235	Gränsmärke	<p><b>Gränssten</b>, 0,2 m hög, 0,25 m bred (ONO-VSV) och 0,15 m tjock. I fundament av enstaka helt eller delvis övermossade stenar, 0,2-0,4 m stora.</p> <p><b>Terräng</b>: Svagt NV-sluttning av mindre höjdrygg (NV-SÖ) med isälvsediment som har moränkaraktär. Fjällbjörkskog med enbuskar och tät örtvegetation.</p>	Övrig kulturhistorisk lämning som ej anmäls till FMIS

		 <p>Foto från V</p>	
LK2015:236	Naturföremål med tradition	<p><b>Bläckning</b> på björk. Björken är avbruten, 1,8 m hög och intill 0,2 m i diameter. På den mot OSO vända sidan ca 1 m över marken är bläckningen ca 48 cm hög, 7 cm bred (NNO-SSV) och 3 cm djup. Ingen känd tradition om denna bläckning, men enligt uppgift kan man i Hemavan ha tagit ut råämnena ur björkar för tillverkning av råfshuvuden.</p> <p><b>Terräng:</b> Svagt NV-sluttning av isälvsediment med moränkaraktär. Fjällbjörkskog med enbuskar och tät örtvegetation.</p> <p><b>Orientering:</b> 4-5 m NNV om gräns.</p>  <p>Foto från SSO</p>	Övrig kulturhistorisk lämning
LK2015:237	Husgrund, historisk tid	<p><b>Husgrund</b>, närmast rektangulär med något utsvängda sidor, 7x5 m (NNV-SSO), bestående av en inre yta med omgivande vall. Den inre ytan är 4x3 m (NNV-SSO) och nergrävd ca 0,1 m, särskilt mot NO-Ö för att forma en horisontell terrassering. Ytan har raka sidor utom mot långsidan i VSV som är vinklad utåt. Vallen är 1-1,5 m bred och 0,2-0,3 m hög med i Ö en ingång, 1 m bred, och i SSV en ytterligare möjlig ingång, 0,5 m bred. Vid sondning i mitten av den inre ytan och mot ingången i Ö framkommer ett kollager, ca 0,05-0,1 m tjockt, tjockast i mitten inom ca 0,5 m i diameter. Utom kol framkommer brun jord utan synlig urlakad blekjord.</p> <p><b>Terräng:</b> Svag V-sluttning av isälvsediment med moränkaraktär. Fjällbjörkskog med enbuskar och tät örtvegetation.</p>	Övrig kulturhistorisk lämning



		 <p>Foto från Ö.</p>	
LK2015:238	Utgår	Röjningsröse utanför utredningsområdet (se LK2015:243).	-
LK2015:239	Naturföremål med tradition	<p><b>Bläckning</b> på rönn. Rönnen är intill 0,2 m i diameter och är ovanlig bland helt dominerande fjällbjörkar. På den mot NV vända sidan ca 1 m över marken är bläckningen ca 50 cm hög, 7 cm bred (ONO-VSV) och 3 cm djup. Ingen känd tradition om denna bläckning, men enligt uppgift kan man i Hemavan ha tagit ut råämnen ur lövträd för tillverkning av räfs huvuden.</p> <p><b>Terräng:</b> V-slutning av isälvs sediment med moränkaraktär. Fjällbjörkskog med enbuskar och tät örtvegetation.</p> <p><b>Orientering:</b> 4-5 m NNV om gräns.</p>	Övrig kulturhistorisk lämning









			
LK215:240	Stridsvärn?	<p><b>Grop</b>, oregelbunden, närmast kvadratisk, 2x2 m ((N-S/VNV-OSO) och 0,7 m djup. Bottenplanet är 1 m i diameter. På bottenplanet en 0,45 m stor sten. Under bottenplanet fler kännbara stenar vid sondning. I N och V vall kring kanten, 0,5-1 m bred och 0,2-0,3 m hög, av sand, med i V-VSV en ingång, 0,3 m bred. Sondning ger brun jord. Troligen militärt värn, möjligen annan grävd grop från 1900-talet.</p> <p><b>Terräng:</b> V-sluttning av isälvssediment med moränkaraktär. Fjällbjörskog med enbuskar och tät örtvegetation.</p> 	Övrig kulturhistorisk lämning



Foto från NV



Foto från SSÖ



LK2015:241	Naturföremål med tradition	<p><b>Bläckning</b> på björk. Björken är 0,2 m i diameter. På den mot SSV vända sidan ca 0,9 m över marken är bläckningen ca 30 cm hög, 7 cm bred (VNV-OSO) och 3 cm djup. Skårspår för planerad fortsättning av bläckningen i nedre delen. Ingen känd tradition om denna bläckning, men enligt uppgift kan man i Hemavan ha tagit ut råämnen ur björkar för tillverkning av råfshuvuden.</p> <p><b>Terräng:</b> V-sluttning av tuvig, gropig mark av isälvsediment med moränkaraktär. Fjällbjörkskog med enbuskar och tät örtvegetation.</p>  <p>Foto från S</p>	Övrig kulturhistorisk lämning
LK2015:242	Naturföremål med tradition	<p><b>Bläckning</b> på björk. Björken är 0,1 m i diameter. På den mot SO vända sidan ca 0,5 m över marken är bläckningen ca 48 cm hög, 5 cm bred (NO-SV) och 2 cm djup. Ingen känd tradition om denna bläckning, men enligt uppgift kan man i Hemavan ha tagit ut råämnen ur björkar för tillverkning av råfshuvuden.</p> <p><b>Terräng:</b> V-sluttning av tuvig, gropig mark av isälvsediment. Fjällbjörkskog med enbuskar och tät örtvegetation.</p>  <p>Foto från S</p>	Övrig kulturhistorisk lämning

LK2015:243	Röjningsröse	<p><b>Röjningsröse</b>, 1-1,5 m i diameter och 0,4 m högt av 0,1-0,4 m stora stenar. Obetydligt med kartlav. Ca 1 m SÖ om röjningsröset en tidigare långsmal åker ner mot bebyggelse i SV, nu öppen obrukad mark. Fler röjningsrösen finns utmed den tidigare åkerkanten mot SV. 1900-talskaraktär.</p> <p><b>Terräng:</b> Svag NV-sluttning av isälvsediment med moränkaraktär. Fjällbjörkskog med enbuskar och tät örtvegetation intill öppen mark.</p>  <p>Foto från SÖ</p>	Övrig kulturhistorisk lämning
LK2015:244	Stridsvärn?	<p><b>Grop</b>, närmast rektangulär, 2x1,5 m ((NNO-SSV) och 0,4 m djup. Bottenplanet är 1,5x1,5 m. I N-V-S vall kring kanten, 1-1,5 m bred och 0,2 m hög. Vall saknas helt i Ö. Sondning ger brun jord. Troligen militärt värn, möjligen annan grävd grop från 1900-talet.</p> <p><b>Terräng:</b> NV-sluttning av isälvsediment med moränkaraktär. Fjällbjörkskog med enbuskar och tät örtvegetation.</p>  <p>Foto från Ö</p>	Övrig kulturhistorisk lämning
LK2015:245	Övrig	<p><b>Grop</b>, rund, 2 m i diameter och 0,1 m djup. Bottenplanet är 1-1,5 m i diameter. Vall kring kanten, 0,3-1 m bred och 0,1-0,2 m hög. Svårbedömd funktion, men bör vara samtida med närliggande andra gropar.</p> <p><b>Terräng:</b> NV-sluttning av isälvsediment med moränkaraktär. Fjällbjörkskog med enbuskar och tät örtvegetation.</p> <p><b>Orientering:</b> 6 m SSO om LK2015:244</p>	Övrig kulturhistorisk lämning

		 <p>Foto från S</p>	
LK2015:246	Stridsvärn?	<p><b>Grop</b>, rektangulär, 1,7x1 m ((O-V) och 0,3 m djup. Bottenplanet är 1,5x0,8 m. I S vall vid kanten, 1 m bred och 0,3 m hög. Vall saknas i övrigt. Sondning ger brun jord. Troligen militärt värn, möjligen annan grävd grop från 1900-talet.</p> <p><b>Terräng</b>: NV-sluttning av isälvsediment med moränkaraktär. Fjällbjörkskog med enbuskar och tät örtvegetation.</p>  <p>Foto från Ö</p>	Övrig kulturhistorisk lämning
LK2015:247	Naturföremål med tradition	<p><b>Bläckning</b> på björk. Björken är 0,1 m i diameter. På den mot NV vända sidan ca 1,3 m över marken är bläckningen ca 54 cm hög, 7 cm bred (NO-SV) och 2,5 cm djup. Ingen känd tradition om denna bläckning, men enligt uppgift kan man i Hemavan ha tagit ut råämnen ur björkar för tillverkning av räfs huvuden.</p> <p><b>Terräng</b>: Ö-sluttning av tuvig, gropig mark av isälvsediment med moränkaraktär ner mot sankmark. Fjällbjörkskog med enbuskar och tät örtvegetation.</p>	Övrig kulturhistorisk lämning

		 <p>Foto från N</p>	
LK2015:248	Naturföremål med tradition	<p><b>Bläckning</b> på björk. Björken är 0,25 m i diameter. På den mot SO vända sidan ca 1,2 m över marken är bläckningen ca 48 cm hög, 7 cm bred (NO-SV) och 5 cm djup. Ingen känd tradition om denna bläckning, men enligt uppgift kan man i Hemavan ha tagit ut råämnena ur björkar för tillverkning av räfs huvuden. Kan alternativt vara gränsmarkering?</p> <p><b>Terräng:</b> Flack mark av isälvs sediment med moränkaraktär. Fjällbjörkskog med enbuskar och tät örtvegetation.</p> <p><b>Orientering:</b> 10 m NO om elljusledning.</p>  <p>Foto från SO</p>	Övrig kulturhistorisk lämning
LK2015:249	Naturföremål med tradition	<p><b>Bläckning</b> på björk. Björken är 0,25 m i diameter. På den mot SO vända sidan ca 1 m över marken är bläckningen ca 30 cm hög, 10 cm bred (NO-SV) och 4 cm djup. Ingen känd tradition om denna bläckning, men enligt uppgift kan man i Hemavan ha tagit ut råämnena ur björkar för tillverkning av räfs huvuden.</p> <p><b>Terräng:</b> Svag NV-sluttning av isälvs sediment med moränkaraktär nedanför liten bergsklack. Fjällbjörkskog med enbuskar och tät örtvegetation.</p> <p><b>Orientering:</b> 14 m SO om väg.</p>	Övrig kulturhistorisk lämning

		 <p>Foto från SSO</p>	
LK2015:250	Naturföremål med tradition	<p><b>Bläckning</b> på björk. Björken är 0,2 m i diameter. På den mot Ö vända sidan ca 0,85 m över marken är bläckningen ca 30 cm hög, 11 cm bred (N-S) och 3 cm djup. Ingen känd tradition om denna bläckning, men enligt uppgift kan man i Hemavan ha tagit ut råämnen ur björkar för tillverkning av råfshuvuden.</p> <p><b>Terräng:</b> Avsats i NV-sluttning isälvs sediment med moränkaraktär. Fjällbjörkskog med enbuskar och tät örtvegetation.</p>  <p>Foto från Ö</p>	Övrig kulturhistorisk lämning

LK2015:251	Naturföremål med tradition	<p><b>Bläckning</b> på björkgren. Björken är 0,2 m i diameter och björkgrenen 12 cm i diameter. På den mot SSO vända sidan ca 1,5 m över marken är bläckningen ca 25 cm hög, 4 cm bred (ONO-VSV) och 3 cm djup. Ingen känd tradition om denna bläckning, men enligt uppgift kan man i Hemavan ha tagit ut råämnena ur björkar för tillverkning av räfs huvuden.</p> <p><b>Terräng:</b> Svag V-sluttning av isälvs sediment med moränkaraktär. Fjällbjörkskog med enbuskar och tät örtvegetation.</p>  <p>Foto från SSO</p>	Övrig kulturhistorisk lämning
LK2015:252	Naturföremål med tradition	<p><b>Bläckning</b> på björk. Björken är 0,15 m i diameter. På den mot N/NO vända sidan ca 0,9 m över marken är bläckningen ca 25 cm hög, 3 cm bred (VNV-OSO) och 3 cm djup. Ingen känd tradition om denna bläckning, men enligt uppgift kan man i Hemavan ha tagit ut råämnena ur björkar för tillverkning av räfs huvuden.</p> <p><b>Terräng:</b> V-sluttning av isälvs sediment med moränkaraktär. Fjällbjörkskog med enbuskar och tät örtvegetation.</p>  <p>Foto från NO</p>	Övrig kulturhistorisk lämning



## Bilaga 2

## Fotolista

### Digitala foton

Objekt id	Objekt och varifrån bilden tagits	Kategori	Antal bilder	Fotograf och datum
Bild 1	Trollhålet, från V	Landskapsbild	1	Lennart Klang 20150811
LK2015:232	Grop (stridsvärn?), från Ö	Övrig kulturhistorisk lämning	1	Lennart Klang 20150814
LK2015:233	Grop (militär?), från V	Övrig kulturhistorisk lämning	1	Lennart Klang 20150811
LK2015:234	Gränssten, från S	Övrig kulturhistorisk lämning	1	Lennart Klang 20150811
LK2015:235	Gränssten, från V	Övrig kulturhistorisk lämning	1	Lennart Klang 20150811
LK2015:236	Bläckning, från SSO	Övrig kulturhistorisk lämning	1	Lennart Klang 20150811
LK2015:237	Husgrund, historisk tid, från Ö På försättssidan från N	Övrig kulturhistorisk lämning	2	Lennart Klang 20150811
LK2015:239	Bläckning, från NV	Övrig kulturhistorisk lämning	1	Lennart Klang 20150812
LK2015:240	Grop (stridsvärn?), från SSO	Övrig kulturhistorisk lämning	1	Lennart Klang 20150812
LK2015:241	Bläckning, från S	Övrig kulturhistorisk lämning	1	Lennart Klang 20150812
LK2015:242	Bläckning, från S	Övrig kulturhistorisk lämning	1	Lennart Klang 20150812
LK2015:243	Röjningsröse, från SO	Övrig kulturhistorisk lämning	1	Lennart Klang 20150812
LK2015:244	Grop (militär?), från Ö	Övrig kulturhistorisk lämning	1	Lennart Klang 20150812

LK2015:245	Grop (militär?), från S	Övrig kulturhistorisk lämning	1	Lennart Klang 20150812
LK2015:246	Grop (stridsvärn?), från Ö	Övrig kulturhistorisk lämning	1	Lennart Klang 20150812
LK2015:247	Bläckning, från N	Övrig kulturhistorisk lämning	1	Lennart Klang 20150814
LK2015:248	Bläckning, från SO	Övrig kulturhistorisk lämning	1	Lennart Klang 20150814
LK2015:249	Bläckning, från SSO	Övrig kulturhistorisk lämning	1	Lennart Klang 20150814
LK2015:250	Bläckning, från Ö	Övrig kulturhistorisk lämning	1	Lennart Klang 20150814
LK2015:251	Bläckning, från SSO	Övrig kulturhistorisk lämning	1	Lennart Klang 20150814
LK2015:252	Bläckning, från NÖ	Övrig kulturhistorisk lämning	1	Lennart Klang 20150814

**Bilaga 3****Koordinater SWEREF 99TM  
Fornminnen**

<b>ID</b>	<b>Easting</b>	<b>Northing</b>	<b>Date Created</b>
LK2015:232	504922.57	7298589.73	2015-08-11 09:13
LK2015:233	504959.27	7298603.94	2015-08-11 09:21
LK2015:234	505049.41	7298414.84	2015-08-11 10:44
LK2015:235	504545.06	7298353.92	2015-08-11 14:15
LK2015:236	504426.49	7298294.11	2015-08-11 14:42
LK2015:237	504345.56	7298466.19	2015-08-11 15:06
LK2015:239	504438.59	7298480.60	2015-08-12 11:45
LK2015:240	504448.19	7298452.75	2015-08-12 11:57
LK2015:241	504394.95	7298493.24	2015-08-12 12:44
LK2015:242	504206.68	7298593.27	2015-08-12 14:26
LK2015:243	504348.09	7298547.11	2015-08-12 14:50
LK2015:244	504391.48	7298549.97	2015-08-12 14:59
LK2015:245	504393.64	7298540.49	2015-08-12 15:14
LK2015:246	504445.33	7298500.89	2015-08-12 15:22
LK2015:247	505008.40	7298484.77	2015-08-14 10:58
LK2015:248	505033.02	7298421.39	2015-08-14 12:10
LK2015:249	504650.79	7298498.66	2015-08-14 12:34
LK2015:250	504506.72	7298400.01	2015-08-14 12:53
LK2015:251	504411.29	7298450.91	2015-08-14 13:45
LK2015:252	504395.45	7298462.48	2015-08-14 14:29