

Storums kommun

Behovsbedömning Detaljplan för del av fastigheten Björkfors 1:449 i Hemavan

*Dnr: 2012.0630-315
Upprättad: 2013-01-22*

Detaljplan för del av fastigheten Björkfors 1:449 i Hemavan Samråd om miljöpåverkan

Lagen om Miljöbedömningar av planer och program

Enligt förordningen om miljökonsekvensbeskrivningar (SFS 1998:905), ska kommunen alltid göra en bedömning om en plans genomförande kan antas medföra betydande miljöpåverkan. Denna bedömning kallas behovsbedömning och ska genomföras utifrån kriterier som finns i bilaga till MKB-förordningen.

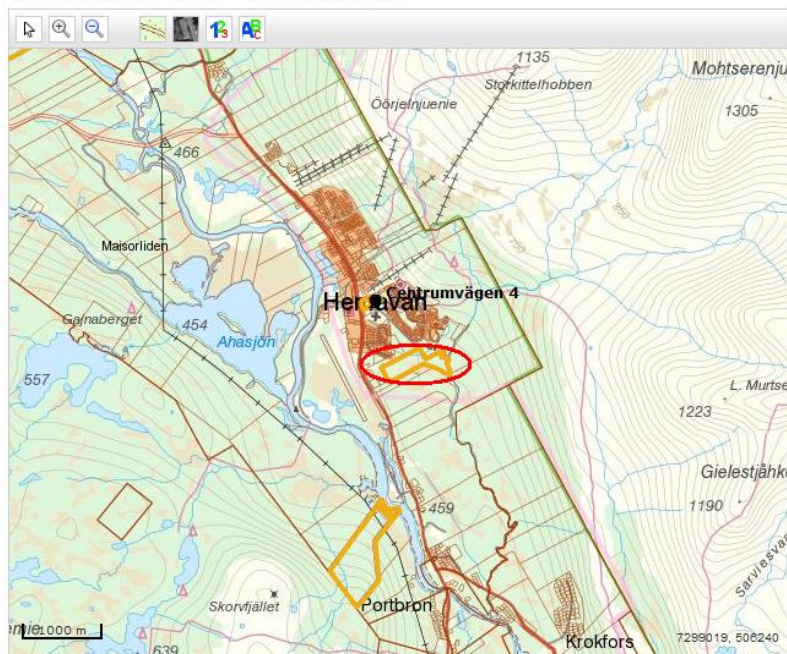
Sammanfattningsvis handlar kriterierna om riskerna för människors hälsa eller miljön, det berörda områdets sårbarhet på grund av exempel överskridna miljökvalitetsnormer eller påverkan på kulturmiljön eller på skyddad natur.

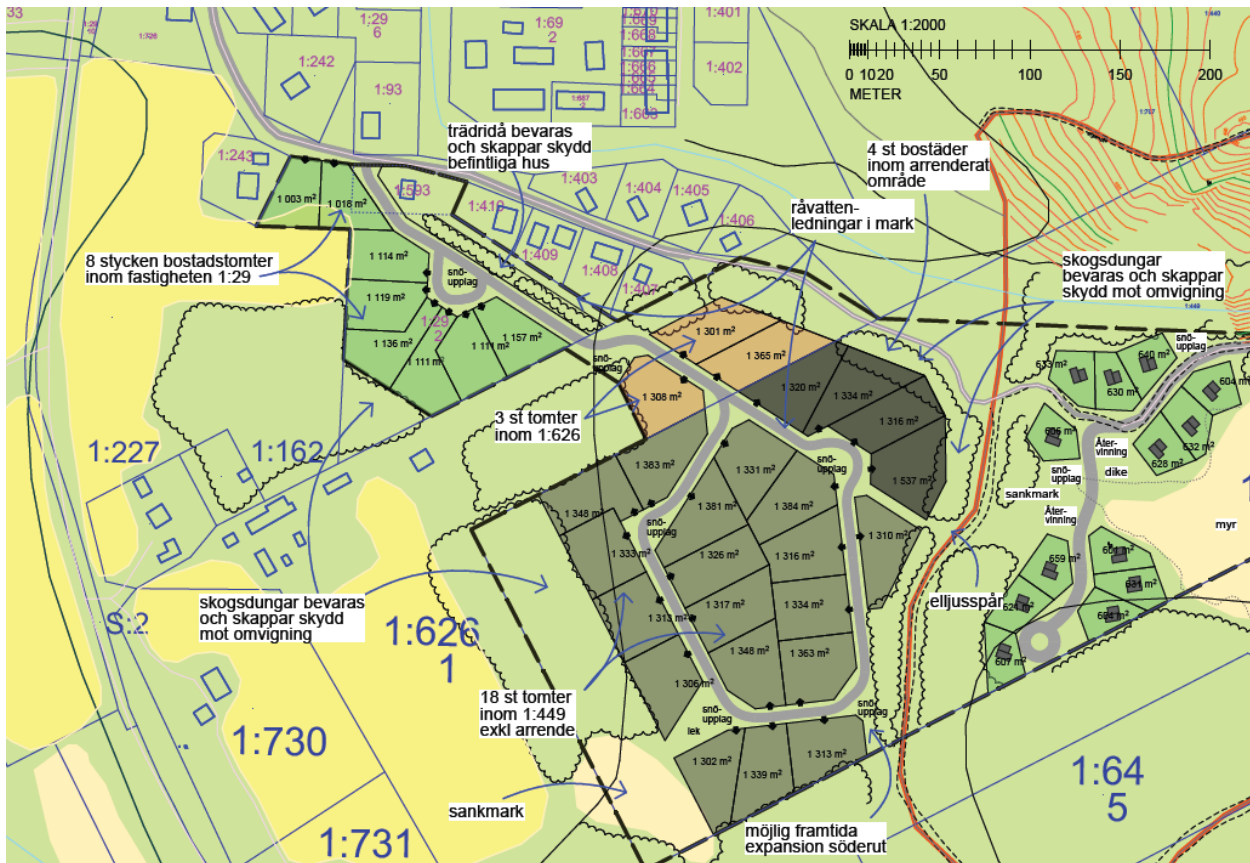
Om behovsbedömningen ger ett resultat att planens genomförande kan antas medföra betydande miljöpåverkan ska en miljöbedömning enligt miljöbalkens 6 kap 11 § genomföras. Inom ramen för denna miljöbedömning upprättas en miljökonsekvensbeskrivning (MKB) där den betydande miljöpåverkan identifieras, beskrivs och bedöms. Syftet med miljöbedömningen är att integrera miljöaspekter i planen eller programmet så att en hållbar utveckling främjas.

Bakgrund

Hemavan Fjällkedjan AB och Staffan Mikaelsson har ansökt om att få upprätta detaljplan på fastigheterna Björkfors 1:449, del av 1:29 och 1: 626. Området ligger utanför detaljplanelagt område, läge sydost Hemavans by. Direkt område omfattar ca 15 hektar. Planens syfte är tillskapa tomter för permanentbostäder och fritidshus. Marken ägs av privatpersoner.

BJÖRKFORS 1:449 - översiktskarta





Västra delen, daterad 2014-04-02

Bestämmelser

Aktuellt område ligger inom riksintresse för friluftsliv.

I gällande översiktsplan är området markerat som utredningsområde för att möjliggöra en väsentlig expansion inom Hemavans turistnäring genom ytterligare bostäder. I översiktsplanen hänvisar man även tillkommande helårsboende till detta område.

För del av området mot Mortsbäcken gäller bestämmelser enligt 7 kap 13 § i miljöbalken (strandskydd).

Intilliggande detaljplaner är:

- Björkfors 1:454 samt del av fastigheterna Björkfors 1:64 och 1:440, antagen 2008-10-24 (vår beteckning 1:45) – helårsboende och fritidsboende,
- Björkfors 1:5 m fl, antagen 2011-09-27 (vår beteckning 1:48) – fritidsboende.

Följande aspekter bedöms i aktuell detaljplan

	Relevant	Inte relevant
Stads- och landskapsbild	X	
Kulturmiljö	X	
Naturmiljö	X	
Rennäring	X	
Rekreation och friluftsliv	X	
Strandskydd	X	
Kommunikationer	X	
Hälsa och säkerhet, orsakat av detaljplanen	X	
Hälsa och säkerhet, orsakat av omgivningen	X	
Klimatpåverkan	X	
Måluppfyllelse	X	

De aspekter som bedömts vara relevanta för detaljplanen utvecklas närmare nedan.

Stads- och landskapsbild

Platsen ligger i tidigare ej exploaterad naturmark. Området ligger i anslutning till befintligt bostadsområde och fritidshusområde och är väl anpassat till landskapsbilden.

Kulturmiljö

I området kring Hemavan har inte någon fornminnesinventering gjorts sedan 1983. Inventeringar som genomfördes då inriktades huvudsakligen på ytor i anslutning till sjöar och vattendrag, vilket innebär att det inte är sannolikt att det nu aktuella området genomsöktes. Det är därför oklart om det förekommer fornlämningar i området. I samband med upprättande av den nu antagna detaljplanen för Björkfors 1:5 har arkeologisk utredning genomförts (LK Konsult, 2011). I samband med denna utredning registrerades två kulturhistoriska lämningar (en rösning, RAÄ Tärna 1108 och bläckningar i björkar RAÄ Tärna 1107). Om arkeologisk utredning krävs får bedömas av Länsstyrelsen.

Naturmiljö

Vegetationen består av fjällbjörkskog av lavris- och risgrästyp och delar av myrmark. Behov av inventering av växt- och djurlivet är inte aktuell. I samband med planarbetet av etapp 1 (detaljplan för Björkfors 1:5 m fl, antagen 2011-09-27) utfördes en naturinventering (Tyréns AB, 2011-06-13) och dess slutsats var att inga speciella skyddsvärda eller sällsynta arter påträffades samt att naturvärdena bedömdes som litet då naturtypen är en mycket vanlig förekommande i området och i fjällkedjan i stort.



Ortofoto.

Rennäring

Området ligger inom Ubmeje tjeälddies åretruntmarker vilket medför att åtgärder inte får vidtas som innebär avsevärd olägenhet för rennäringen (Rennäringslagen 30 §). Ligger inom område för renens trivselland. I tidigare yttranden från samebyn anser man att det är bättre att koncentrera bebyggelsen nere i Hemavan efter E 12, istället för uppför fjällsluttningarna.

Berörd sameby ska höras.

Rekreation och friluftsliv

Området ligger inom riskintresse för friluftsliv (MB 3:6) och riksintresse för turism och friluftsliv övriga fjäll (MB 4:1, 2). I närheten av området finns riksintresse Vindelfjällen (MB 4:1, 5, 8 och 3:6), kommunikationer E12 (MB 3:8) och rennäring (MB 3:5). Storumans kommun bedömer att förslaget inte påtagligt kommer att skada riksintressena.

Strandskydd

Strandskydd råder kring Mortsbäcken. Det föreslagna området ligger söder om det befintliga området Forskullen. Enligt PBL 4:17 får kommunen, i en detaljplan upphäva strandskydd enligt 7 kap. miljöbalken, om det finns särskilda skäl för det och om intresset av att ta området i anspråk på det sätt som avses med planen väger tyngre än strandskyddsintresset. Särskilt skäl bedöms finnas enligt 7 kap. 18 c § punkt 5. Området behöver tas i anspråk för att tillgodose ett angeläget allmänt intresse som inte kan tillgodoses utanför området. Åtgärden påverkar inte förutsättningarna för allemansrättsliga tillgången till strandområdet och förändrar inte väsentligen livsvillkoren för djur- och växtlivet på land och i vatten. Fri passage längs bäcken ska säkerställas. I tidigare antagen detaljplan rörande ett angränsande delområde bedöms det finnas ett allmänt intresse för ett undantag av strandskyddet. I nuvarande förslag utökas samma verksamhet samtidigt som närheten till vattenlinjen inte är lika påfallande som tidigare. Undantaget medverkar därför till att med begränsat intrång kunna bidra till en utveckling av landsbygden och Hemavans möjlighet att utvecklas som Västerbottens viktigaste turistområde (7 kap. § 18d-e i miljöbalken).

S k Trollhålsbäcken (som rinner strax norr om området) bedöms inte omfattas av strandskyddet enligt gällande undantagsbestämmelser.

Kommunikationer

Biltrafik

Det nedre området är tänkt att anslutas till Skjutbanevägen och det övre från Kungsvägen via Fjällforsvägen. Ingen genomfartstrafik tillåtas utan föreslås förbindas med en gång- och cykelväg. En utredning ska utföras hur man ska ansluta till Skjutbanevägen, bland annat med tanke på tillkommande trafikbuller. Storumans kommun, tekniska avdelning och räddningstjänsten samt Kungsvägens samfällighetsförening ska höras.

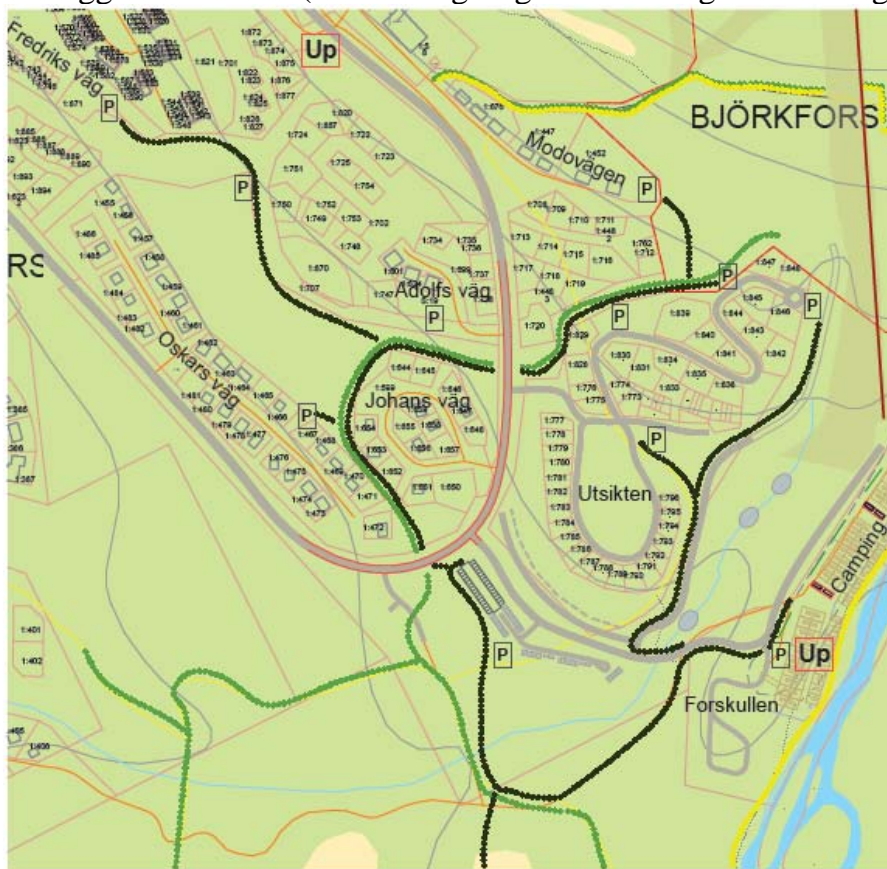
Gångvägar/skidspår/skoterspår

Det nedre området (avsett för åretruntboende) och det övre området (avsett för fritidsboende) föreslås förbindas genom gång- och cykelväg, eventuellt även med skoterspår.

Storumans kommun är en av de skotertätaste kommunerna i Sverige och skoteråkningen är stor i området och därför anser kommunen att det är viktigt att planera för skotertrafik. Ett bra spårssystem minskar konflikter med andra aktiviteter. Området ligger utanför tätbebyggt område (beslutat enligt Trafikförordningen).

Enligt tidigare yttranden från Länsstyrelsen efterfrågas en översiktsskarta som visar förekomst av skoterleder, förbudsområde m m som underlag för en närmare bedömning av kopplingen till dessa. En översyn av skotertrafiken i närområdet pågår. Kommunen har för avsikt att ta fram övergripande riktlinjer avseende skotertrafiken i stort, samt särskilt inom och i direkt anslutning till tätorterna. I dessa riktlinjer bör klarläggas behovet av samordning med annan planering och om bland annat föreskrifter om färdstätt, hastighet, tidsbegränsningar och så vidare. Det gäller för kommunen att tänka på längdskidåkarna som önskar en nära väg till den storslagna och tysta fjällmiljön. De finner även ett stort värde i att kunna färdas i en tyst och stillsam miljö. Skoteråkarna önskar också en närhet till den tysta och storslagna fjällmiljön men dessa finner en stor fördel i att mera lätt och snabbt komma dit. Skoteråkarnas sätt att färdas uppfattas som mera störande för omgivningen. Storumans kommun, tekniska enheten, ska höras.

Ett lokalt arbete har pågått att se över sträckning av skid- och skoterspår i intilliggande område (inom Kungsvägens samfällighetsförening).



Karta över skid- och skoterspår samt uppställningsplaner för Kungsvägens medlemsfastigheter, daterad 2014-05-11

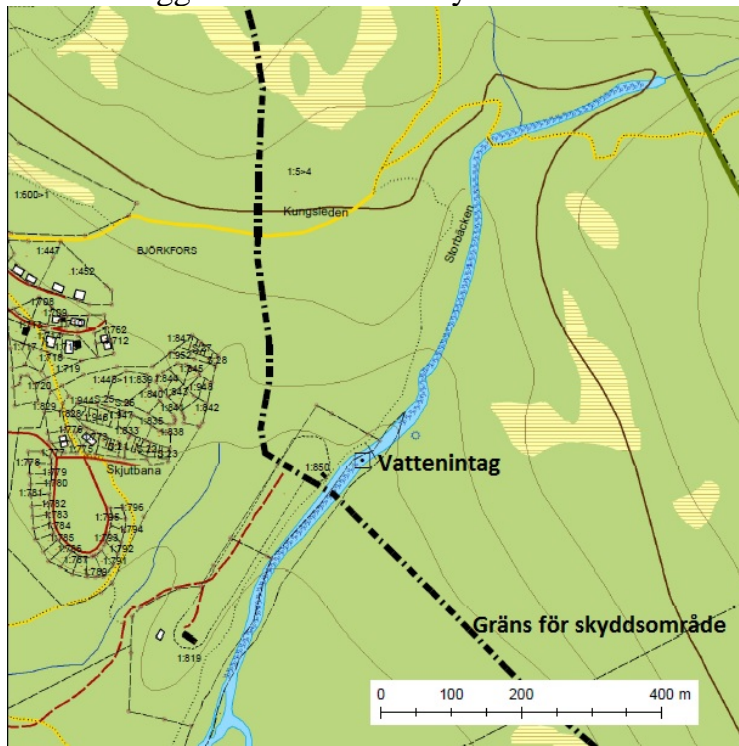
Storumans kommun, tekniska enheten, och Kungsvägens samfällighetsförening ska höras.

Hälsa och säkerhet, orsakat av detaljplanen

Buller (bil- och skotertrafik). En bullerutredning ska tas fram av exploatör.

VA- och dagvattenutredning – Hantering av dagvattenhantering ska tydligt hanteras i planarbetet. Området ska ingå i kommunens verksamhetsområde för vatten och avlopp.

Området ligger utanför vattenskyddszon för vattentäkt Mortsbäcken.



Utdrag från vattenskyddszonskartan

Geoteknisk undersökning med bedömning av ras- och skredrisk ska tas fram. Räddningstjänsten ska höras.

Hälsa och säkerhet, orsakat av omgivningen

Buller från flygplatsen – en utredning rörande flygets påverkan och vilka krav som eventuellt ska inarbetas tas fram av exploatör.

Markradon – eftersom förekomsten av markradon inte har undersökts inom området ska byggnader uppföras radonsäkert (regleras med planbestämmelse på plankartan).

Markföroreningar – ingen misstanke finns om att markföroreningar förekommer inom området.

Råvattenledning i området ska inmätas.

Klimatpåverkan

I kommande planbeskrivning ska det redovisas de planeringsförutsättningar och de överväganden som legat till grund för planens utformning med hänsyn till förväntad klimatpåverkan. Vid behov kan särskilda planbestämmelser föras in på plankartan i syfte att möjliggöra skyddsåtgärder och förhindra olämplig

markanvändning. Planen ska dock inte göras mer detaljerad än vad som är nödvändigt med hänsyn till syftet med planen. I kommande exploateringsavtal kan krav ställas på åtgärder och anpassning utöver vad som är möjligt att reglera i detaljplanen, och blir på så sätt ett komplement till detaljplanen.

Ställningstagande

Med stöd av de utredningar och MKB som tidigare gjorts samt denna behovsdömning bedömer kommunen i detta skede att det inte medför betydande miljöpåverkan, varför särskild MKB inte behövs.

Medverkande tjänstemän

Ulrika Kjellsdotter, planhandläggare

Sonja Eliasson, förvaltningschef/stadsarkitekt

Roger Jonsson, miljöinspektör



Ulrika Kjellsdotter

Handläggare