

2013

Lokala servicelösningar Storumans kommun



Innehållsförteckning

1. Inledning/sammanfattning.....	3
Bakgrund	3
2. Syfte och mål – en beskrivning av projektets syfte och mål	4
Projektets syfte:.....	4
Projektets mål:	4
3. Organisation – en beskrivning av hur projektet organiserats och styrts	5
4. Arbetsätt och aktiviteter – en beskrivning av hur projektet har genomförts	5
Kickoff i Slussfors.....	5
Byacafé	6
Origo i Storumans kommun	7
Vårdrum.....	8
Servicepunkter.....	9
5. Resultat och effekter – vilka resultat och effekter som projektet har medfört och vilka resultat och effekter som förväntas uppkomma efter projektets avslut, även förväntade resultat som inte har uppnåtts	10
Samverkan	10
Vårdrummet	10
Samarbete	10
Bygderådet	10
Uteblivna modeller och samarbete med Innovativ service	11
Uteblivet samarbete med pilotkommunerna	Fel! Bokmärket är inte definierat.
Vision för området.....	11
Synliggöra	11
Spridning av projektet	11
Framtid	11
6. Diskussion – en redogörelse för vilka delar av projektet som har varit framgångsrika och vilka som har varit svårast, inklusive framgångsfaktorer.	12
Samverkans event	12
Vårdrum.....	12
Arbetsbördan på eldsjälars hög	12
Nedläggning av tidigare projekt	12
Process föreningssammanslagning	13
7. Slutsatser – en redogörelse över vilka slutsatser som har dragits från projektledningens sida... ..	14
Livsstark.....	14

Mötesplats.....	15
Gruvetablering.....	15
Dagligvarubutiken	15
Lönsamhet.....	15
Samarbete	15
Bilaga 1	16
Check up HB.....	16
Bilaga 2	17
Check-up Blodtryck.....	17
Bilaga 3	18
Check up Våg	18
Bilaga 4	19
Check up Glukos	19
Bilaga 5	20
Tidningsartiklar	20
Bilaga 6	21
Film	21
Bilaga 7	22
Bilder utrustning samt loppis Slussfors Skola.....	22

1. Inledning/sammanfattning

Lokala servicelösningar i Storumans kommun riktar sig i första hand till Slussfors och kringliggande byar. Slussfors ligger geografiskt sett precis på mitten av den 14 mil långa distansen mellan de två tätorterna som kommunen har. Det området benämns som mellanbygden. I byn Slussfors bor ca 130 personer och i upptagningsområdet räknar kommunen att det finns 450 personer. I dagsläget finns butik med dagligvaror, drivmedel, skola (Förskola-årskurs 6), hemtjänst samt fiskodling på orten. Det finns även ett flertal mindre företag samt föreningar. Förutsättningar för att bygden ska leva vidare samt utvecklas är att tillgång till grundläggande service bibehålls.

Nyckeln till framgång och framtidstro i landsbygd är samarbete över gränserna. Den ideella kraften, näringslivet och den offentliga sektorn. Utmaningen ligger att samordna resurser. Vi måste sträva mot gemensamma mål för att forma den framtid som vi vill ha.

Bakgrund

Kommunen kontaktades år 2010 av ägaren till livsmedelsbutiken i Slussfors. Frågeställningen var hur kommunen jobbade med utvecklingen av deras utpekade serviceorter, i det regionala programmet för kommersiell service, byarna Gunnarn och Slussfors. Kommunen konstaterade att frågan var viktig men att arbetet var eftersatt. Ett beslut togs att ett allmänt möte skulle hållas i Slussfors för att diskutera och lyfta frågan. Få fram förslag på hur lokalbefolkningen, lokala föreningar och det lokala näringslivet kunde samverka på bästa sätt med den offentliga sektorn för kunna bibehålla den befintliga servicen samt skapa utveckling. Kommunen utlovade att utse en kontaktperson som byautvecklare kunde vända sig till. I samband med detta skulle ett nytt projekt startas med Maria Kristoffersson som projektledare. Kommunen förmedlade kontakten vilket resulterade i att Slussfors blev en av de 15 orter som skulle ingå i det nystartade projektet. Projektet Innovativ Service skulle ta fram olika modeller för innovativ service på landsbygd som sedan skulle testas på de utpekade orterna. Engagemanget från Slussfors var högt i projektet. Modellen för Slussfors innefattade Virtuellt vårdrum på distans, bygderåd, paraplyorganisation för föreningarna, E-handelslösningar för butiken, Speedbox-system för butiken, utförande av hemtjänst av butiken (LOV-lagen) samt utvecklande av RUT-tjänster. Hösten 2012 var de upprättade modellerna planerade att börja testas. Projektet Lokala servicelösningar i Storumans kommun var ursprungligen tänkt att jobba parallellt med projektet Innovativ Service. Medfinansieringen från Vinnova avslogs och ledde till att Innovativ service inte hade möjlighet att utföra testverksamheten. Detta blev känt vid årsskiftet 2012/2013 vilket gjorde att Lokala servicelösningar i Storumans kommun blev tvungna att omstrukturera delar av projektplanen. Utforska vilka möjligheter som fanns att med små medel förenkla för det lokala föreningslivet, verka för ett fördjupat samarbete föreningarna sinsemellan. Fokusera på de behov och möjligheter som finns.

2. Syfte och mål – en beskrivning av projektets syfte och mål

Projektets syfte:

Huvudsyftet med projektet var att få kunskap om vilken service som behövs för att folk ska vilja bo kvar i våra byar, för att de företag som finns ska drivas vidare och nya företag startas. Invånare, föreningar, företag och kommunen skall tillsammans vara engagerade i byarnas utveckling.

Att behålla och utveckla den kommersiella och offentliga servicen är en viktig del för att kunna säkerställa attraktiva miljöer för medborgare och företag. Projektet ska genomföras i nära samarbete med lokala föreningar och näringsliv i Slussfors och andra byar i kommunen.

Behoven i Slussforsområdet är kartlagda och ett urval av möjliga modeller är upprättade. Modellerna kräver vidareutveckling för att hitta lösningar som är lönsamma. Syftet under projekttiden är att realisera ett urval modeller och visa på möjliga scenarion. Spridningsgraden och marknadsföring av projektets aktiviteter och events är grundläggande för att projektet ska bli framgångsrikt.

Projektets mål:

Målet är att skapa en modell för att få fram vilka behov invånare och företag har och hur kommunen, invånare, föreningar och företag tillsammans kan samverka på bästa möjliga sätt. Det övergripande målet är att skapa förutsättningar för lokala entreprenörer att vidareutveckla och hitta lönsamhet genom att använda innovativa lösningar som är lokalt anpassade. Delmålen är:

Att skapa en modell för att få fram vilka behov invånare och företagare har och hur sedan kommunen, invånare, föreningar och företag tillsammans kan samverka på bästa möjliga sätt.

Att skapa en servicemodell som kan fungera i olika områden av Storumans kommun och som har fokus på lönsamhet och hållbarhet. Modellen ska generera ett mätbart resultat och ska vara spridningsbar inom kommunen, regionalt och nationellt och även vara anpassningsbar ur ett globalt perspektiv.

Att projektet ska utmytna i synergieffekter som gynnar privatpersoner, näringsidkare samt den offentliga sektorn.

Fungerande byaråd, utvecklingsråd (flera byar tillsammans) samt bygderåd.

3. Organisation – en beskrivning av hur projektet organiserats och styrts

Projektet har en projektledare som har ett nära samarbete med Näringslivskontoret, Mona Olofsson.

Storumans kommunföretag AB där Näringslivskontoret finns är projektägare och har därmed en roll att koordinera, samordna och administrera projektet.

Storumans kommunföretag ABs styrelse har varit styrgrupp för projektet. Projektet har varit en stående punkt på varje styrelsemöte.

Projektet har haft en referensgrupp som träffats en gång under projekttiden, där en avstämning i halvtid har genomförts. Referensgruppen består av representanter från Mellanbygden, Gunnarn, Blattnickele (by i närliggande kommun som utvecklas), kommunpolitiker, Företagarna, näringslivschef och kommunens kontaktpersoner i landsbygdsfrågor.

4. Arbetsätt och aktiviteter – en beskrivning av hur projektet har genomförts

Projektet har jobbat på flera olika nivåer. Med privatpersoner i form av allmänna byacaféträffar, föreningar i paraplyorganisationen Origo i Storumans kommun, enskilda föreningsmedlemsmöten, sammanslutning av flera byar kallat bygderådet, Landstinget för etablering av virtuellt vårdrum på distans, landsbygdsbutiken genom att undersöka servicepunkter samt tagit fram en alternativ lösning av drivmedelsförsörjningen i bygden. Fördjupad beskrivning av alla moment följer nedan.

Kickoff i Slussfors



Ett 30-tal personer samlades på Slussfors Skola den 22 oktober 2012. Projektet Lokala Servicelösningar presenterades. Därefter berättade Tomas Mörtzell, Storumans kommuns kommunalråd, om vad som händer i kommunen. Alla planerade investeringar inom vindkraft, gruvnäring och turism presenterades.

Nils-Bertil Nilsson från Trångsviken berättade om utvecklingen som skett där. Ett liknande område där man under 30 års tid jobbat för att utveckla bygden. I Trångsviken slöt man upp kring att bygga en ny bygdegård, 25 miljoner kronor investerades. 20 olika funktioner inhystes i byggnaden bl. a posten, skolbespisning och kyrkan. Företagen har gått från 40 st. till 80 st. En otrolig resa som de genomfört.

Upstartsträffen var väldigt lyckad och deltagarna uppskattade både informationen från kommunen och att få ta del av det goda exemplet som Nils-Bertil Nilsson framförde.

Bygderådet (representanter från alla byar i mellanbygden) var kallade till detta möte.



Byacafé

Regelbundna möten för allmänheten i form av byacafé. Varje träff har haft olika agendor och fungerat som ett bollplank i projektet. Ett 30-tal personer har deltagit vid varje tillfälle. Det virtuella vårdrummet har exempelvis debatterats. Deltagarna har fått möjlighet att skriva ner sina tankar och önskemål.

Föreningarna som funnits representerade har fått möjlighet att delge vad som händer i deras verksamheter just nu. Behovet av en intresseförening har uttryckts och efterfrågats. En förening som jobbar för att utveckla bygden och föra talan för byn vilket har skapats under projektiden.

Ett av de ämnen som diskuterats är hur vi kan nyttja skolans lokaler för att skapa en



mötesplats/samlingspunkt för allmänheten. I dagsläget saknas en byastuga eller liknande. Skolans lokaler är i väldigt fint skick och borde kunna fungera som detta. Behovet av en samlingsplats som är neutral är stort. Förslag som kommit in är inköp av projektor, duk samt dator för att kunna hålla möten samt anordna biokvällar. Detta har projektet stöttat för att möjliggöra en

effektiv plats för att hålla allt från politiska möten till föreningsmöten.

Ett önskemål är att skolan ska vara mer tillgänglig. I dagsläget är uthyrning av lokaler begränsat till foajén samt bollhallen. När möten hålls i foajén störs man av människor som ska in till bollhallen samt ljudet som kommer därifrån. Under projektiden har skolan öppnat upp tillgången till ett klassrum med kök som kan hyras för sammankomster.

Ett annat förslag som kommit in är om skolans kök kan drivas på entreprenad och därigenom öppna upp möjligheter för viss restaurangverksamhet. Möjligheterna till detta ska utredas.

Entreprenören skulle även kunna leverera mat till brukarna inom hemtjänsten samt till butiken i byn. Ett första möte med den entreprenören som är intresserad av att hyra lokalerna samt ett möte med berörda från omsorgsnämnden, skolchefen samt en controller för att diskutera möjligheterna har anordnats.

För att synliggöra det lokala föreningarna samt företag har det beslutats att information ska publiceras på Storumans kommuns hemsida. Även allmänna besöksplatser ska presenteras. Insamling av denna information har skett i projektet.

Ett förslag som även kommit in är att skapa en applikation för boende, besökare samt utflyttade i området. Applikationen ska presentera företag, föreningar, nyheter samt besöksmål. Projektet valde att inte gå vidare i frågan eftersom intresset för applikationen var lågt.

Ett behov som framkommit är att drivmedelssituationen i Slussfors måste ändras. I dagsläget är driften av drivmedelsanläggningen en belastning för butiken i byn. Likviditetsproblem uppstår under lågsäsonger och önskvärt är att en annan lösning hittas. Alternativa former för driften har undersökts. Möjligheterna som har utretts är att Q-star (Drivmedelsleverantören) kan ta över driften alternativt en ekonomisk förening i bygden. Idag står cisternerna utmed väg E12 och troligen ges inget nytt lagringstillstånd när detta löper ut. En insats kommer därför i framtiden vara nödvändig för att antingen flytta drivmedelsanläggningen eller upprätta underjordscisterner. Bedömning är att butiken inte kommer ha möjlighet att ekonomiskt lösa detta. Förhandlingar har inletts med Q-star då detta anses vara bästa alternativet. Q-star har accepterat och även ansökt om bygglov för att etablera en ny station med säkrare placering gentemot väg E12.

Origo i Storumans kommun

En paraplyorganisation för föreningar i Slussfors bildades under januari 2012. Fyra träffar har genomförts med Origo i Storumans kommun under året. Slussfors Intresseförening har tillkommit i paraplyorganisationen under projekttiden och består därmed av Slussfors IK, Slussfors ungdomsförening, Slussfors snökoterklubb, Slussfors Intresseförening samt Slussfors fria församling.

Under träffarna har formerna kring samarbetet diskuterats, huruvida föreningarna helt ska ingå under paraplyorganisationen med gemensam styrelse och ekonomi eller förenkla samarbetsformen.

I enighet har föreningarna kommit fram till att i dagsläget är det en förenklad samarbetsform som föredras. Att i det här läget slå ihop alla föreningar är något som man inte känner sig mogen för.

Konstellationen ska istället verka för ett ökat samarbete föreningarna emellan. Utbyte av arbetskraft, kunskap och inventarier vid behov. Samarbete för att förhindra krockar i kalender vid evenemang.

Ett konkret resultat av detta är att Slussfors snökoterklubb och Slussfors IK beslutat att genomföra en gemensam familjedag under mars månad. En skoterträff i Gammjärvsjön med fisketävling, skotervisning och försäljning av hamburgare. Vid evenemanget deltog ca 60

personer vilket var väldigt lyckat och uppskattat. Även ett samverkansevent med Slussfors Ungdomsförening samt Slussfors IK i form av en träningshelg med olika prova-på-pass och kostföreläsning.

Om samarbetet i Origo i Storumans kommun kommer att fördjupas får framtiden utvisa. Den form som antas idag är ett steg i rätt riktning.

Vårdrum

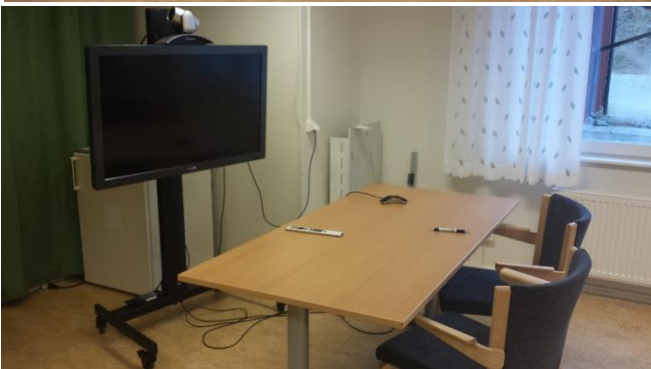
Tanken är att ett rum ska finnas tillgängligt där man ska kunna ta prover som exempelvis blodtryck och blodsocker. Man ska även via videolänk kunna koppla upp sig och prata med en sjuksköterska eller läkare. Förhoppningen är att rummet ska vara igång hösten 2013.

Referensgruppen består av representanter från Slussfors, Ankarsund, Forsmark och Bastansjö. 11 personer ingår i gruppen som ska fungera som ett bollplank till Landstinget om utformning av rummet och vad rummet kan tänkas innehålla. Projektledare på Landstinget är Catarina Ingvarsson. Referensgruppen har även haft som uppgift att samla in förslag och reflektioner från kringliggande byar.

Vårdrummet är placerad i Slussfors Skola och samlokaliseras med den kommunala hemtjänsten. Invigning av vårdrummet planeras till den 5 december 2013.

I andra delar av Västerbotten och Norrbotten har utrustningen som ska finnas tillgänglig i Slussfors redan blivit testad. Detta har varit i rum som funnits lokaliserade i sjukstugor. Distanslösningen som upprättas i Slussfors är unik. Gällivare har bland andra visat stort intresse att komma på besök när rummet är klart.

Första mötet hölls i Slussfors på butiken med Catharina P. Ingvarsson, Peter Berggren, Christer Bergfors och Jessica Bergfors.



Ett allmänt möte hölls den 8 nov 2012 i Ankarsund, Slussfors och Forsmark. En referensgrupp bildades som ska fungera som ett bollplank mellan innevånarna och Västerbottens läns landsting (VLL).

Referensgruppen har haft 6 träffar. Första mötet hölls i Slussfors där det bollades idéer och framfördes de reaktioner som fåtts från allmänheten om vårdrummet. Andra mötet hölls i Storuman där en presentation av apparaturerna som är aktuella gavs. På tredje mötet diskuterades placering av rummet samt utformningen av lokalen. Övriga möten har gällt frågeställningar som dykt upp från allmänheten. Referensgruppen har även fått testa vårdrummet och gett feedback på utrustningen. Eftersom utrustningen är sådan att vem som helst ska kunna använda den utan assistans av vårdpersonal är det viktigt att instruktionerna är tydliga och utförliga. Vårdrummet kommer även ha vissa bokningsbara tider där hemtjänstens personal finns tillgängliga för att hjälpa till med provtagningarna.

Planeringen inför etableringen av vårdrummet har varit omfattande, där projektet har köpt in tjänst från Storumans kommuns socialkontor för konsultation av bland annat hur man praktiskt ska lösa alla detaljer med samarbetet. Projektet har fungerat som en länk mellan det lokala och det offentliga.

Prover som inledningsvis kan tas i vårdrummet är P-Glukos, Hb-värde, vikt, blodtryck samt PK/INR-prover. Valet av att begränsa antalet möjliga prover är för att kunna mäta resultatet på ett gripbart sätt samt att göra introduktionen av vårdrummet smidigt. Andra företag är intresserade att testa sin utrustning i rummet t.ex. sömnapné-masker. Utökning av antal provtagningsmöjligheter kommer att beslutas efter utvärderingen av första provotiden.

Förutom prover kommer det även finnas möjlighet att boka tider med läkare och sjuksköterskor i Storuman/Tärnaby via webbkamera. Uppföljning av behandling eller en första bedömning kommer att vara aktuell.

Prova-på-kvällar för allmänheten kommer att hållas innan den officiella invigningen som är den 5 december 2013.

Hjärtstartare har även utplacerats vid butiken i Slussfors.

Servicepunkter

Servicepunkt/medborgarkontor – I Nordmaling har de satsat på servicen ute i byarna. De har byggt upp ett antal servicepunkter. De återfinns i landsbygdsbutiker, där sådana finns, samt på ett par andra centrala träffpunkter i kommunen. Projektet har studerat modellerna för detta. Servicepunkterna i Nordmaling ligger i Gräsmyr, Nyåker och Rundvik, Olofsfors, Norrfors och på resecentrum. Dessa är kontrakterade av kommunen. I dagsläget kommer inte butikens ägare att etablera en servicepunkt på grund av försäljning av butiken. I framtiden kan det vara aktuellt för de nya ägarna.

5. Resultat och effekter – vilka resultat och effekter som projektet har medfört och vilka resultat och effekter som förväntas uppkomma efter projektets avslut, även förväntade resultat som inte har uppnåtts

Samverkan

Som ett direkt resultat av projektet har samverkan uppstått mellan föreningarna i Slussfors. En ny förening har bildats för att arbeta med Slussfors gemensamma intressen. Detta har inte funnits under flera år och behovet är tydligt. Arbetet med det virtuella vårdrummet löper vidare och har skapat ett stort intresse bland befolkningen. Denna satsning tror de flesta kommer att bli riktigt lyckat. En arbetsgrupp till projektet har även bildats.

Vårdrummet

Vårdrummet i Slussfors har invigning den 5 december och utvärderas under kommande år. Lokalbefolkningen samt referensgruppen har fått möjlighet att testa och utvärdera utrustningen under oktober månad. Flera dagar och kvällar kommer vårdrummet att hållas öppet för allmänheten innan den officiella invigningen. Vårdrummet är ett samarbete mellan kommunal hemtjänst och Landstinget i dagsläget. Rummet har även som syfte att kunna nyttjas av fler intressenter. Exempelvis Slussfors Skola för undervisning, föreningar för möten via videolänk eller politiska möten.

Samarbete

Samarbetet med kommunen kommer att utvecklas. Med alla planerade investeringar i Storumans kommun under de kommande åren är det av stor vikt att det uppkomna samarbetet mellan det lokala och offentliga fortsätter samt vidareutvecklas. Kommunen ser fördelarna och möjligheterna med att i samråd med lokalbefolkningen planera för framtiden. För att vända trenden med negativ demografi krävs riktade satsningar från alla parter.

Ett resultat som uppkommit under projekttiden är att kommunen har som intention att föra två årliga dialogmöten med serviceorterna. Mötesformen som efterfrågas är en mindre grupp av berörda människor både från det offentliga och det lokala. Anledningen till att hålla möten i mindre grupp kontra allmänna stormöten är att skapa ett forum där dialog kan genomsyras av transparens från alla parter. Fokusområde är utvecklingen i kommunen och i serviceorterna. Möten med båda orterna Gunnarn och Slussfors tillsammans med kommunen skiftas med att kommunen träffar orterna var för sig.

Samarbetet i Origo fortlöper och utvecklas. Liten befolkningsmängd gentemot många föreningar komplicerar föreningsarbetet. Det har varit utmanande att få folk att ändra inställning till att slå ihop föreningar. Detta har tagit mycket tid. Se punkt 6 för illustration.

Bygderådet

Bygderådet fungerar inte tillfredställande i dagsläget. Detta beror på att engagemanget har sviktat, till följd av att organisationen inte är genomarbetad. Tror inte att det i nuläget går att blåsa liv i den konstellationen utan att man möjligtvis kan ta upp det i framtiden. Vid offentliga och allmänna träffar visas alltid intresse från alla kringliggande byar.

Engagemanget finns alltså, men det tyder på att behovet av ett Bygderåd kanske inte är så

stort. Origo i Storumans kommun är mer funktionellt och har potential att utökas till andra byar i framtiden.

Uteblivna modeller och samarbete med Innovativ service

Projektet Lokala servicelösningar i Storumans kommun hade intentionen att jobba parallellt med projektet som Region Västerbotten, med Maria Kristoffersson som projektledare, skulle driva under år 2012-2013. Detta projekt var ämnat att utföra testverksamhet på de modeller som arbetats fram under tidigare projekttid. Dessvärre blev det ingen fortsättning på Innovativ Service-projektet och därmed uteblev testverksamheten av modellerna. Detta försvårade utförandet av projektet Lokala Servicelösningar i Storumans kommun. Projektet planerades om, inom ramarna för det beviljade beslutet, när halva projekttiden hade gått.

Vision för området

En vision för Slussfors fanns redan innan projektet startade. Denna var framtagen av dåvarande utvecklingsbolaget för Slussfors, SLUSSAB. Visionen är tydlig men vägen dit är inte lika enkel. Det krävs ett tydligt incitament från politiskt håll. Vad innebär det att vara en av de utpekade prioriterade serviceorterna i kommunen? Dessa orter är, i Storumans kommun, Gunnarn och Slussfors. Ett tillkännagivande behövs där det tydligt framgår vilket slags stöd serviceorterna kan få och vilken motprestation serviceorterna ska göra gentemot kommunen. Detta kräver ytterligare utredning. Tydlighet, i form av att konkretisera innebörden av det regionala programmet för tillväxt och kommersiell service, är av stor vikt.

Synliggöra

Synliggörandet av det lokala näringslivet och det lokala föreningslivet är betydelsefullt. Att visa på alla de positiva förebilder och goda exempel som finns. Projektet har utrett möjligheten av att skapa en applikation för området. Applikationen skulle fungera som en kanal för att lyfta det lokala samt att delge aktuell information från området. Under projektets gång har det beslutats att inte genomföra detta. Grunden till beslutet är att det i dagsläget redan finns kanaler, Slussfors byaportal samt Storumans kommuns hemsida, som inte nyttjas tillfredsställande. Informationen bör i stället i första hand samlas innan man går vidare till nästa steg med en applikation.

Spridning av projektet

Resultatet av projektet kommer att spridas till styrgruppen, kommunala politiker samt lokalbefolkningen. Uppföljningsmöte i Slussfors planeras under november månad där slutresultatet av projektet kommer att presenteras och diskuteras.

Framtid

För att främja det utvecklingsarbete som pågår i serviceorterna inom Storumans kommun har vi genom det här projektet insett att det är gripbara åtgärder som efterfrågas av lokalbefolkningen. Möjligheten att konkretisera och pröva lönsamma modeller, vidareutveckla skolorna för att hitta alternativa användningsområden av lokalerna i samverkan med skolverksamheten, hållbara lösningar för drivmedels- och livsmedelsförsörjning till områdena, samarbete över kommungränser samt tydliga politiska riktlinjer är några av de förslagen som bör utredas.

6. Diskussion – en redogörelse för vilka delar av projektet som har varit framgångsrika och vilka som har varit svårast, inklusive framgångsfaktorer.

Samverkans event

Eventen har varit väldigt uppskattade från lokalbefolkningen och även lockat människor från andra delar av kommunen att delta. Responsen av att samverka mellan föreningar har varit god.

Vårdrum

Etableringen av det virtuella vådrummet ses positivt av gemene man. Förhoppningen är att det ska leda till synergieffekter även för butiken i ökat kundunderlag. Exempelvis att besöka doktorn, ta dina prover och gör dina inköp under samma resa.

Arbetsbördan på eldsjälär hög

Få antal människor är engagerade i många föreningar. En och samma person kan sitta i flera olika föreningsstyrelser, ibland alla. Den totala befolkningmängden minskar. Detta gör att arbetsbördan för eldsjälär hög vilket inte är hållbart i längden. Ett viktigt steg som gjorts i detta projekt är just att se över hur man kan förenkla föreningsarbetet. Vissa föreningar med liknande arbetsområden kan möjligtvis slås ihop. Förhoppningen är att i framtiden att paraplyorganisationen ska fungera fullt ut och att det därigenom bara finns en byaförening med undersektioner för olika aktiviteter. Styrelsearbetet skulle bli enklare med färre möten per år. Färre människor skulle behöva vara engagerade i styrelseuppgifterna och istället ägna tid och engagemang på föreningens grundverksamhet samt evenemang.

Nedläggning av tidigare projekt

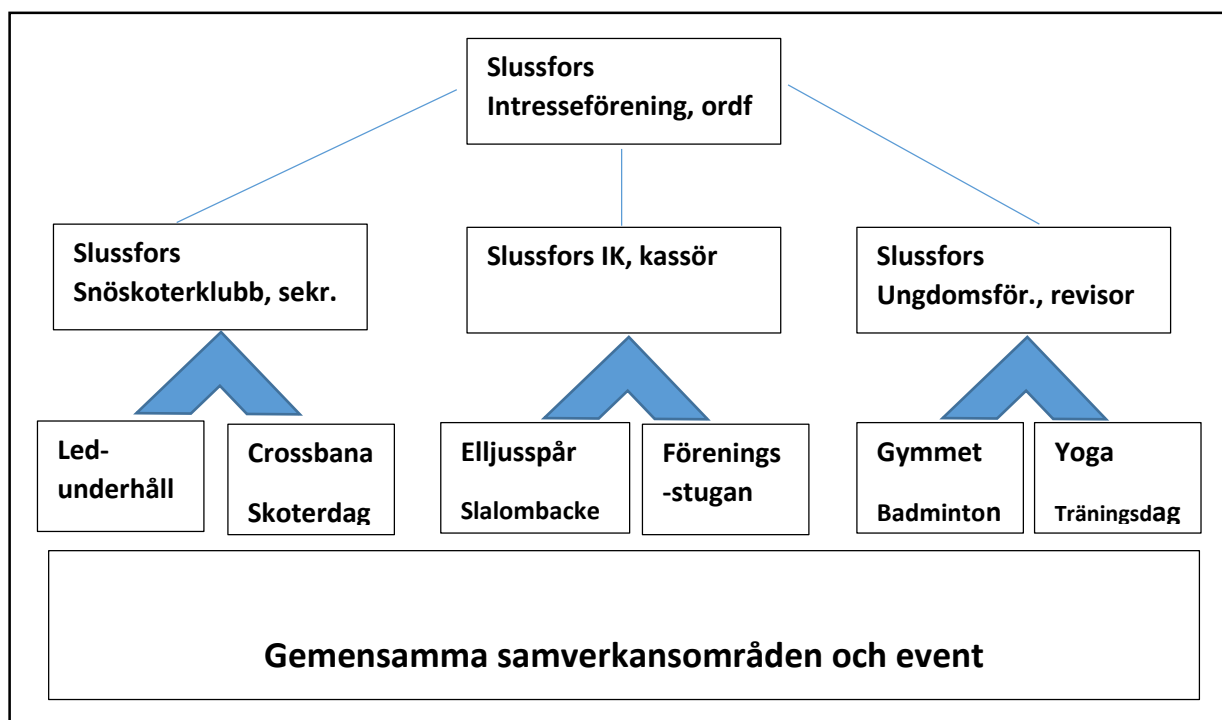
Detta har haft negativ effekt på engagemang, modellerna blev nedlagda och ej genomförda. Under mitten av projektet Lokala servicelösningar i Storumans kommun blev det känt att projektet Innovativ Service, där Maria Kristoffersson tidigare varit projektledare, inte skulle att få någon fortsättning. Slussfors var en av de orterna som utpekats där testverksamhet skulle genomföras. Med tanke på att dessa två projekt var ämnade att jobba parallellt med testverksamheten så har det orsakat störningar. Detta är väldigt olyckligt. Mycket tid och engagemang hade lagts ner på det tidigare projektet och beslutet att inte driva det vidare var verkligen ett bakslag. Inledningsvis när Maria Kristoffersson presenterade projektet var en av farhågorna från allmänheten att detta var ännu ett projekt som inte skulle mynna ut i någonting. Känslan av att tidigare engagemang hade varit förgäves gjorde att skepticism fanns. Trots detta valde alla inblandade att gå in helhjärtat ännu en gång med tid och engagemang bara för att få sina farhågor besannade. Eldsjälär tröttnar och det nya projektet Lokala servicelösningar i Storumans kommun har försvårats och blivit tvungen att jobba på egen hand. Projektet hade även blivit lovade att bli kallade när pilotkommunerna skulle ha gemensamma träffar. Dessa inbjudningar har uteblivit. Däremot har Härjedalens kommun som driver ett projekt inom programmet varit på studiebesök till Slussfors och fått visning av vådrummet och den lokala butiken. Mycket givande möte med erfarenhetsutbyte.

Process föreningssammanslagning

Att samordna föreningarna i en paraplyorganisation har visat sig vara en process som tar tid, betydligt längre tid än detta projekts varaktighet. Föreningarna präglas av en stark kultur av att allt skall vara som det alltid varit och motståndet till förändringar är stort. Den största rädslan är ur ekonomisk synpunkt, att man ska tappa kontrollen över sina egna medel. Ett avtal som tryggar den enskilda föreningens medel vid en sammanslagning kommer att vara nödvändigt.

Att utveckla paraplyorganisationen för föreningarna ytterligare skulle vara positivt ur många aspekter. Detta skulle möjliggöra att samordna resurser och underlätta arbetsbördan för eldsjälar. Vilket i sin tur skulle kunna leda till samarbete för att tillsammans göra bättre och större evenemang eller helt enkelt orka driva vidare de som redan finns.

Ett sådant förslag i Slussfors skulle kunna se ut så här:



7. Slutsatser – en redogörelse över vilka slutsatser som har dragits från projektledningens sida

Livsstark

Slussfors och kringliggande byar är livsstarka. Där finns ett mycket rikt och varierat föreningsliv vilket gör att det finns många aktiviteter att ta del av för de boende. Exempelvis drivs ett gym på ideell basis av Slussfors Ungdomsförening. Denna förening har även, varje vecka, studiecirkel i form av badminton, karate, dans, volleyboll, +gymna (lättare gymnastik anpassat att för människor med reumatiska problem) och bingo för pensionärer. Slussfors IK ansvarar för elljusspåret, klubbstuga i anslutning till elljusspåret samt utförsåkningsbacken med tillhörande liftanordning. Utöver detta anordnar Slussfors IK aktiviteter för barn genom exempelvis bollkul och skidkul. För alla åldrar finns aktiviteter som Triathlon, gå- och löpträning, bastukvällar och hantverkarkvällar. Slussfors Snökoterklubb ansvarar för ledunderhåll både sommar- och vintertid samt rastplatsen och grillstugan "sexkantingen". Beundransvärt med tanke på befolkningsunderlaget. Marknadsföring är en fråga som bör jobbas vidare med för att lyfta fram allt det goda som faktiskt finns i området.

Församlingarna i området är väldigt aktiva och kreativa. Slussfors fria församling turnerar med Segertonen (www.segertonen.se) och ansvarar för barnens "Glada timmen" (bibelberättelser, pyssel och sång). Slussfors Adventkyrka är väldigt engagerade. Varje år anordnar ungdomarna i församlingen ett läger för andra ungdomar kallat Påskläger. Andra aktiviteter är exempelvis Scouterna och bibelstudiegrupper (<http://slussfors.adventkyrka.se/>).

Ankarsunds Folkets hus drivs på ideell basis. Här kan alla i området ta del av rik kultur i form av teatrar och föreställningar. I Ankarsund finns även en fiskodling som skapar arbetstillfällen. Ankarsunds IK jobbar mycket med bordtennis och anordnar även årlig fisketävling under vintertid.

Forsmark byastugeförening är en förebild. Här har byn slagit ihop alla föreningar förutom samfällighetsföreningen. Tillsammans driver byn den gemensamma samlingslokalen, byastugan. Aktiviteter som är tillgängliga för alla i området anordnas, bland annat "Kakfrossa" och "Köttssoppa". Forsmarks byastuga vann nyligen tävlingen som Hjärt- och lungfonden annonserat ut om att hjärt-säkra Sverige. En hjärtstartare kommer att placeras ut i Forsmark, mycket tack vare Johanna Sundins gedigna arbete (se bifogad undervisningsfilm). En eloge till denna starka by!

Företagen i området är många och varierade. Exempel på detta är: Transportbolag, åkerier, redovisningstjänst, Gratians Djurklinik (veterinär), fiskodling, taxirörelse och FALK-bärgning. Ett flertal hundspannsföretag finns med både nationella och internationella kunder. Europeisk mästare i hundspannstävlingen La Grande Odyssée, Petter Karlsson återfinns i Slussfors. Han driver förutom handspannsföretaget även lantbruk med mjölk- och avelsdjur. I skrivande stund etablerar Petter ett mindre hotell/pensionat i byn.

Umnäs skoterhotell har under hösten gjort ägarbyte. De nya ägarna har deklarerat att de har som avsikt att satsa på jakt och fiske i huvudsak. De vill även få till en mötesplats där lokalbefolkningen känner sig välkomna i en avslappnad miljö. Kontinuerliga pubkvällar och

pizzakvällar är några av förslagen. De uppmanar att boka in företagsevent såsom julbord och högtidsdagar på hotellet. Detta gäller även privatpersoner. Detta är väldigt positivt för området.

Mötesplats

Detta projekt har, liksom många andra föregående projekt, fastslagit att behovet av att bevara och utveckla mötesplatser är stort. Gemenskap väger tungt när privatpersoner tillfrågas vad som är viktigt för att en ort ska vara attraktiv att leva och bo i. I Slussfors finns ingen byastuga och förhoppningen är att Slussfors Skolas lokaler ska fortsätta nyttjas som samlingspunkt. Den nya tekniken som nu finns tillgänglig på skolan, både i vårdrummet och projektorutrustningen öppnar för helt nya möjligheter till möten och gemenskap.

Gruvetablering

Om den planerade gruvetableringen i Rönnbäcken blir verklighet så kommer troligen utveckling i Slussforsområdet att ske. Med cirka 6 mil till gruvan så öppnas nya möjligheter för företagen och boende i området. Förhoppningsvis kommer även inflyttning att ske vilket gynnar både skolan och dagligvarubutiken. För att området ska gynnas så mycket som möjligt är det viktigt med fortsatt nära arbete med det lokala och det offentliga.

Dagligvarubutiken

Dagligvarubutikens nya ägare får ett bättre utgångsläge eftersom drivmedelsfrågan blivit löst. Q-star går in som nya ägare och en ny anläggning ska byggas (vår/sommar 2014). Butikens ägare kan i stället fokusera på driften av butiken och dess lönsamhet och jobba med att vidareutveckla konceptet. Bed & breakfast, lov-lagens möjligheter, samt drift av skolköket och restaurangverksamhet i mindre utsträckning är sådant som de nya ägarna undersöker.

Lönsamhet

Ett sätt att underlätta för eldsjälarna, föreningar och företag är att belysa vikten av att skapa lönsamhet. Detta gäller de flesta ansvarsområden. Att se över ekonomin och sätta tydliga mål är ett behov. Vilka intäkter har exempelvis föreningen, behöver medlemsavgiften justeras eller finns det andra evenemang som kan ge större intäkter? Dessa frågeställningar bör alla berörda försöka få svar på. Fler lönsamma lösningar bör ges utrymme att testas. En idé som inledningsvis inte är lönsam kan kanske efter en tid bli det. Tyvärr finns inte det ekonomiska utrymmet hos många och därför förblir idén just en idé.

Samarbete

Samarbete över gränserna har visat sig vara väldigt lyckat för föreningarna sinsemellan. Här finns utrymme att vidareutveckla. Finns det andra konstellationer som kan vara lämpliga, både lokalt och byarna emellan. Samarbetet med kommunen är väsentligt för att i samsyn sträva mot samma mål. Lösningar över kommungränser bör utredas. Många vinster, inte bara ekonomiska utan även sociala, kan utmynna ur detta.

Bilaga 1
Check up HB

Bilaga 2
Check-up Blodtryck

Bilaga 3
Check up Våg

Bilaga 4
Check up Glukos



30 oktober 2013

LOKAL



Stor-Pia Jansson från Slussfors kollade sitt blodtryck när det virtuella vådrummet hade öppet hus förra veckan. Foto: URBAN

Virtuellt vårdrum drar igång i Slussfors

SLUSSFORS. Nu är det på gång, det virtuella vådrummet i byns skola i Slussfors. Ett rum där patienterna själva tar sina prover. I torsdags i förra veckan hölls ett första "prova-på" tillfälle.

En av vådrummet i byns skola står för den virtuella vådrummet. Det blir en sågs utgåva i verksamhet där patienterna själva tar blodtryck, kollar blodsocker och blodvärdet.

Proverna analyseras därefter och svaren skickas digitalt till sjukstugan. Om man behöver hjälp med en blodprov eller en sköterska ska man kunna koppla upp sig mot sjukstugan via videolänk.

Tanken är att det ska bli en sågs distanssjukvård

son komplement till den andra världen. De ska underlätta för dem som inte vill åka flera mil enkel väg för att till exempel kolla sitt blodtryck.

Distriktsköre Catharina Persson Ingvarsson, en av dem som jobbat med och utvecklat projektet, säger att det blir några prova-på tillfällen till.

– Den 4 december har vi invigning, säger hon. Inledningsvis blir det en sågs testverksamhet.



Proverna som tas med hjälp av mätutrustningen analyseras och svaren skickas digitalt till sjukstugan.

– Vi testar om man från den här befolkningens sida, som är lite upp i åren kommer, klarar av att hantera de här apparaterna själva och den kontakt det blir med sjukstugan, säger Catharina Persson Ingvarsson.

Hur lång testtiden ska

vara innan det görs utvärdering är ännu bestämt.

– Men jag tror att behövs ett år. Dels för att tar ett tag att jobba i captet och dels för att årstidsvariationer.

URBAN

Vite för markägare i Sorse

I måndags 10

Bilaga 6
Film

Bilaga 7

Bilder utrustning samt loppis Slussfors Skola

