

Länsstyrelsen  
Västerbotten

## Beslut

Datum  
2016-03-15

Ärendebeteckning  
525-1158-2016  
Arkivbeteckning  
525

1(10)

Storumans kommun  
siv.forsberg@storuman.se

## Föreläggande enligt miljöbalken för anläggande av skoterleder öster om Tärnaby, Storumans kommun

(2 bilagor)

### Beslut

Länsstyrelsen förelägger med stöd av 12 kap 6 § miljöbalken att ni ska vidta följande försiktighetsåtgärder till skydd för naturmiljön:

- Ni ansvarar för att alla eventuella entreprenörer som utför arbetena får ta del av detta beslut, er anmälan och vet vilka försiktighetsåtgärder som ska vidtas.
- Åtgärderna på leden ska vara påbörjad senast 22 maj 2016 och färdigställd senast 31 december 2018.
- Skulle markskada uppkomma ska marken återställas så att våtmarkens hydrologiska förhållanden motsvarar det den var innan skadan.
- Ingen grävning eller utfyllnad får ske inom vattenområden.
- Material som används vid byggandet av leden ska fraktas bort/får inte lämnas kvar i fält.
- Arbetet med leden ska ske på ett sådant sätt att renskötseln, friluftslivet och djurlivet inte utsätts för onödiga störningar.
- Preparering av lederna får inte ske förrän marken är tjälad och ett tjockt snötäcke lagt sig på marken.
- Statusen hos de anläggningar som behövs för leden (t.ex. broar, markeringar och skyltar) ska årligen inventeras, t.ex. i samband med annan körning (körning får endast ske på snöföre).
- Ni ansvarar för säkerheten och underhåll av de leder och anläggningar som byggs. Lederna och deras anläggningar ska underhållas så att de inte utgör fara för vilt eller allmänheten eller ser ut som nedskräpning i naturen.

- Om leden i framtiden ska tas ur bruk är ni ansvariga för att allt material som hör till skoterleden tas bort.

Länsstyrelsens beslut ger **inte** tillträde till marken utan markägarens tillstånd.

Beslutet omfattar **inte** dispens för terrängkörning på barmark enligt 1 kap. 1 § terrängkörningsförordningen. Om det krävs för utförandet av åtgärderna ska det sökas hos Länsstyrelsen.

Om ni utför åtgärden på något annat sätt än enligt anmälan och det innebär en väsentlig ändring av naturmiljön, behöver ni göra en ny anmälan om samråd.

### **Motivering**

Sedan många år tillbaka har detta skoterstråk nyttjats. För att styra upp trafiken och öka trafiksäkerheten vill ni nu anlägga denna sträcka som en led, vilket omfattar byggande av broar, röjning, skyltning och markering. Det innebär ett ansvar för att anläggningarna ska vara säkra och i ordning. Därför ska ni årligen inventera lederna samt underhålla dem så att de inte upplevs som nedskräpning eller utgör en fara för vilt eller allmänheten.

Krävs grävning i vattendrag (bäck, dike etc) är det en vattenverksamhet enligt 11 kap 9 a § miljöbalken och därför måste en särskild anmälan göras.

Skoterlederna ligger inom ett område som Ubmeje Tjeälddie sameby använder för sin renskötsel. Ni bör därför ha en god kontakt med samebyn för att undvika eventuella störningar för rennäringen.

Länsstyrelsen bedömer att den planerade åtgärden inte på ett väsentligt sätt skadar natur- och kulturmiljön om åtgärden utförs i enlighet med anmälan och beslutade försiktighetsåtgärder följs.

### **Beskrivning av ärendet**

Ni lämnade den 4 februari 2016 in en anmälan om samråd enligt 12 kap. 6 § miljöbalken till Länsstyrelsen. Anmälan gäller anläggande av skoterleder i områdena sydost om Tärnaby, Storumans kommun.

Av anmälan framgår att längs sträckan finns ett skoterstråk som nyttjats i över 30 år. Ni vill nu anlägga en led längs den sträckan och arbetet kommer omfatta röjning, eventuellt bygga en bro över ett mindre vattendag samt att skylta och markera leden.

## **Information**

Länsstyrelsen förutsätter att ni har fått medgivande från de markägare och andra nyttjanderättshavare som kan beröras av åtgärderna. Länsstyrelsens beslut ger inte tillträde till marken utan markägarens tillstånd.

En anmälan om samråd befriar inte er från ansvaret att ta hänsyn till miljöbalkens övriga bestämmelser eller till vad som föreskrivs i annan lagstiftning.

Ni som gör en åtgärd måste alltid skaffa er den kunskap som behövs. Ni måste även visa sådan hänsyn att skador och olägenheter inte uppkommer för människors hälsa eller miljön (2 kap. miljöbalken).

Om man vid grävarbetet misstänker föroreningar i marken, ska detta omedelbart anmälas till tillsynsmyndigheten, vanligtvis kommunen.

Grävning och andra åtgärder i vattenområde kan kräva en anmälan om vattenverksamhet till Länsstyrelsen. Omgrävning eller fördjupning av dike eller kanal kan vara tillståndspliktig markavvattnings och är tillståndspliktigt. För mer information kontakta Länsstyrelsen.

## **Lagstiftning**

Enligt 12 kap. 6 § miljöbalken ska en anmälan för samråd göras för verksamheter och åtgärder som kan komma att väsentligt ändra naturmiljön och som inte omfattas av tillstånds- eller anmälningsplikt enligt andra bestämmelser i miljöbalken. Länsstyrelsen får besluta att den anmälningskyldige ska vidta de åtgärder som behövs för att begränsa eller motverka skador på naturmiljön.

## **Hur man överklagar**

Detta beslut kan överklagas till Mark- och miljödomstolen, se bilaga 2.

Lena Clausén  
*Beslutande*

Anna Lejon  
*Miljöhandläggare*

*Detta beslut är godkänt i Länsstyrelsens elektroniska system och har därför ingen namnunderskrift.*

**Bilagor:**

1. Kartor
2. Hur man överklagar till Mark- och miljödomstolen

**Kopia till:**

Naturvårdsverket, [registrator@naturvardsverket.se](mailto:registrator@naturvardsverket.se)

Storumans kommun, [mbn@storuman.se](mailto:mbn@storuman.se)

Ubmeje Tjeälddie sameby, [oleg.omma@tele2.se](mailto:oleg.omma@tele2.se)



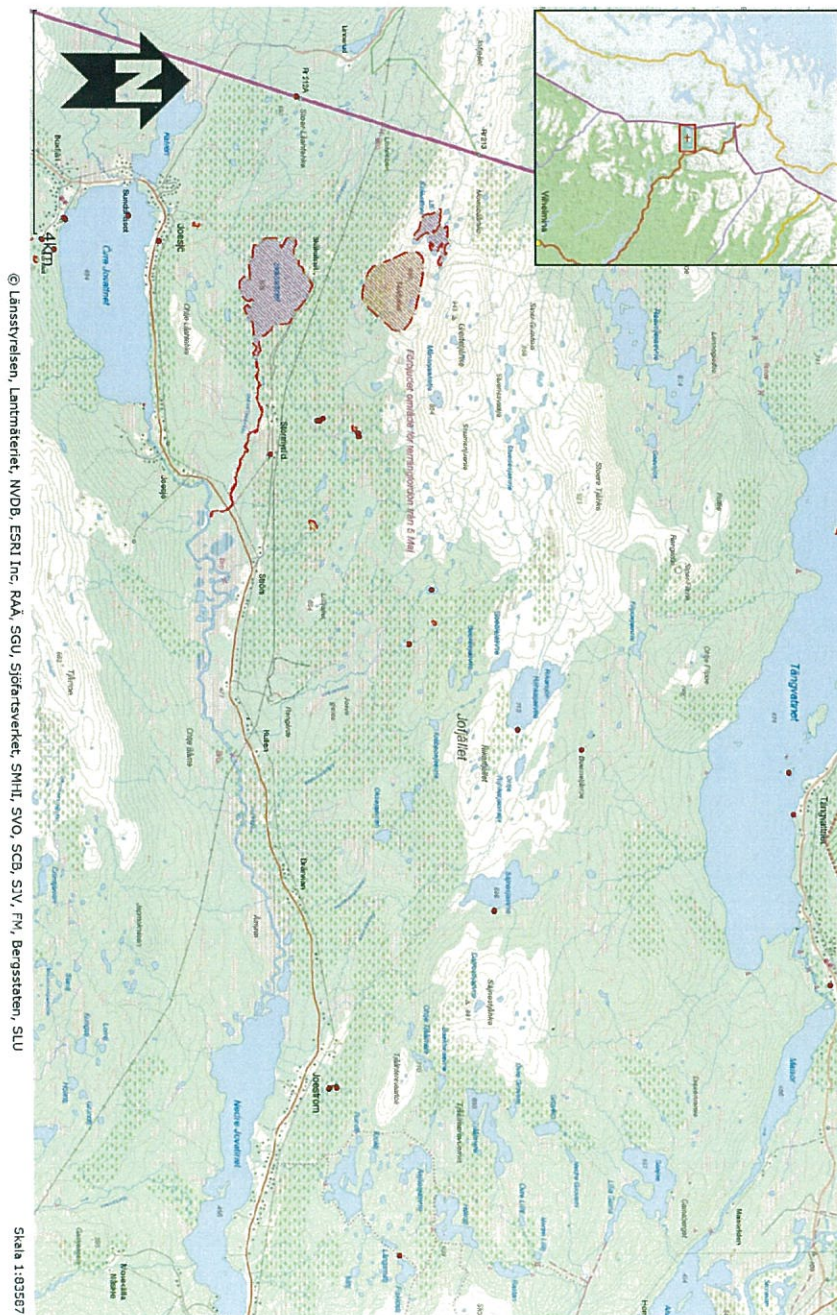
Lännsstyrelsen  
Västerbotten

## Bilaga 1

Datum  
2016-03-15

5(10)

Ärendebeteckning  
525-1158-2016  
Arkivbeteckning  
525



Lännsstyrelsen  
Förhållanden

## Bilaga 1

Ärende 525-1158-2016

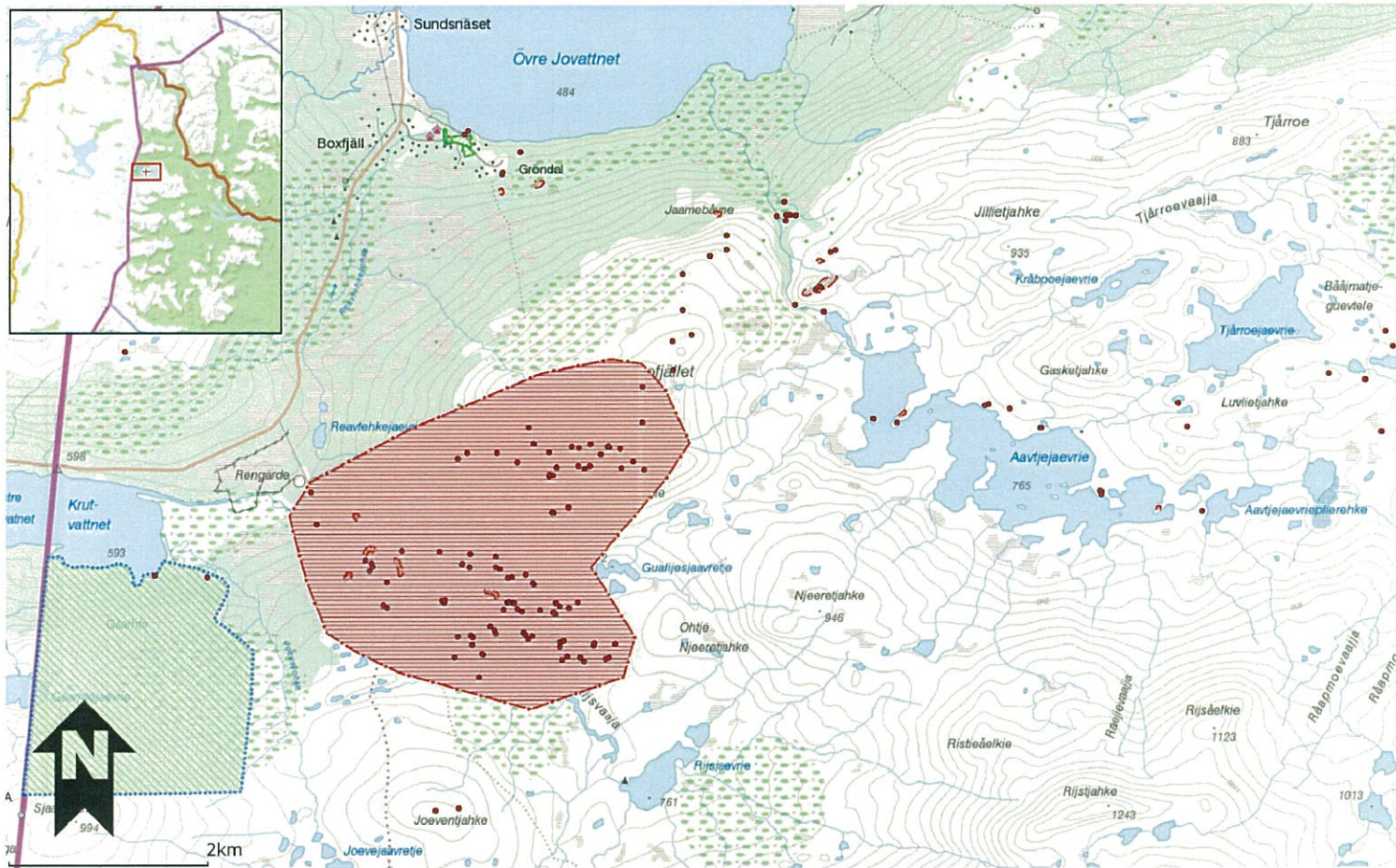
© Lännsstyrelsen, Lantmäteriet, IVDOB, ESRI Inc., RAA, SGU, Sjöfartsverket, SMHI, SVO, SCB, SIV, FM, Bergsstaten, SUU

Skala 1:83587



# Bilaga 1

Ärende 525-1158-2016







Länstyrelsen  
Västerbotten

**Bilaga 1**

Datum  
2016-03-08

7(10)

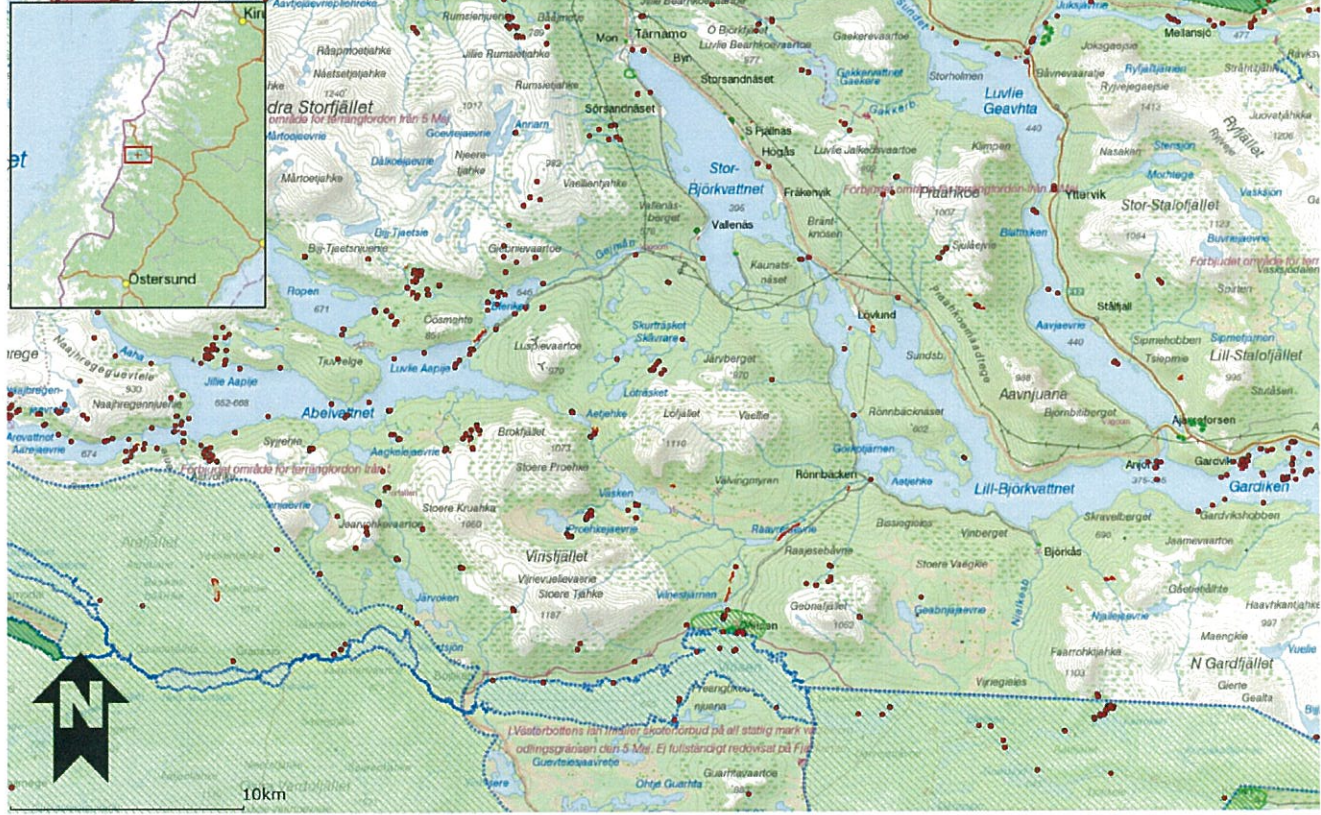
Ärendebeteckning  
525-1158-2016  
Arkivbeteckning  
525



Länstyrelserna  
IT-enheten

**Bilaga 1**

Ärende 525-1158-2016



© Länstyrelsen, Lantmäteriet, NVDB, ESRI Inc, RAA, SGU, Sjöfartsverket, SMHI, SVO, SCB, SJV, FM, Bergsstaten, SLU

Skala 1:200854

## Teckenförklaring

**RAÄ Fornlämningar (FMIS) punkt**



**RAÄ Fornlämningar (FMIS) linje**



**RAÄ Fornlämningar (FMIS) yta**



**RAÄ Bebyggelseregistret (BBR) - Byggnadsminnen**



Enskilt byggnadsminne



Statligt byggnadsminne

**NV VicNatur Kulturresevat**



**NV VicNatur Tillträdesförbud**



**NV VicNatur Nationalparker**



**NV VicNatur Naturreservat**



**NV VicNatur Naturvårdsområde**



**NV VicNatur Riksintresse Anspråk Natura 2000 Fågeldirektivet (SPA)**



**NV VicNatur Riksintresse Anspråk Natura 2000 Habitatdirektivet (SCI)**



**NV VicNatur Landskapsbildsskydd**



**NV VicNatur Naturminne, punkt**



**NV VicNatur Naturminne, område**



**NV VicNatur Djur- och växtskyddsområde**



**NV VicNatur Övrigt biotopskyddsområde**



**NV VicNatur Skogligt biotopskyddsområde**





**SKS Biotopskydd**



**LstAC Rikkärrsinventeringen AC 2006-2007**

Inventerad yta

Rikkärr

**SKS Biotopskydd Ej Beslut**



**SKS Naturvårdsavtal Ej Beslut**



**SKS Naturvårdsavtal**



**SKS Naturvärden**



**SKS Sumpskogar**



**SKS Nyckelbiotoper**



**SKS Nyckelbiotoper Bolag**



**NV Våtmarksinventeringen (VMI) – Naturvärdesklass**

Mycket högt naturvärde (klass1)

Högt naturvärde (klass 2)

Vissa naturvärden (klass 3)

Låga naturvärden (klass 4)

Okända värden



Länsstyrelsen  
Västerbotten

## Bilaga2

Datum  
2016-03-15

Ärendebeteckning  
525-1158-2016  
Arkivbeteckning  
525

10(10)

### Hur man överklagar till Mark- och miljödomstolen

Om du är missnöjd med Länsstyrelsens beslut kan du överklaga det hos Mark- och miljödomstolen, men överklagandet ska lämnas eller skickas till Länsstyrelsen. Överklagandet ska vara skriftligt.

#### Var tydlig med

- Skriv vilket beslut som överklagandet gäller. Det gör du enklast genom att ange ärendebeteckningen (exempelvis 551-1234-2013).
- Redogör för varför du menar att Länsstyrelsens beslut är fel och hur du anser att beslutet ska ändras.
- Ange ditt namn, adress och telefonnummer.

Om du anlitar ombud bör en fullmakt sändas med.

Om du har dokument som du anser stöder din ståndpunkt så bör du bifoga dem.

#### Skicka överklagandet

- med e-post till adressen:  
[Vasterbotten@lansstyrelsen.se](mailto:Vasterbotten@lansstyrelsen.se)

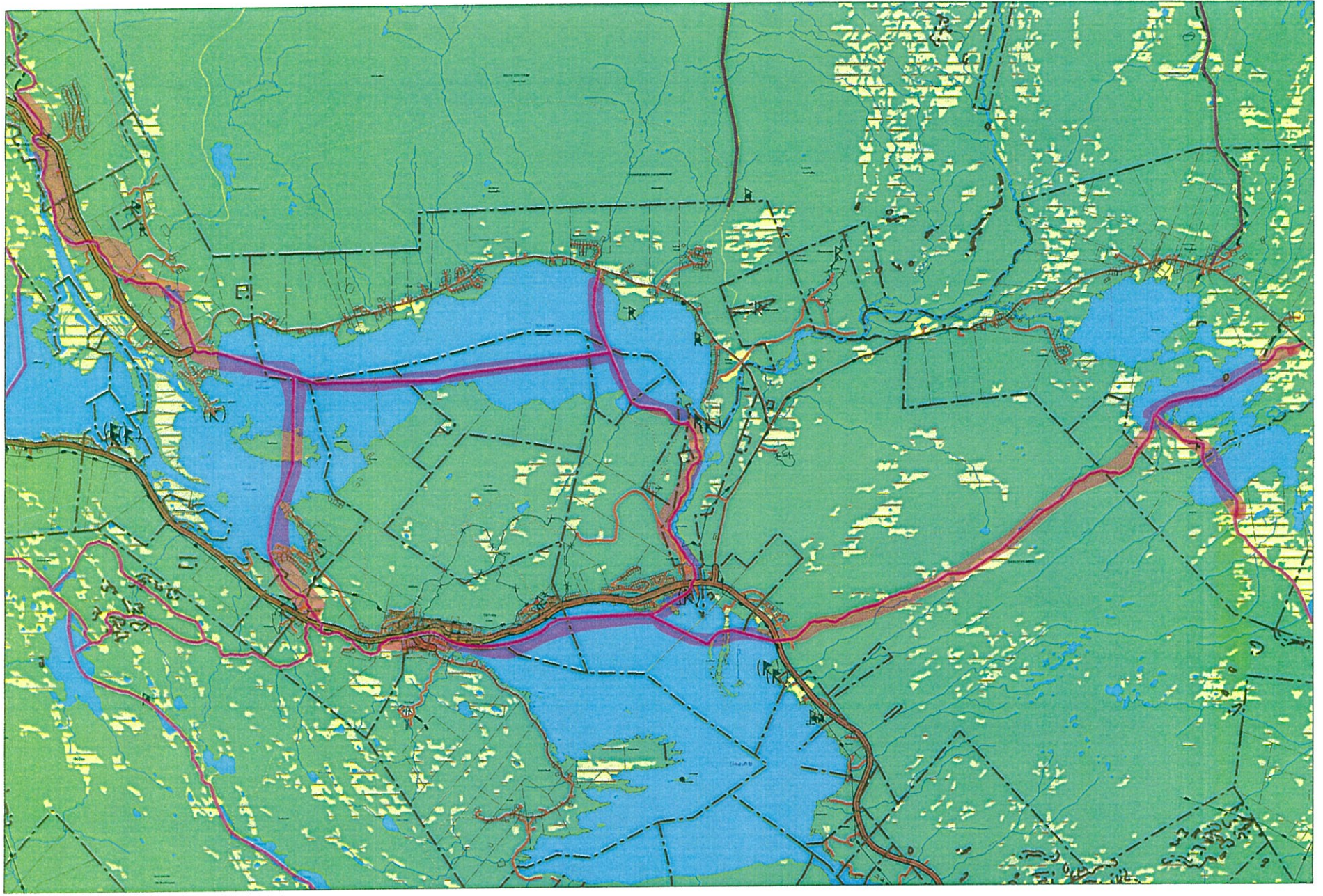
eller

- med brev till adressen:  
Länsstyrelsen Västerbotten  
901 86 Umeå

Länsstyrelsen måste ha fått överklagandet **inom tre veckor**, räknat från den dag när du fick beslutet, annars kan överklagandet inte tas upp.



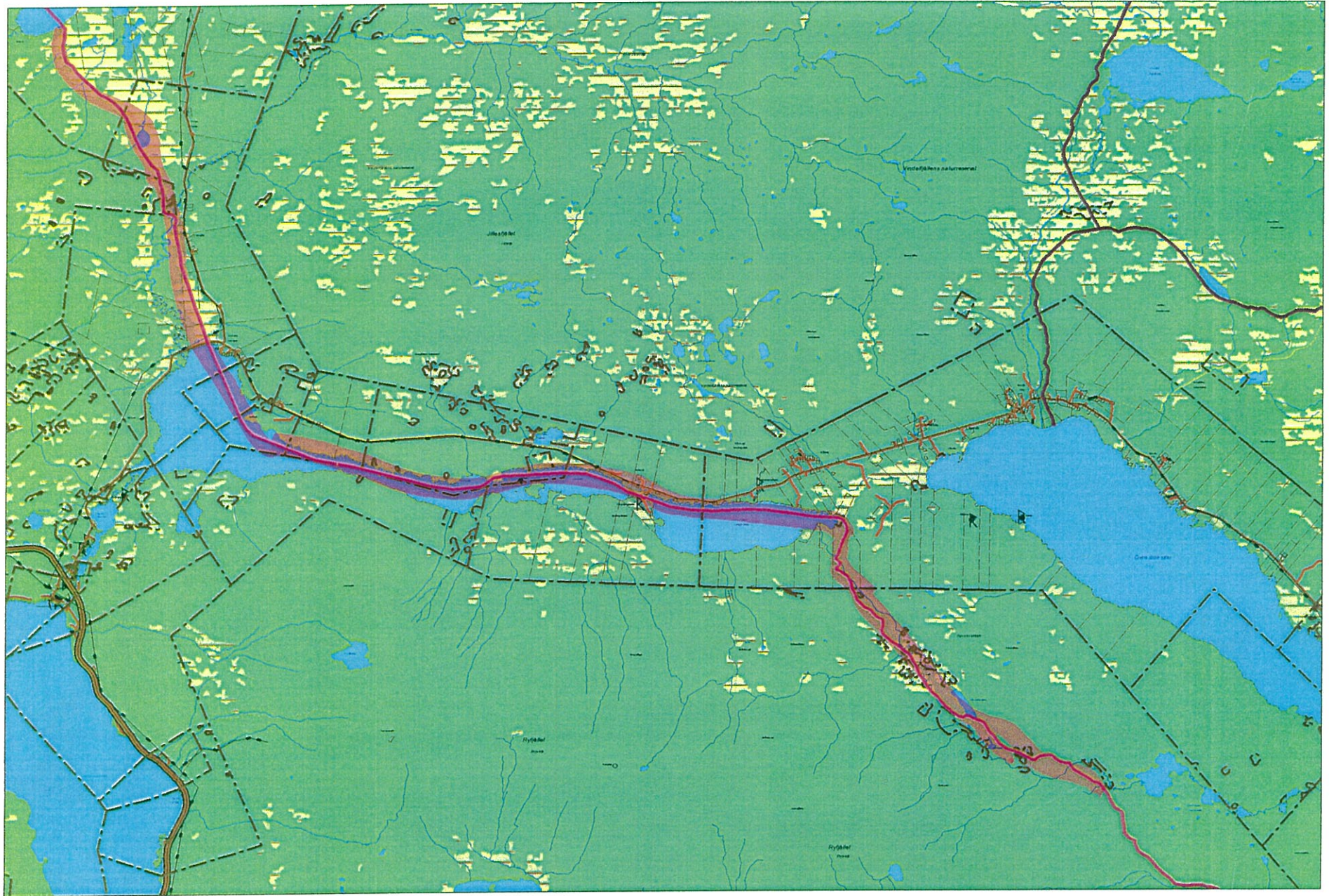
Ansökan avser



Skala 1:75 000



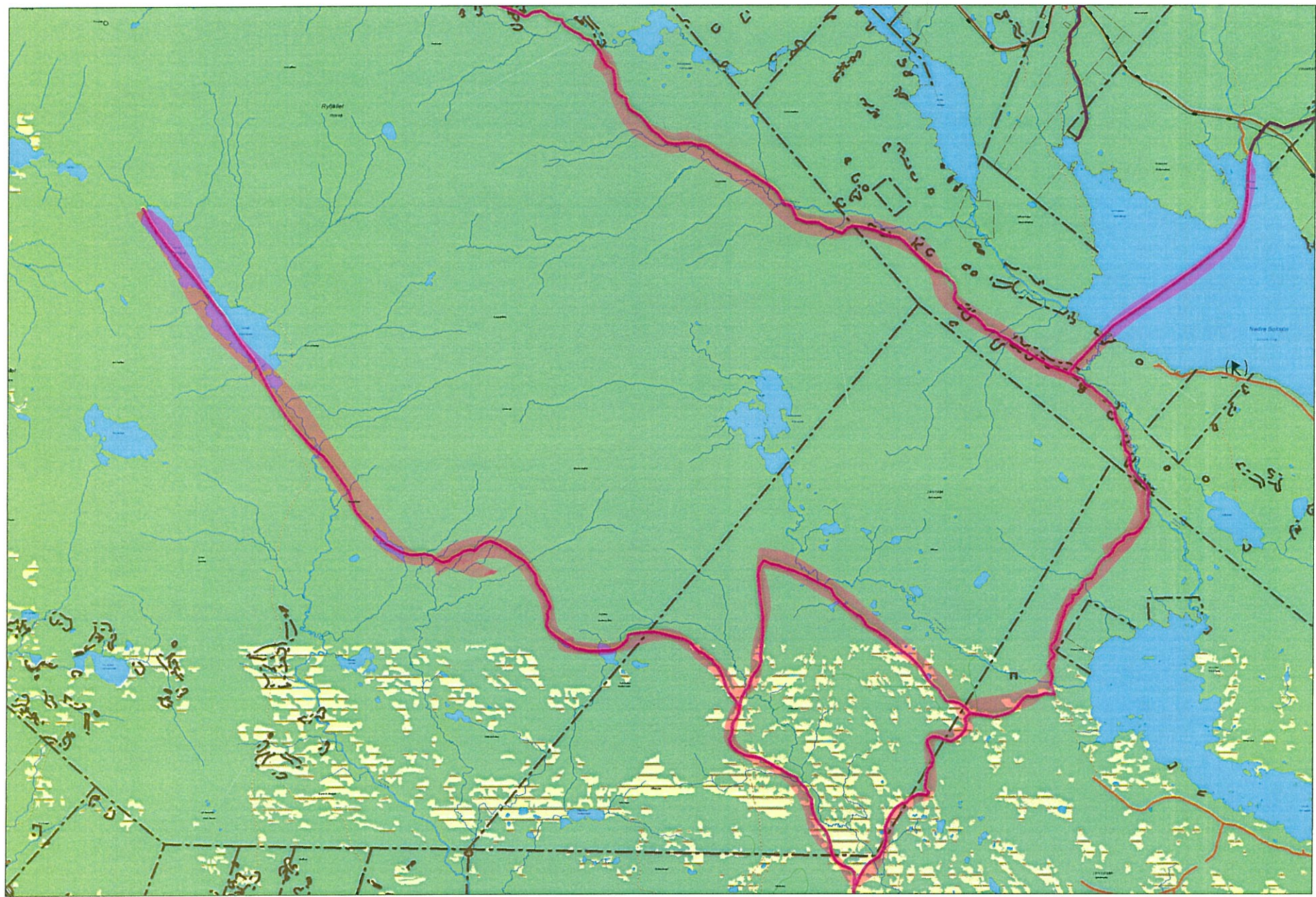
Anšćčan avser



Skala 1:75 000



— Anšičkan čuser



Skala 1:75000

C

C

C

C