



Länsstyrelsen
Västerbotten

Beslut

Datum
2016-03-07

Ärendebeteckning
525-469-2016
Arkivbeteckning
525

1(9)

Storumans kommun

siv.forsberg@storuman.se

Föreläggande enligt miljöbalken för anläggande av skoterleder i områden väster om Tärnaby, Storumans kommun

(2 bilagor)

Beslut

Länsstyrelsen förelägger med stöd av 12 kap. 6 § miljöbalken att ni ska vidta följande försiktighetsåtgärder till skydd för naturmiljön.

- Ni ansvarar för att alla eventuella entreprenörer som utför arbetena får ta del av detta beslut, er anmälan och vet vilka försiktighetsåtgärder som ska vidtas.
- Åtgärderna på leden ska vara påbörjad senast 22 maj 2016 och färdigställd senast 31 december 2018.
- Skulle markskada uppkomma ska marken återställas så att våtmarkens hydrologiska förhållanden motsvarar det den var innan skadan.
- Ingen grävning eller utfyllnad får ske inom vattenområden.
- Material som används vid byggandet av leden ska fraktas bort/får inte lämnas kvar i fält.
- Arbetet med leden ska ske på ett sådant sätt att renskötseln, friluftslivet och djurlivet inte utsätts för onödiga störningar.
- Preparering av lederna får inte ske förrän marken är tjälad och ett tjockt snötäcke lagt sig på marken.
- Statusen hos de anläggningar som behövs för leden (t.ex. broar, markeringar och skyltar) ska årligen inventeras, t.ex. i samband med annan körning (körning får endast ske på snöföre).
- Ni ansvarar för säkerheten och underhåll av de leder och anläggningar som byggs. Lederna och deras anläggningar ska underhållas så att de inte utgör fara för vilt eller allmänheten eller ser ut som nedskräpning i naturen.

- Om leden i framtiden ska tas ur bruk är ni ansvariga för att allt material som hör till skoterleden tas bort.

Länsstyrelsens beslut ger inte tillträde till marken utan markägarens tillstånd.

Beslutet omfattar **inte** dispens för terrängkörning på barmark enligt 1 kap. 1 § terrängkörningsförordningen. Om det krävs för utförandet av åtgärderna ska det sökas hos Länsstyrelsen.

Om ni utför åtgärden på något annat sätt än enligt anmälan och det innebär en väsentlig ändring av naturmiljön, behöver ni göra en ny anmälan om samråd.

Motivering

Sedan många år tillbaka har detta skoterstråk nyttjats. För att styra upp trafiken och öka trafiksäkerheten vill ni nu anlägga denna sträcka som en led, vilket omfattar byggande av broar, röjning, skyltning och markering. Det innebär ett ansvar för att anläggningarna ska vara säkra och i ordning. Därför ska ni årligen inventera lederna samt underhålla dem så att de inte upplevs som nedskräpning eller utgör en fara för vilt eller allmänheten.

Krävs grävning i vattendrag (bäck, dike etc) är det en vattenverksamhet som omfattas av anmälningsplikten enligt 11 kap 9a § miljöbalken och kräver därför en särskild anmälan.

Skoterlederna ligger inom ett område som Ubmeje Tjeälddie och Vapsten samebyar använder för sin renskötsel. Ni bör därför ha en god kontakt med samebyn för att undvika eventuella störningar för rennäringen.

Länsstyrelsen bedömer att den planerade åtgärden inte på ett väsentligt sätt skadar natur- och kulturmiljön om åtgärden utförs i enlighet med anmälan och beslutade försiktighetsåtgärder följs.

Beskrivning av ärendet

Ni lämnade den 19 januari 2016 in en anmälan om samråd enligt 12 kap. 6 § miljöbalken till Länsstyrelsen. Anmälan gäller anläggande av skoterleder inom Joffället, Södra Storfället och del av Arefället väster om Tärnaby, Storumans kommun.

Av anmälan framgår att ni vill anlägga flera skoterleder där syftet är att styra upp den skoteråkning som sker i området och öka trafiksäkerheten. Ni planerar att röja, bygga broar över bäckar och skylta och markera de nya skoterlederna.

Lagstiftning

Enligt 12 kap. 6 § miljöbalken ska en anmälan för samråd göras för verksamheter och åtgärder som kan komma att väsentligt ändra naturmiljön och som inte omfattas av tillstånds- eller anmälningsplikt enligt andra bestämmelser i miljöbalken. Länsstyrelsen får besluta att den anmälningsskyldige ska vidta de åtgärder som behövs för att begränsa eller motverka skador på naturmiljön.

Information

Länsstyrelsen förutsätter att ni har fått medgivande från de markägare och andra nyttjanderättshavare som kan beröras av åtgärderna. Länsstyrelsens beslut ger inte tillträde till marken utan markägarens tillstånd.

En anmälan om samråd befriar inte er från ansvaret att ta hänsyn till miljöbalkens övriga bestämmelser eller till vad som föreskrivs i annan lagstiftning.

Ni som gör en åtgärd måste alltid skaffa er den kunskap som behövs. Ni måste även visa sådan hänsyn att skador och olägenheter inte uppkommer för människors hälsa eller miljön (2 kap. miljöbalken).

Om man vid grävarbetet misstänker föroreningar i marken, ska detta omedelbart anmälas till tillsynsmyndigheten, vanligtvis kommunen.

Grävning och andra åtgärder i vattenområde kan kräva en anmälan om vattenverksamhet till Länsstyrelsen. Omgrävning eller fördjupning av dike eller kanal kan vara tillståndspliktig markavvattnings- och är tillståndspliktigt. För mer information kontakta Länsstyrelsen.

Fornlämningar får inte flyttas, tas bort, grävas ut, täckas över eller skadas på annat sätt. Om en tidigare okänd fornlämning påträffas under grävning eller annat arbete, ska arbetet omedelbart avbrytas inom den berörda delen av arbetsområdet. Den som leder arbetet ska omedelbart anmäla till Länsstyrelsen att det påträffats en fornlämning.

Du kan överklaga beslutet

Detta beslut kan överklagas till Mark- och miljödomstolen, se bilaga 2.

Lena Clausén
Beslutande

Anna Lejon
Miljöhandläggare

Beslutet är godkänt i Länsstyrelsens elektroniska system och har därför ingen nammunderskrift.

Bilagor:

1. Karta
2. Hur man överklagar till Mark- och miljödomstolen

Kopia till:

Naturvårdsverket, registrator@naturvardsverket.se

Storumans kommun, mbn@storuman.se

Ubmeje Tjeälddie sameby, oleg.omma@tele2.se

Vapsten sameby, lars-anders@vapstensameby.se



Länstyrelsen
Västerbotten

Bilaga 1

Datum
2016-03-03

Ärendebeteckning
525-469-2016
Arkivbeteckning
525

5(9)

Hur man överklagar till Mark- och miljödomstolen

Om du är missnöjd med Länstyrelsens beslut kan du överklaga det hos Mark- och miljödomstolen, men överklagandet ska lämnas eller skickas till Länstyrelsen. Överklagandet ska vara skriftligt.

Var tydlig med

- Skriv vilket beslut som överklagandet gäller. Det gör du enklast genom att ange ärendebeteckningen (exempelvis 551-1234-2013).
- Redogör för varför du menar att Länstyrelsens beslut är fel och hur du anser att beslutet ska ändras.
- Ange ditt namn, adress och telefonnummer.

Om du anlitar ombud bör en fullmakt sändas med.

Om du har dokument som du anser stöder din ståndpunkt så bör du bifoga dem.

Skicka överklagandet

- med e-post till adressen:
Vasterbotten@lansstyrelsen.se

eller

- med brev till adressen:
Länstyrelsen Västerbotten
901 86 Umeå

Länstyrelsen måste ha fått överklagandet **inom tre veckor**, räknat från den dag när du fick beslutet, annars kan överklagandet inte tas upp.

Teckenförklaring

RAÄ Fornlämningar (FMIS) punkt



RAÄ Fornlämningar (FMIS) linje



RAÄ Fornlämningar (FMIS) yta



RAÄ Bebyggelseregistret (BBR) - Byggnadsminnen



Enskilt byggnadsminne



Statligt byggnadsminne

NV VicNatur Kulturresevat



NV VicNatur Tillträdesförbud



NV VicNatur Nationalparker



NV VicNatur Naturreservat



NV VicNatur Naturvårdsområde



NV VicNatur Riksintresse Anspråk Natura 2000 Fågeldirektivet (SPA)



NV VicNatur Riksintresse Anspråk Natura 2000 Habitatdirektivet (SCI)



NV VicNatur Landskapsbildsskydd



NV VicNatur Naturminne, punkt

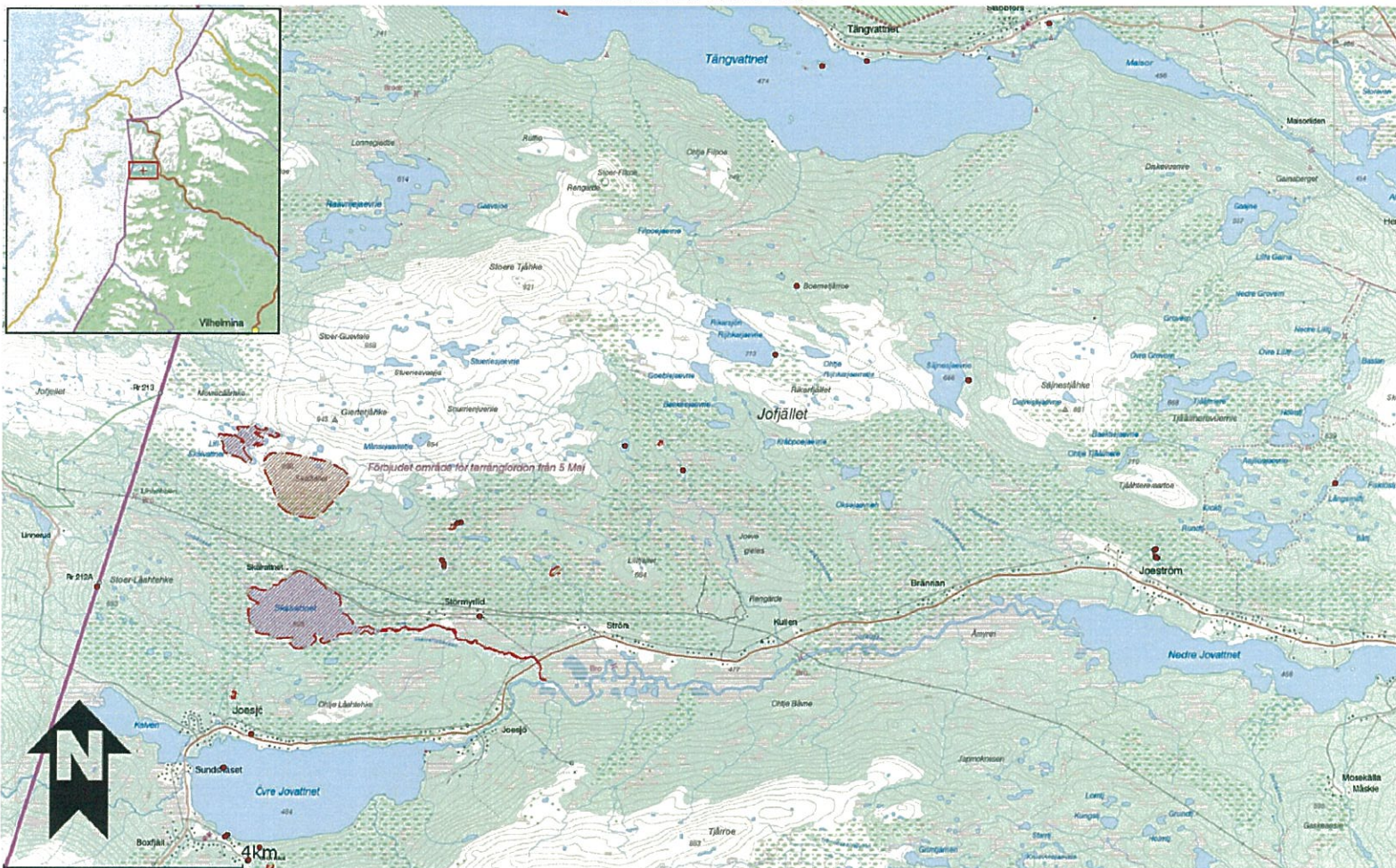


NV VicNatur Naturminne, område



Bilaga 1

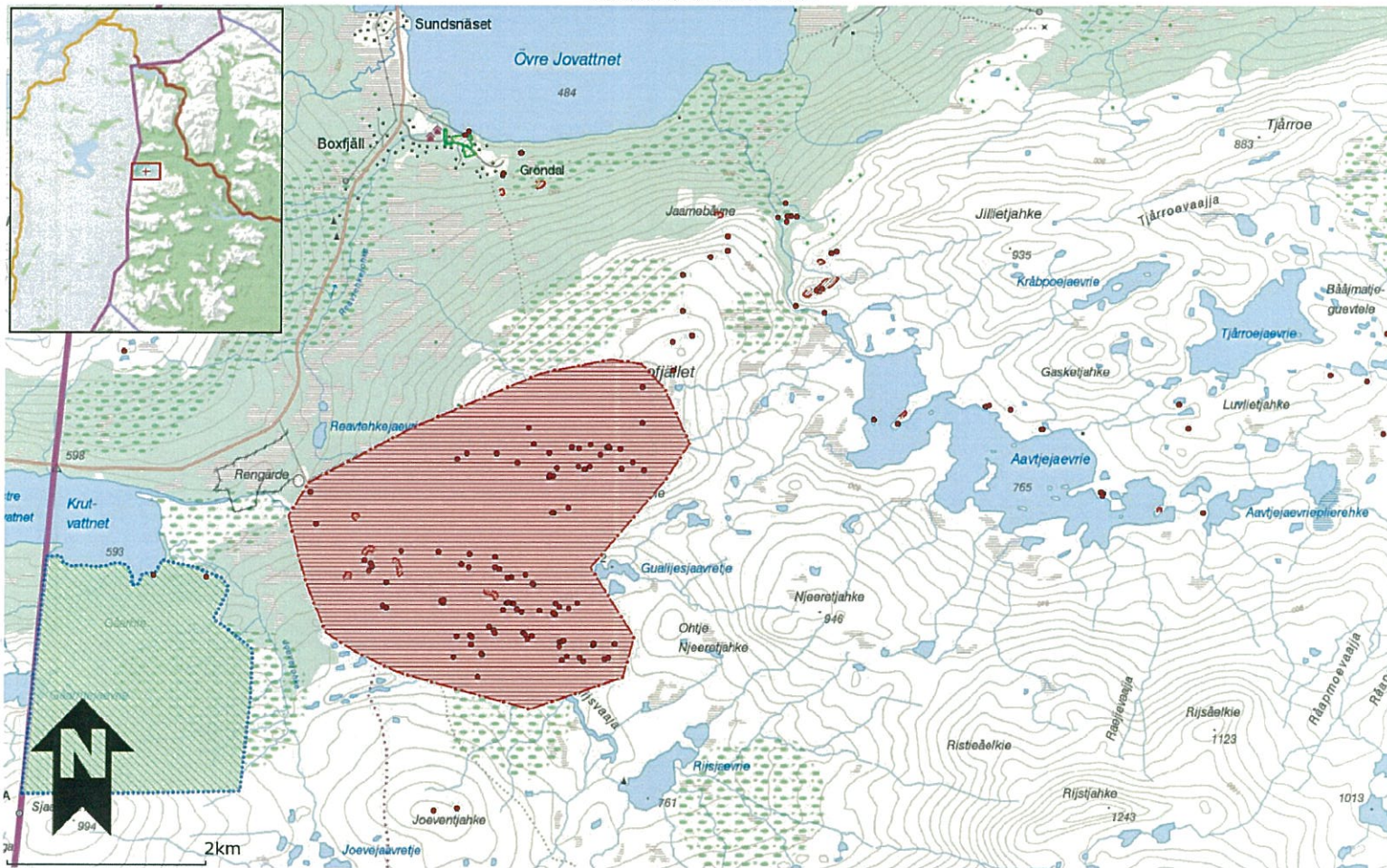
Ärende 525-1158-2016



Bilaga 1

Ärende 525-1158-2016

Bilaga 2
Datum 2016-03-07
Ärendebeteckning 525-469-2016



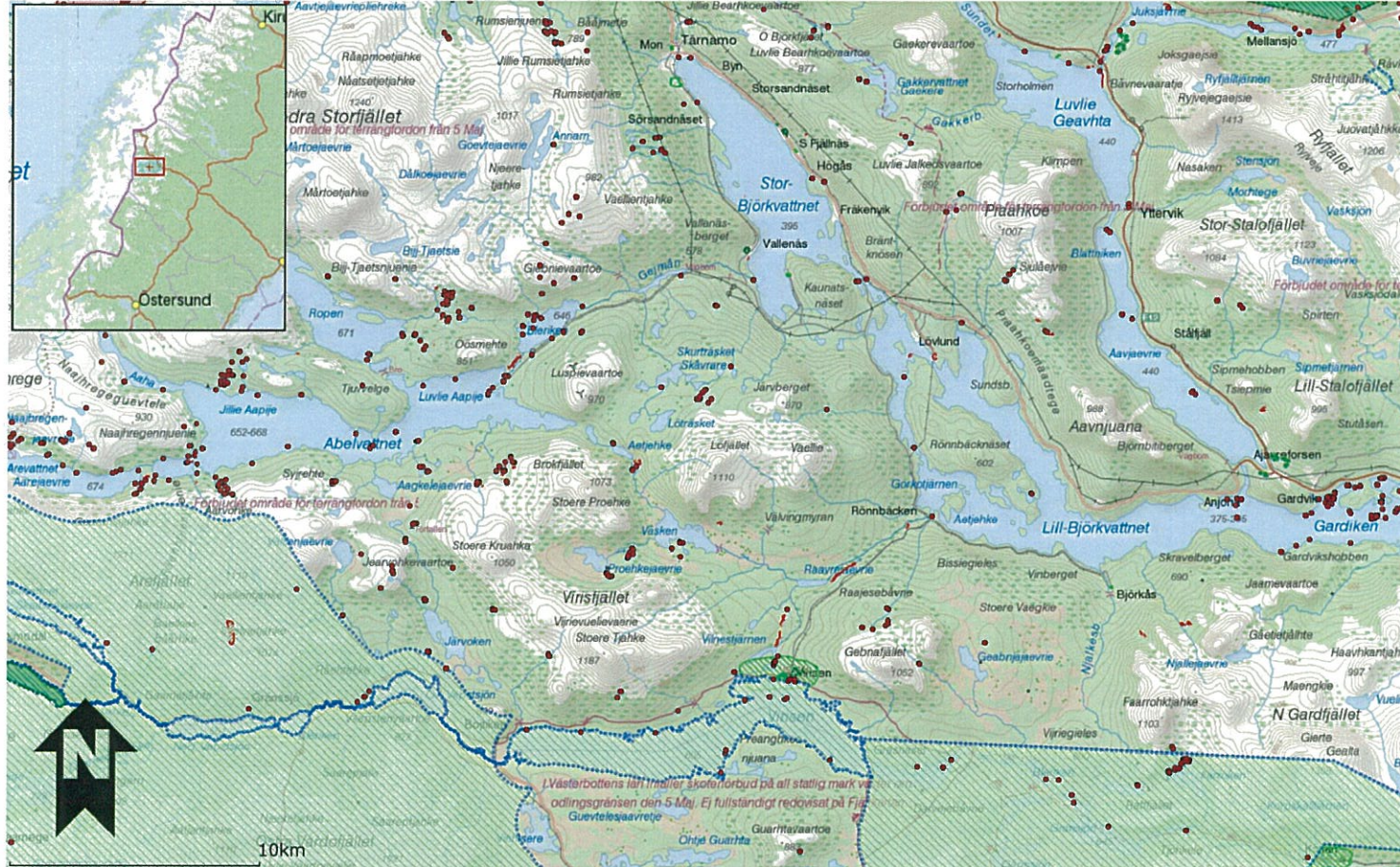
© Länsstyrelsen, Lantmäteriet, NVDB, ESRI Inc, RAÄ, SGU, Sjöfartsverket, SMHI, SVO, SCB, SJV, FM, Bergsstaten, SLU

Skala 1:50214

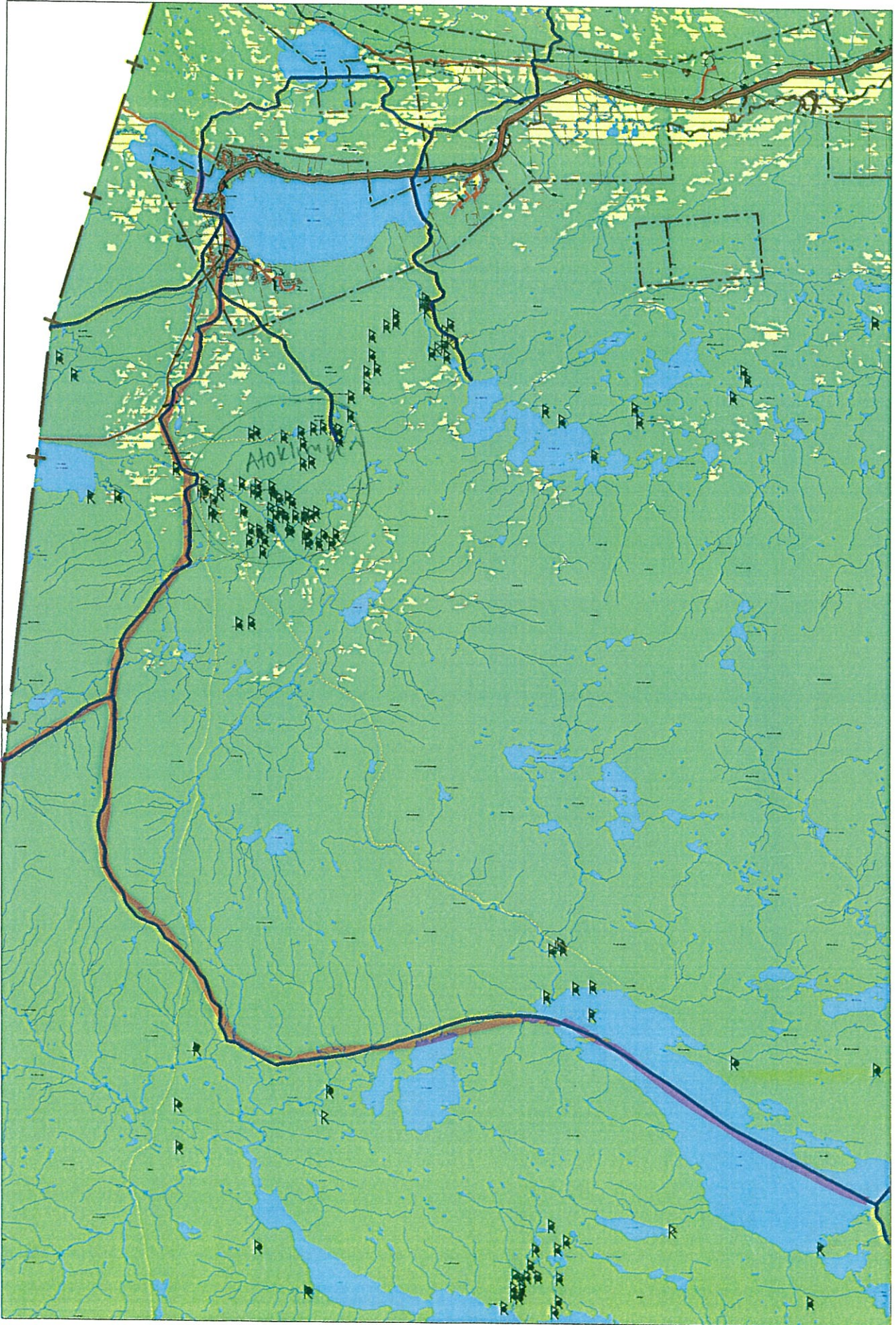


Bilaga 1

Ärende 525-1158-2016

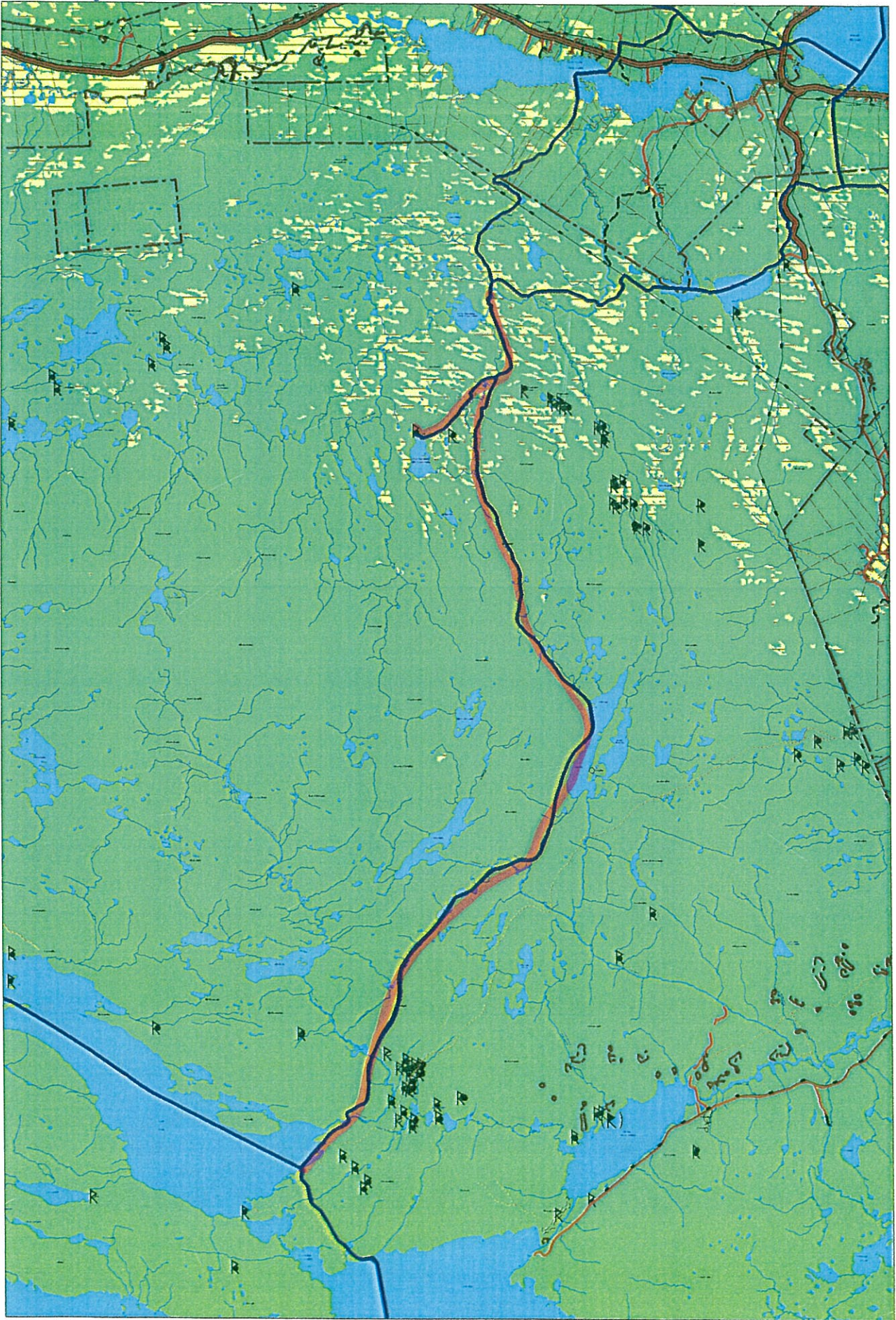


Karta 1

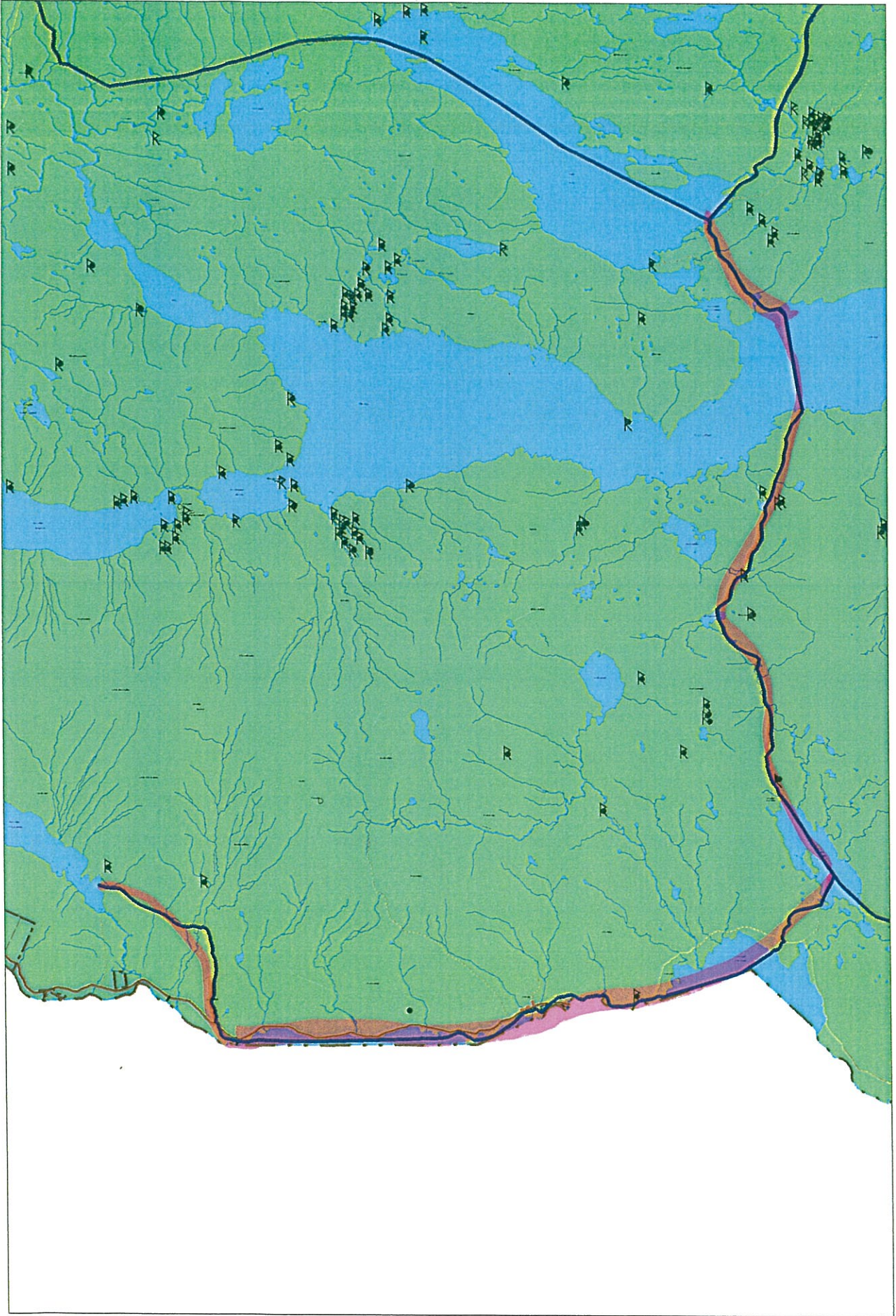


1:100 000

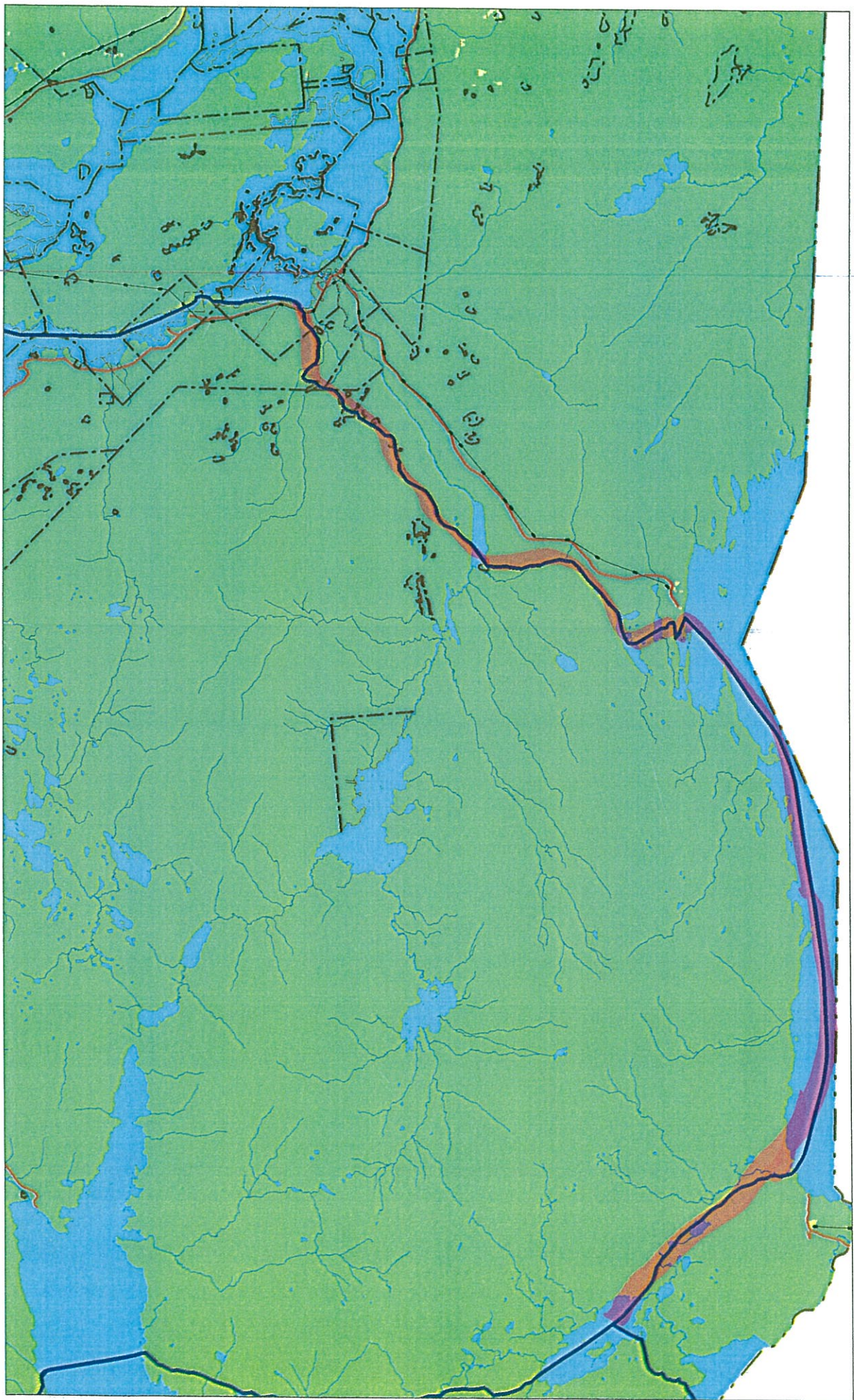
Karta 2

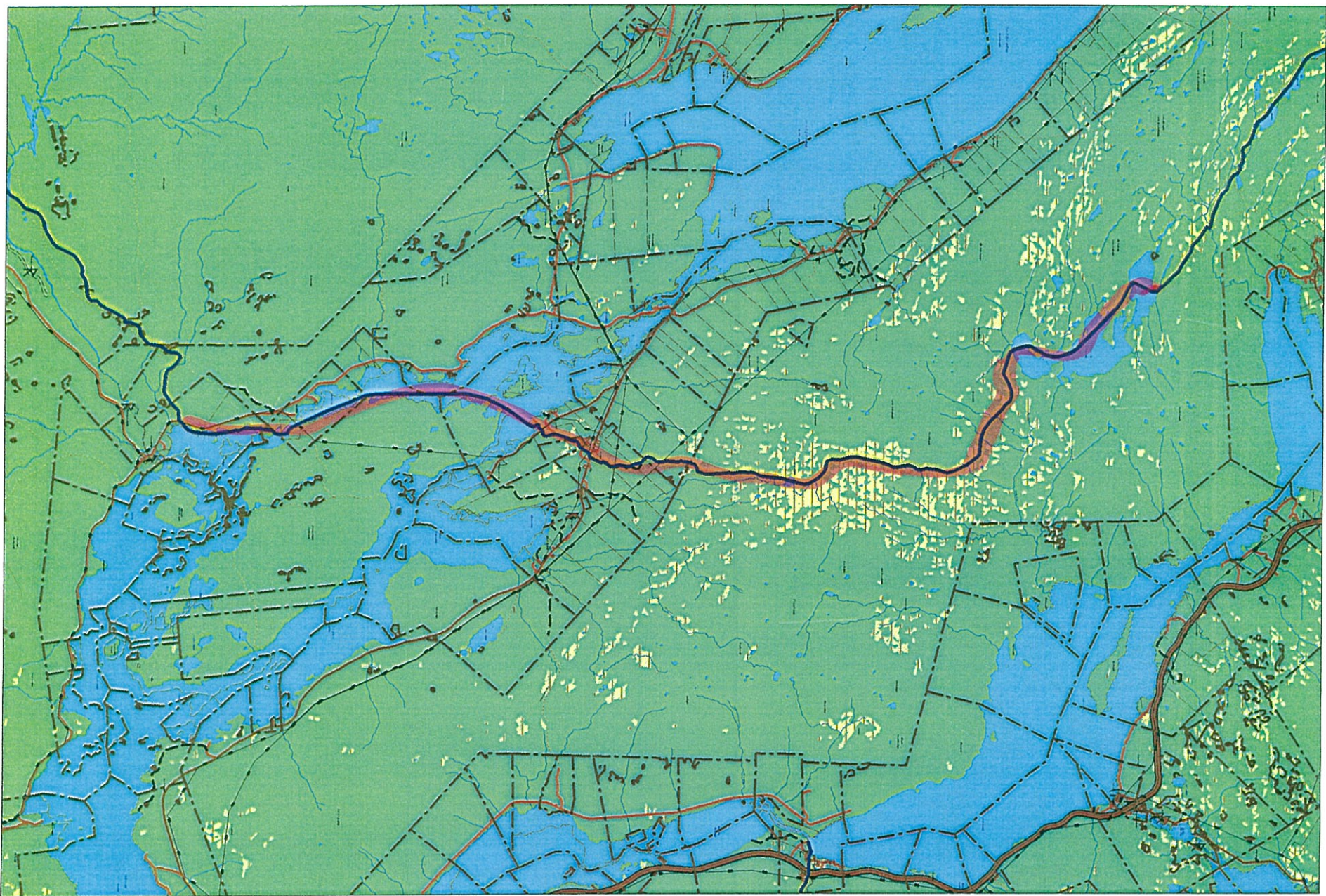


Karta 3



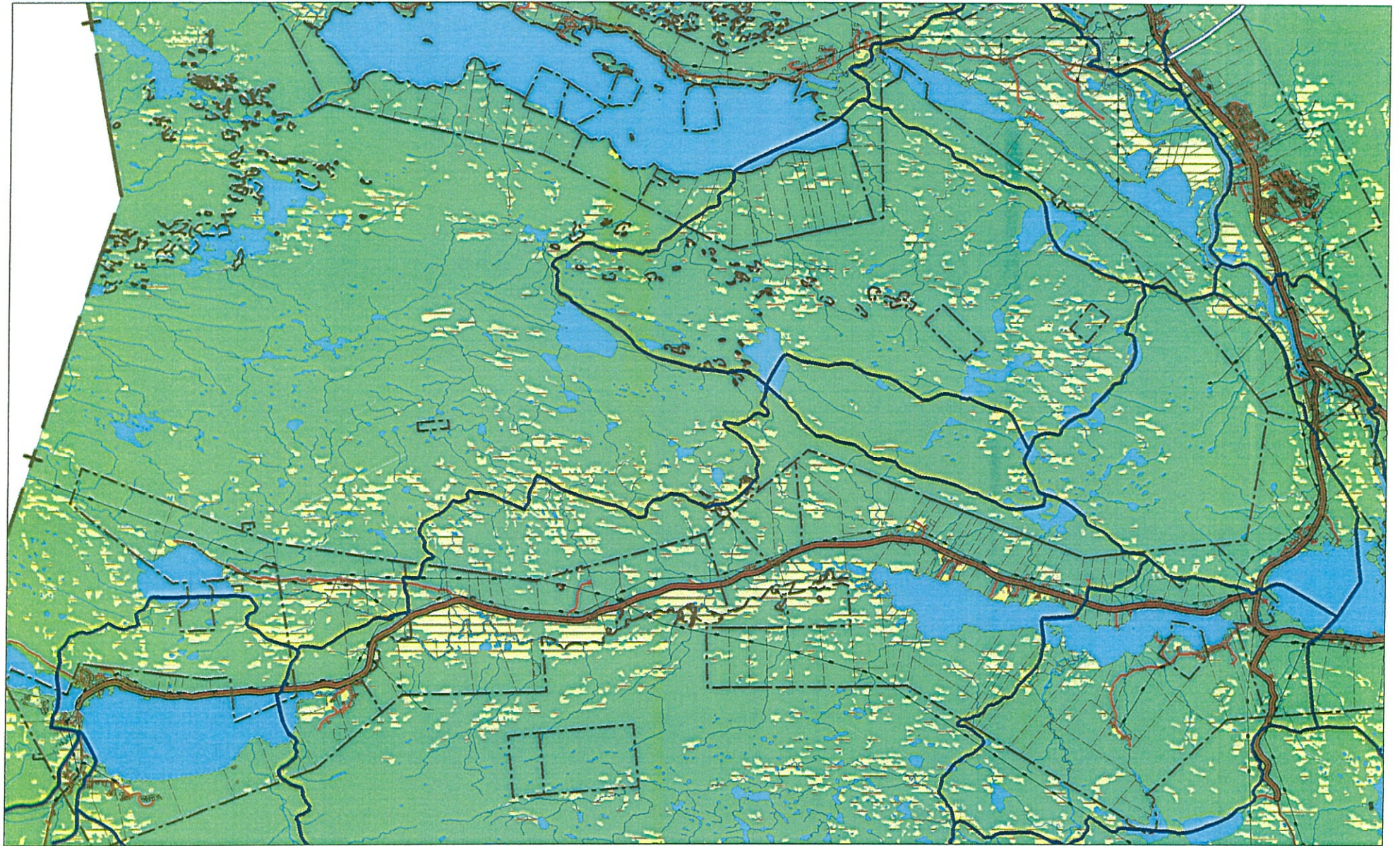
Karta 4





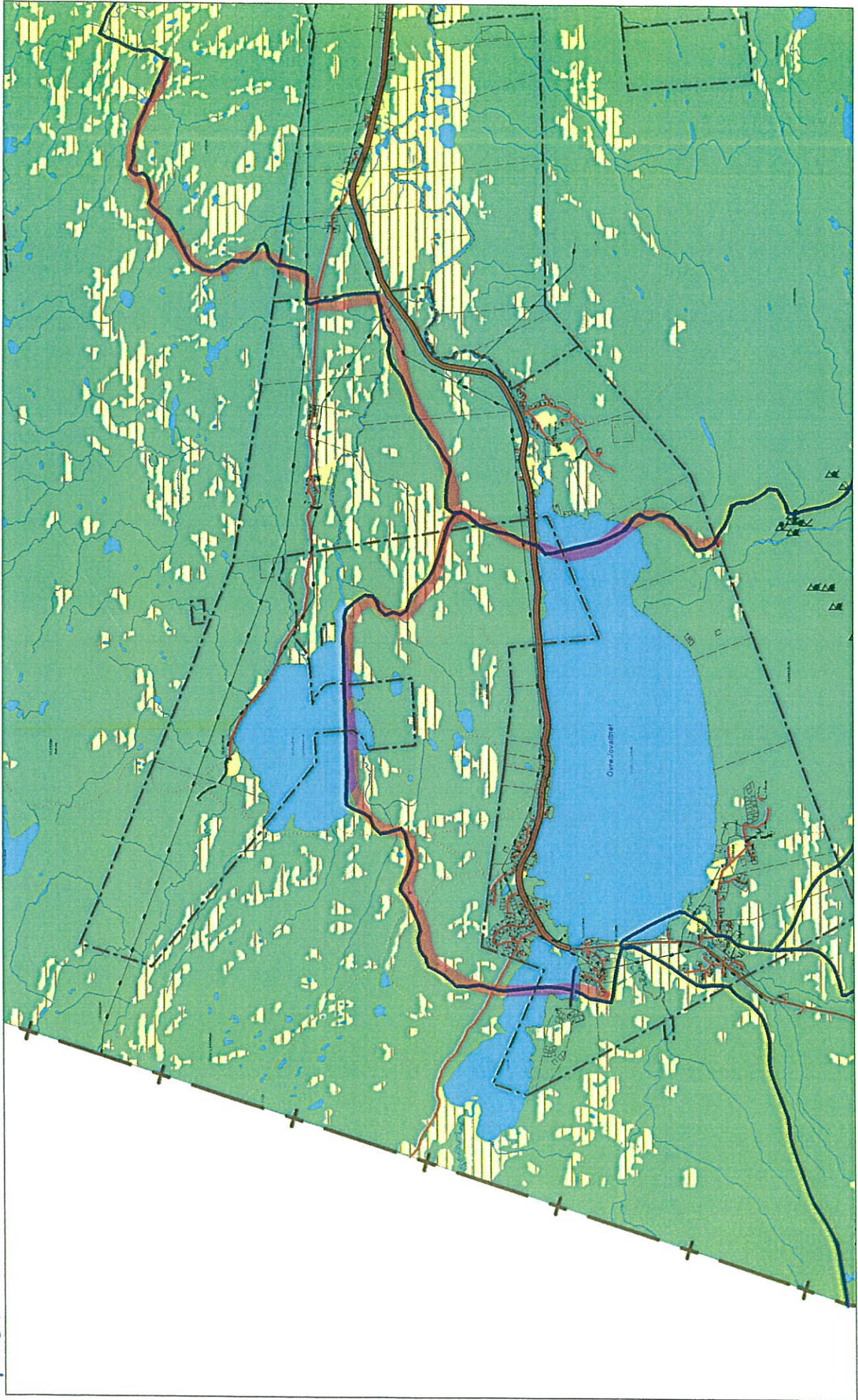
Kanba 5

u
ÖVERSIKTSKARTA



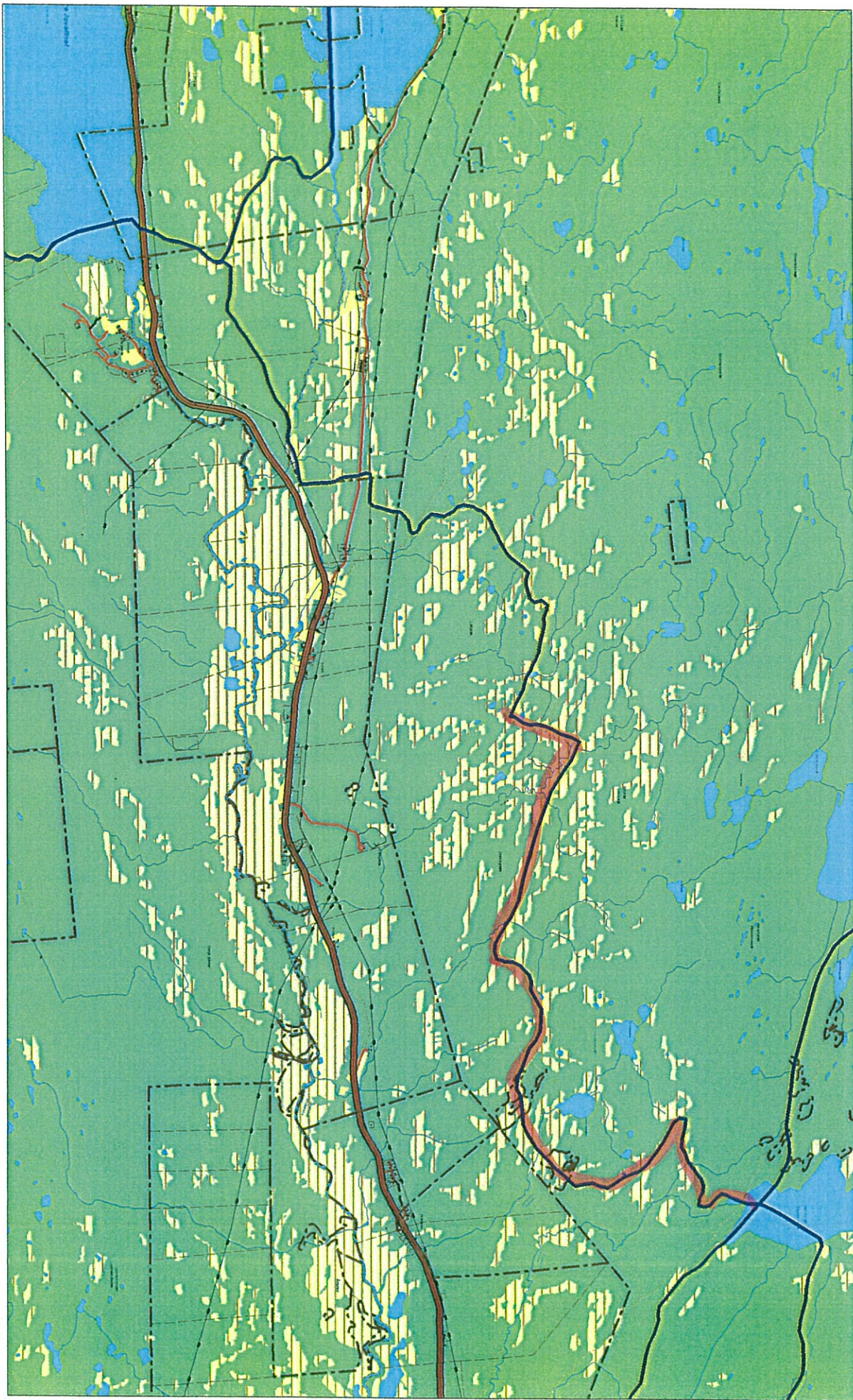
Skala 1:100 000

Karta 1



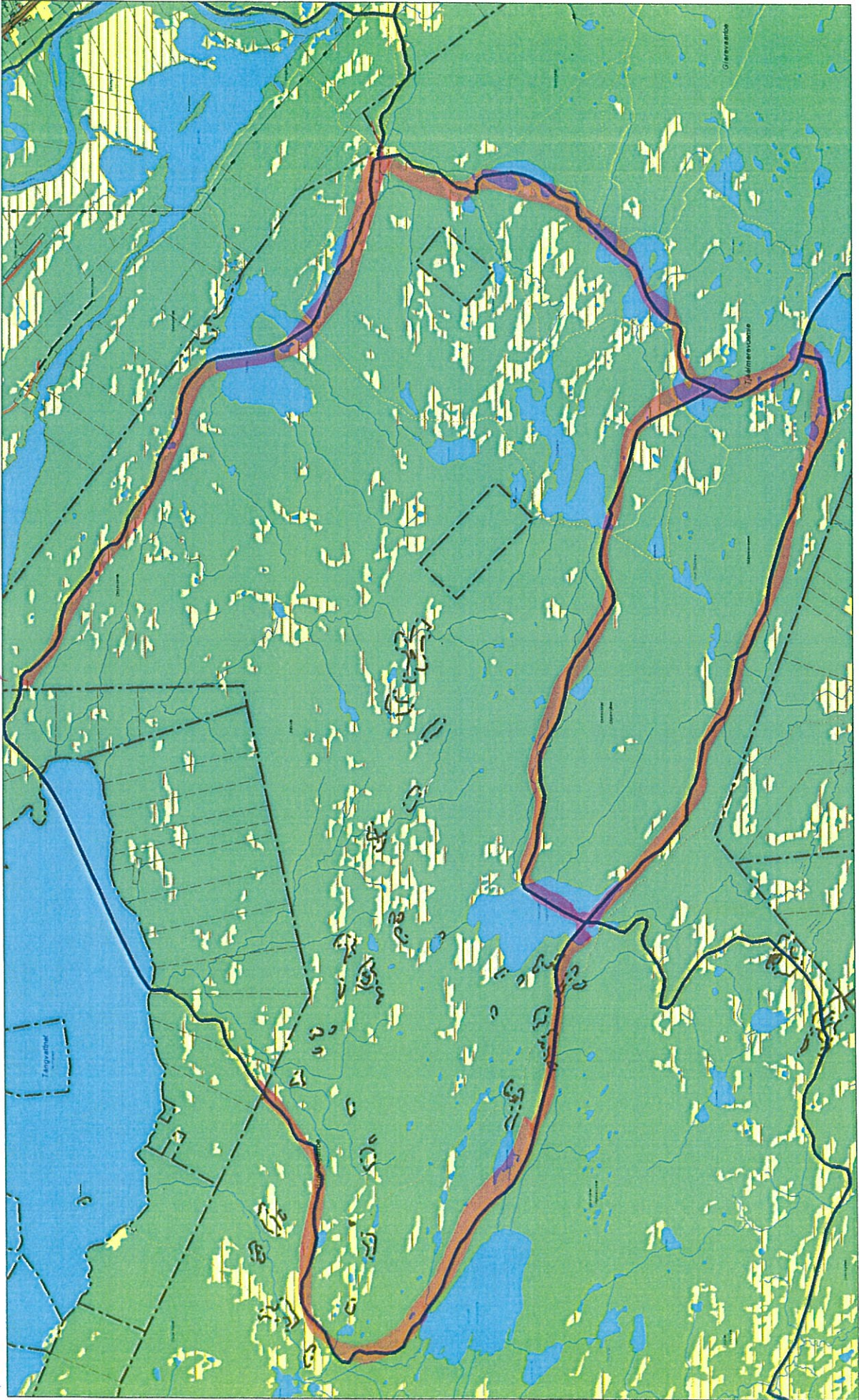
1:50 000

Karta 2



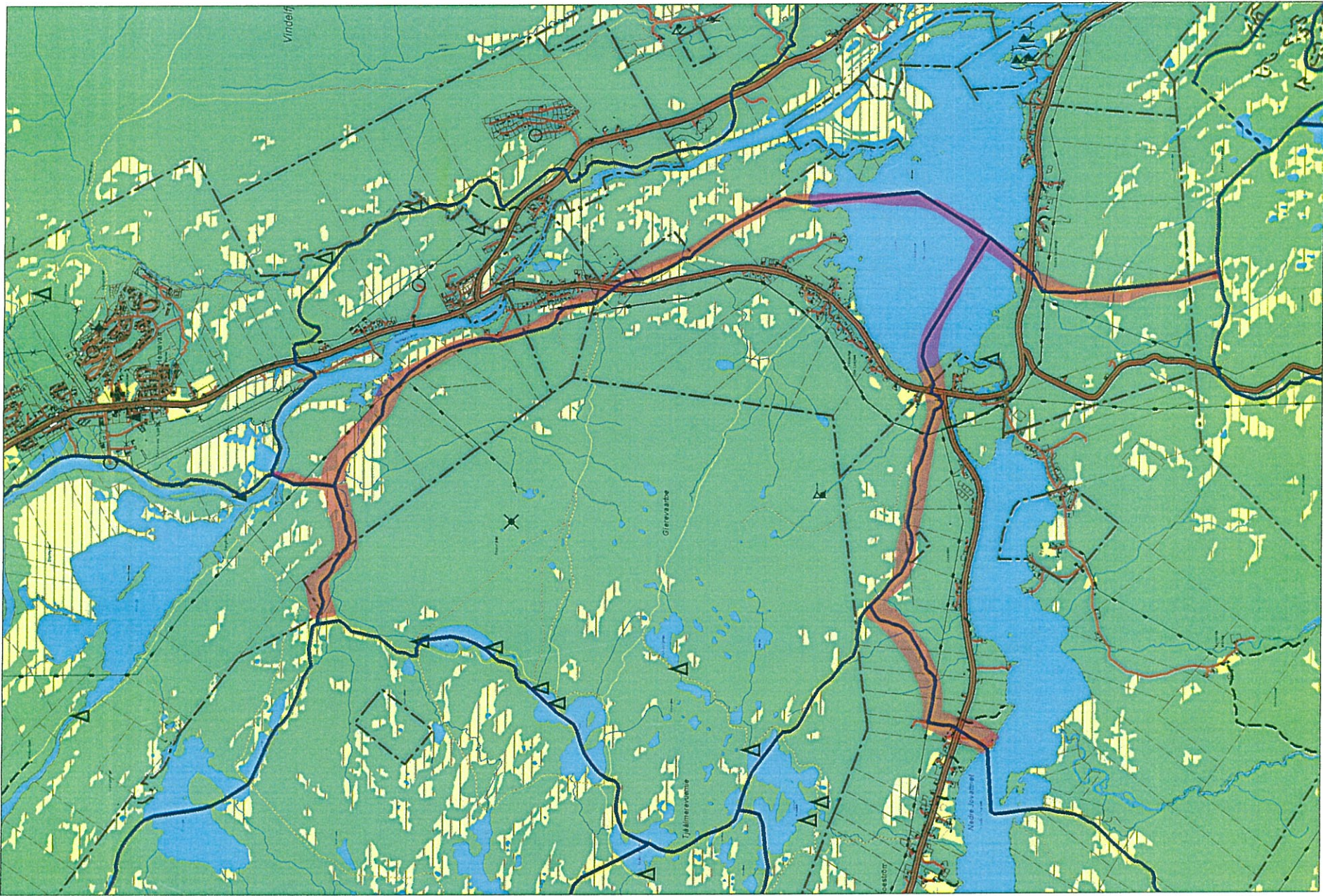
1:50 000

Karta 3



1:50 000

Karta 4



1:50 000